

୧୭୭ମ ବର୍ଷ

୧୫ ଅଗଷ୍ଟ, ୨୦୨୪

ତୃତୀୟ ସଂଖ୍ୟା



# ନନ୍ଦନ ଜ୍ୟୋତି

ନବଜ୍ୟୋତି କାର୍ଯ୍ୟାଳୟ, ପବ୍ଲିକେସନ୍ ଡିପାର୍ଟମେଣ୍ଟ, ଶ୍ରୀଅରବିନ୍ଦ ଆଶ୍ରମ, ପଣ୍ଡିଚେରୀ-୨

## ନବଜ୍ୟୋତି



ଶ୍ରୀଅରବିନ୍ଦଙ୍କ ପୂର୍ଣ୍ଣାଙ୍ଗ ଓ ପ୍ରଗତିଶୀଳ ଅଧ୍ୟାତ୍ମ ଜୀବନ-ଦୃଷ୍ଟି ଦ୍ୱାରା ପ୍ରେରିତ  
ଯୋଗ, ସମାଜ, ଶିକ୍ଷା ଓ ସଂସ୍କୃତି ସମ୍ବନ୍ଧୀୟ ତ୍ରେମାସିକ ପତ୍ରିକା ।

ପ୍ରେରଣା : ଶ୍ରୀ ରାମକୃଷ୍ଣ ଦାସ

ପ୍ରତିଷ୍ଠାତା : ଶ୍ରୀ ପ୍ରପତ୍ତି

ସଂପାଦକ : ଶ୍ରୀ ବିଶ୍ୱମ୍ଭର ସାମନ୍ତ

ପ୍ରତି ସଂଖ୍ୟା : ୨୦ ଟଙ୍କା, ବାର୍ଷିକ ଚାନ୍ଦା : ୮୦ ଟଙ୍କା, ଆଜୀବନ ସଭ୍ୟତାନ୍ଦା (୨୦ ବର୍ଷ) : ୮୦୦ ଟଙ୍କା



[ନବଜ୍ୟୋତି • ଅଗଷ୍ଟ, ୨୦୨୪]

**ଯୋଗ-ଦର୍ଶନ**

ମାତୃବାଣୀ	...	...	...	୫
ଶ୍ରୀଅରବିନ୍ଦଙ୍କ ବାଣୀ	...	...	...	୬
ପୂର୍ଣ୍ଣଯୋଗର ପଥ	...	ଶ୍ରୀମା	...	୯
ଭଗବାନଙ୍କ ସମ୍ବନ୍ଧରେ ଏକ ପୂର୍ଣ୍ଣାଙ୍ଗ ଧାରଣା	...	ଶ୍ରୀଅରବିନ୍ଦ	...	୧୨
ଧନପଦ (୭)				
(ଶ୍ରୀମା'ଙ୍କ ଭାଷ୍ୟ ସମ୍ବଳିତ)	...	...	...	୧୪
ଭଗବାନ୍ ନିଜକୁ ଦେଇ ଦିଅନ୍ତି	...	ଶ୍ରୀମା	...	୧୮
ଅଗଷ୍ଟ ପନ୍ଦରର ବିଶେଷ ଉତ୍ସବ	...	ଏ. ବି. ପୁରାଣୀ	...	୧୯

**ସଂସ୍କୃତି-କଳା-ସାହିତ୍ୟ-ବିଜ୍ଞାନ**

ବନ୍ଦେ ମାତରମ୍	...	ଶ୍ରୀଅରବିନ୍ଦ	...	୨୨
ଭାରତର ଉତ୍ତମ ରହସ୍ୟ	...	ଶ୍ରୀ ନଳିନୀକାନ୍ତ ଗୁପ୍ତ	...	୨୭
ସ୍ଵାଧୀନ ଭାରତ :				
ବିତ୍ତମନା ଏବଂ ସମ୍ଭାବନା	...	ଶ୍ରୀ ମନୋଜ ଦାସ	...	୩୧
ଆମ ଜାତୀୟତାର ବୈଶିଷ୍ଟ୍ୟ				
ଓ ଯୁବ ସମାଜର ଭୂମିକା	...	ଶ୍ରୀ ପ୍ରପଞ୍ଚ	...	୩୮
ଲୀଳା (କବିତା)	...	ଶ୍ରୀଅରବିନ୍ଦ	...	୪୧
'ଧର୍ମ' ସମ୍ପର୍କରେ ଶ୍ରୀମାଙ୍କ ବକ୍ତବ୍ୟ	...	ମମତା ଦାଶ	...	୪୨
ଚିତ୍ତ ଚିନ୍ତନରେ ମାତୃଚେତନା	...	ଶ୍ରୀ ରବୀନ୍ଦ୍ର ନାଥ ଦାସ	...	୪୫

**ଅନ୍ତରାଳ ଜଗତ୍**

ପୁନର୍ଜନ୍ମ ଓ ଚୈତ୍ୟସତ୍ତା				
(ଶ୍ରୀମାଙ୍କ ସହ କଥୋପକଥନ)	...	...	...	୫୧

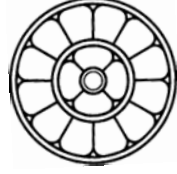
**ସାଧନା-ପରମ୍ପରା**

ଯୋଗବାଣୀଷ ରାମାୟଣ (୬)	...	...	...	୫୩
---------------------	-----	-----	-----	----

**ଶେଷ ପୃଷ୍ଠା :**

ଦିବ୍ୟ ଉପସ୍ଥିତି	...	ଶ୍ରୀ ବିଶ୍ଵମ୍ଭର ସାମନ୍ତ	...	୫୭
ଶ୍ରୀଅରବିନ୍ଦଙ୍କ ଜୀବନୀ ଆଧାରିତ				
କେତେକ ଫଟୋଗ୍ରାଫି	...	...	...	୬୧





## ମାତୃବାଣୀ

Sri Aurobindo incarnated in a human body the supramental consciousness and has not only revealed to us the nature of the path to follow and the method of following it so as to arrive at the goal, but has also by his own personal realisation given us the example; he has provided us with the proof that the thing can be done and the time is now to do it.

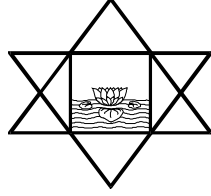
(MCW, Vol. 13 p. 21)

– The Mother

ଶ୍ରୀଅରବିନ୍ଦ ଅତିମାନସ ଚେତନାକୁ ଏକ ମାନବ ଶରୀରରେ ମୂର୍ତ୍ତି କରିଥିଲେ ଏବଂ ଏହି ଲକ୍ଷ୍ୟରେ ଉପନୀତ ହେବା ନିମିତ୍ତ ଯେଉଁ ପଥ ଅବଲମ୍ବନ କରିବାକୁ ହେବ ତାହାର ସ୍ୱରୂପ ଓ ପଦ୍ଧତିକୁ ଯେ କେବଳ ଆମ ସମ୍ମୁଖରେ ଉଦ୍ଘାଟିତ କରିଥିଲେ ତାହା ନୁହେଁ, ବରଂ ତାଙ୍କ ନିଜର ବ୍ୟକ୍ତିଗତ ସିଦ୍ଧିଲାଭ ଦ୍ୱାରା ଆମମାନଙ୍କ ସମ୍ମୁଖରେ ତାହାର ଦୃଷ୍ଟାନ୍ତ ରଖିଯାଇଛନ୍ତି; ସେ ଆମମାନଙ୍କୁ ଏହି ପ୍ରମାଣ ଦେଇଯାଇଛନ୍ତି ଯେ ଏହି ଲକ୍ଷ୍ୟ ସାଧ୍ୟତ ହୋଇପାରିବ ଏବଂ ଏଥିପାଇଁ ବର୍ତ୍ତମାନହିଁ ପ୍ରକୃଷ୍ଟ ସମୟ ।

— ଶ୍ରୀମା





## ଶ୍ରୀଅରବିନ୍ଦଙ୍କ ବାଣୀ

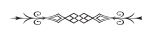
India has the key to the knowledge and conscious application of the ideal; what was dark to her before in its application, she can now, with a new light, illumine; what was wrong and wry in her old methods she can now rectify; the fences which she created to protect the outer growth of the spiritual ideal and which afterwards became barriers to its expansion and farther application, she can now break down and give her spirit a freer field and an ampler flight : she can, if she will, give a new and decisive turn to the problems over which all mankind is labouring and stumbling, for the clue to their solutions is there in her ancient knowledge.

(The Renaissance in India, CWSA, Vol. 20, p.39 - 40)

– Sri Aurobindo

ଯଥାର୍ଥ ଜ୍ଞାନ ମଧ୍ୟକୁ ପ୍ରବେଶ କରିବାର ଉପାୟ ଓ ଆଦର୍ଶର ସଚେତନ ପ୍ରୟୋଗର ଧାରା କେବଳ ଭାରତବର୍ଷକୁ ଜଣାଅଛି; ଯାହାର ପ୍ରୟୋଗ ବିଷୟରେ ସେ ପୂର୍ବରୁ ଅନ୍ଧକାରମୟ ଅବସ୍ଥାରେ ଥିଲା ତଥା ସେ ବିଷୟରେ ସେ ପୂର୍ବରୁ ଅଜ୍ଞ ଥିଲା, ଏବେ ଏକ ନୂତନ ଆଲୋକର ସାହାଯ୍ୟରେ ସେ ସେହି ଅନ୍ଧକାରକୁ ଘୁଞ୍ଚାଇ ଦେଇ ଯଥାର୍ଥ ଜ୍ଞାନ ପ୍ରାପ୍ତ କରିପାରେ; ତାହାର ପୁରାତନ ପ୍ରକ୍ରିୟାରେ ଯାହାକିଛି ଭ୍ରମ ଓ ବିକୃତି ଥିଲା ସେସବୁକୁ ଏବେ ସେ ସଂଶୋଧନ କରିପାରେ; ଆଧ୍ୟାତ୍ମିକ ଆଦର୍ଶର ବହିର୍ବିକାଶକୁ ନିରାପଦ ଓ ସଂରକ୍ଷିତ କରି ରଖିବା ପାଇଁ ସେ ଯେଉଁସବୁ ବେଢ଼ା ଗଢ଼ି ତୋଳିଥିଲା ଓ ପରବର୍ତ୍ତୀ ସମୟରେ ଯାହାକି ସେହି ବିକାଶ ପଥରେ ଓ ପୁନଃ ପ୍ରୟୋଗ ଧାରାରେ ପ୍ରତିବନ୍ଧକ ହୋଇ ଠିଆ ହେଲା, ସେସବୁକୁ ସେ ଏବେ ଭାଙ୍ଗି ଦେଇପାରେ ଓ ତାହାର ଆତ୍ମା ପାଇଁ ଏକ ଅଧିକ ମୁକ୍ତ କ୍ଷେତ୍ର ଓ ଏକ ବିସ୍ତୃତତର ବିକାଶ ଆଣିଦେଇପାରେ : ଅବଶ୍ୟ ଯଦି ସେ ତାହେଁ ତେବେ ମାନବସମାଜ ଏବେ ଯେଉଁସବୁ ସମସ୍ୟା ମଧ୍ୟରେ ଘାଣ୍ଟି ହେଉଛି ଓ ବାରଂବାର ସ୍ଫଳନର ସମ୍ମୁଖୀନ ହେଉଛି ସେସବୁକୁ ଏକ ନୂତନ ଓ ଦୃଢ଼ାନ୍ତ ମୋଡ଼ ଦେଇପାରେ, କାରଣ ସେସବୁର ସମାଧାନର ରହସ୍ୟ ତାହାର ପ୍ରାଚୀନ ଜ୍ଞାନ ମଧ୍ୟରେ ହିଁ ରହିଛି ।

– ଶ୍ରୀଅରବିନ୍ଦ



# ପୂର୍ଣ୍ଣଯୋଗର ପଥ

## ଶ୍ରୀମା

ପ୍ରଶ୍ନ : ଶ୍ରୀଅରବିନ୍ଦ ତାଙ୍କର “Lights on Yoga” ପୁସ୍ତିକାଟିରେ ଲେଖିଛନ୍ତି : “ଏହି ଯୋଗର ପଥ ଅନ୍ୟାନ୍ୟ ଯୋଗଠାରୁ ଅଧିକ ସୁଦୂରପ୍ରସାରୀ ଏବଂ ବହୁ ଦୁଃଖର । ତେଣୁ ଯଦି ତୁମେ ଚୈତ୍ୟପୁରୁଷ ଦିଗରୁ ନିଶ୍ଚିତ ଆହ୍ୱାନ ପାଇ ନଥାଅ ଓ ଯଦି ଏହାର ଶେଷସୀମା ପର୍ଯ୍ୟନ୍ତ ଯିବା ପାଇଁ ତୁମ ମନ ପ୍ରସ୍ତୁତ ହୋଇ ନଥାଏ, ତେବେ ଏ ପଥରେ ତୁମର ପାଦ ଦେବା ମୋଟେ ଉଚିତ ନୁହେଁ ।” ଏପରି କଥା କାହିଁକି କୁହାଯାଇଛି ?

ଶ୍ରୀମା : ତା’ର କାରଣ ରହିଛି । ତୁମ ଭିତରେ ଯଥେଷ୍ଟ ସଦିଚ୍ଛା ଥାଇପାରେ, ଦିବ୍ୟ ଉପଲକ୍ଷି ଦିଗରେ ତୁମର ଜୀବନ ଉନ୍ନତ ହୋଇପାରେ, ତୁମ ଭିତରେ ଆତ୍ମନିବେଦନର ଭାବ ମଧ୍ୟ ରହିପାରେ, ଦିବ୍ୟକର୍ମ କରିବାରେ ତୁମେ ଅଳ୍ପ ବା ବହୁତ ଉତ୍ସୁକ ମଧ୍ୟ ହୋଇପାରେ, କିନ୍ତୁ ତା’ କରିବା ଓ ଏହି ଯୋଗ କରିବା ମଧ୍ୟରେ ବହୁତ ତଫାତ ରହିଛି ।

ଶ୍ରୀଅରବିନ୍ଦଙ୍କର ଏହି ଯୋଗର ଅର୍ଥ ପୂର୍ଣ୍ଣଭାବରେ ରୂପାନ୍ତର ହେବା ପାଇଁ ଚାହିଁବା, ତାହା ଦ୍ୱାରା ତୁମ ଜୀବନରେ ଏହି ଗୋଟିଏ ମାତ୍ର ଲକ୍ଷ୍ୟ ଛଡ଼ା ଆଉ କିଛି ରହିଲେ ଚଳିବ ନାହିଁ ।

ଯେତେବେଳେ ତୁମେ କହିବ, ‘ମୁଁ ଯୋଗ କରିବାକୁ ଚାହେଁ’, ସେତେବେଳେ କିପରି ପଥ ତୁମେ ବାଛି ନେଉଛ ସେକଥା ଆଗେ ଭଲ କରି ବୁଝିବାକୁ ହେବ । ଯେଉଁମାନେ ମୋ ପାଖକୁ ଆସି କହନ୍ତି ଯେ ସେମାନେ ଏହି ଯୋଗପଥକୁ ଆସିବାକୁ ଚାହାନ୍ତି, ସେମାନଙ୍କର ଏ ବିଷୟରେ ନିଶ୍ଚିତ ନିୟତି ରହିଛି ବୋଲି ମୋତେ ଦେଖା ନଗଲେ ମୁଁ କହିଥାଏ, ଆଗେ ଭଲ କରି ଭାବି ଦେଖ, ଯଥାର୍ଥରେ ତୁମେ ଏ ପଥରେ ଆସିବାକୁ ଚାହଁ କି ନାହିଁ, ତୁମେ ଏହି ଉଦ୍ଦେଶ୍ୟ ନେଇ ଜଗତକୁ ଆସିଛ ବୋଲି ଅନ୍ତର ମଧ୍ୟରେ ଠିକ ଭାବରେ ଜାଣିଛ କି ନାହିଁ ଦେଖ; ସେ ବିଷୟରେ ଆଗେ ନିଃସନ୍ଦେହ ହୁଅ ।

ତା’ର କାରଣ ହେଲା ଏ ପଥ ସହଜ ନୁହେଁ । ଏ ପଥରେ ଚାଲିବାକୁ ହେଲେ ଅନେକ ସମୟ ଦରକାର, ଅନେକ ଧୈର୍ଯ୍ୟ ଦରକାର, ଯଥେଷ୍ଟ ପରିମାଣରେ ସହ୍ୟଶକ୍ତି,

ଅଧ୍ୟବସାୟ ଓ ସର୍ବସାହସ ତଥା ସର୍ବସଂକଳ୍ପ ରହିବା ଦରକାର । ଯଦି ଏସବୁ ଗୁଣ ତୁମ ଭିତରେ ଅଛି ବୋଲି ଜାଣିଥାଅ ତେବେ ଯାଇ ଏ ପଥକୁ ଗୋଡ଼ ବଢ଼ାଅ । ଆଉ ଗୋଟିଏ କଥା ଜାଣି ରଖ ଯେ ଏ ପଥରେ ଥରେ ପାଦ ଦେଲେ ଆଉ ଅବ୍ୟାହତି ନାହିଁ, ଏ ପଥରେ ପ୍ରବେଶ କଲେ ଆଉ ଫେରିବା କଥା ଚଳିବ ନାହିଁ, ଏହାର ଶେଷ ପର୍ଯ୍ୟନ୍ତ ତୁମକୁ ଅବଶ୍ୟ ଯିବାକୁ ପଡ଼ିବ । ଅତଏବ କିପରି ପଥରେ ପାଦ ଦେଉଛ ସେକଥା ସମ୍ପୂର୍ଣ୍ଣ ରୂପେ ଜାଣି ତା’ପରେ ଏ ବିଷୟରେ ସିଦ୍ଧାନ୍ତ ନେବା ଉଚିତ ।

ଯେଉଁଦିନଠାରୁ ତୁମେ ଏ ପଥରେ ପ୍ରବେଶ କରିବ ସେହିଦିନଠାରୁ ତୁମ ଭିତରେ ସବୁକିଛି ପରିବର୍ତ୍ତିତ ହେବାକୁ ଆରମ୍ଭ କରିବ । ବାହାରର ଅବସ୍ଥା ଅବଶ୍ୟ ଆଗେ ଯେପରି ଥିଲା ଅନ୍ୟ ସମସ୍ତଙ୍କ ପରି ସେହିପରି ରହିବ, କିନ୍ତୁ ବହୁ ପାର୍ଥକ୍ୟ ରହିବ ଭିତର ଆଡ଼େ, ଦେଖିପାରିବ ଯେ କୌଣସି ଏକ ଚେତନା ତୁମ ଭିତରେ ଅନୁକ୍ରମ କାମ କରି ଚାଲିଛି, ଯାହା ଫଳରେ କୌଣସି ଦିଗକୁ ନ ଢଳି ତୁମେ କେବଳ ସମ୍ମୁଖର ସରଳ ପଥ ଧରି ଚାଲିବାରେ ଲାଗିବ ଓ ବୁଝିପାରିବ ଯେ ତୁମର ଅଗ୍ରଗତିର ପଥରେ ଯାହାକିଛି ବାଧା ବା ବିଘ୍ନସ୍ୱରୂପ ହୋଇ ରହିଛି ସେଗୁଡ଼ିକୁ ସେ ଚେତନା ଅତି ଶୀଘ୍ର ତୀବ୍ର ଆଲୋକ ନିକଟରେ ତୋଳି ଧରିଛି, ତୁମ ନିଜ ଭିତରେ ଯେତେ ଅନ୍ଧତା ଓ ଦୁର୍ବଳତା ରହିଛି ତାହାରି ପ୍ରାଚୀରରେ ତୁମକୁ ବାରବାର ଧକ୍କା ଖୁଆଇଛି । ସେହି ସଜାଗ ଚେତନା ଭିତରେ ଏପରି ଏକ ଅବିମିଶ୍ର ଏକନିଷ୍ଠତା ରହିଛି ଯାହା କୌଣସି ପ୍ରକାରେ ତୁମକୁ ପଥ ଛାଡ଼ି ବିପଥ ଦିଗରେ ଯିବାକୁ ରାଜି କରାଇ ଦେବ ନାହିଁ ।

ଅବଶ୍ୟ, ଯେଉଁମାନେ ଯୋଗପଥରେ ଚାଲିବାକୁ ଛିରି କରିଛନ୍ତି ସେମାନଙ୍କ ପାଇଁ ଏହି କଥା, ଅନ୍ୟମାନଙ୍କ ପାଇଁ ଏପରି ନୁହେଁ । ସେମାନଙ୍କଠାରେ ମଧ୍ୟ ସେହି ଚେତନା ଆଲୋକ ଦେବ, ଜ୍ଞାନ ଦେବ, ନିରାପଦ ଆଶ୍ରୟ ଦେବ, ଶକ୍ତି ଦେବ, ଯାହାର ଯେପରି ସାମର୍ଥ୍ୟ ସେ ସାମର୍ଥ୍ୟ ଯେପରି ଚରମ ବିକାଶ ଲାଭ କରେ ତା’ ମଧ୍ୟ କରି ଦେବ; ପ୍ରତ୍ୟେକଙ୍କର ଉନ୍ନତି ହେବା ବିଷୟରେ ଯେତେଦୂର ସାହାଯ୍ୟ ଦିଆଯାଇପାରେ ତାହା ମଧ୍ୟ ଦେବ, କିନ୍ତୁ ନିଜର ଗତବ୍ୟ ଓ ପରିଣାମ ବିଷୟରେ









ତାଙ୍କରି ପ୍ରେମ ଓ ଆନନ୍ଦ ହେଉଛି ସେହି ଅନନ୍ତ ଦିବ୍ୟ-  
ପ୍ରେମିକଙ୍କର ପ୍ରେମ ଓ ଆନନ୍ଦ, ଯେକି ତାଙ୍କ ନିଜ ସଙ୍ଗରେ  
ସୁଖପ୍ରଦ ଏକତ୍ୱରେ ମିଳିତ ହେବା ପାଇଁ ବସ୍ତୁସକଳକୁ  
ସେମାନଙ୍କ ନିଜ ନିଜ ପଥରେ ଆକର୍ଷଣ କରୁଛନ୍ତି ।

ତାଙ୍କରି ଉପରେହିଁ ଆମର ଇଚ୍ଛାଶକ୍ତି ନିଜକୁ ଦୃଢ଼ ଓ  
ଅଟଳ ଭାବରେ ଅଭିନିବିଷ୍ଣୁ କରି ରଖିବ, ତାହାଙ୍କୁହିଁ ସେହି  
ଅଦୃଶ୍ୟ ଦିବ୍ୟଶକ୍ତି ରୂପେ ଗ୍ରହଣ କରି ନେବ, ଯେକି ତାହାକୁ  
ପଥଦର୍ଶନ କରି ଆଗେଇ ନେଉଛନ୍ତି, ତାହାକୁ ପରିପୂର୍ଣ୍ଣ କରୁଛନ୍ତି  
ଓ ତାହାର ସାମର୍ଥ୍ୟର ଉତ୍ସ ହୋଇ ରହିଛନ୍ତି । ନୈର୍ବ୍ୟକ୍ତିକ  
ବିଭାବରେ ଏହି ପ୍ରେରଣାଦାୟୀ ପରମଶକ୍ତି ହେଉଛି ଏକ  
ଆତ୍ମଭାସୁରମୟ ଦିବ୍ୟସାମର୍ଥ୍ୟ ଯାହା ସମସ୍ତ ପରିଣତିକୁ ନିଜ  
ଭିତରେ ଧାରଣ କରି ରଖିଛି ଏବଂ ସେଗୁଡ଼ିକୁ ସିଦ୍ଧ ଓ ସମ୍ପନ୍ନ  
କରିବା ପର୍ଯ୍ୟନ୍ତ ସ୍ଥିର ଭାବରେ କାମ କରି ଚାଲିଛି । ବ୍ୟକ୍ତିକ

ବିଭାବରେ ସେ ହେଉଛନ୍ତି ସର୍ବପ୍ରଜ୍ଞାମୟ ଓ ସର୍ବଶକ୍ତିମାନ  
ଯୋଗେଶ୍ୱର ଓ ଯୋଗକୁ ତା’ର ଅଭୀଷ୍ଟ ଲକ୍ଷ୍ୟରେ ପହଞ୍ଚାଇ  
ଦେବା ପଥରେ ତାଙ୍କୁ କେହି ହେଲେ କଦାପି ରୋକି  
ଅଟକାଇ ଦେଇ ପାରିବ ନାହିଁ । ଏହି ଦୃଢ଼ ବିଶ୍ୱାସ ନେଇହିଁ  
ସାଧକକୁ ତା’ର ଅନୁଷ୍ଠାନ ଓ ପ୍ରଚେଷ୍ଟା ଆରମ୍ଭ କରିବାକୁ  
ହେବ; କାରଣ ଏଠାରେ ତା’ର ସମସ୍ତ ପ୍ରଚେଷ୍ଟାରେ ଏବଂ  
ସର୍ବୋପରି ପରମ ଅଦୃଶ୍ୟଙ୍କ ଦିଗରେ ଆଗେଇ ଯିବା ପାଇଁ  
ତା’ର ସମସ୍ତ ପ୍ରୟାସରେ ମନୋପ୍ରଧାନ ମଣିଷକୁ କେବଳ  
ବିଶ୍ୱାସ ଓ ଶୁଦ୍ଧାକୁହିଁ ଅବଲମ୍ବନ କରି ଅଗ୍ରସର ହେବାକୁ  
ହେବ । ଯେତେବେଳେ ସିଦ୍ଧି ଆସିବ ସେତେବେଳେ  
ଦିବ୍ୟଭାବରେ ସାର୍ଥକ ଓ ସଂସିଦ୍ଧ ହୋଇଥିବା ତା’ର  
ବିଶ୍ୱାସ ରୂପାନ୍ତରିତ ହେବ ଜ୍ଞାନର ଏକ ପ୍ରକୃତ ଶାଶ୍ୱତ  
ଶିଖାରେ । ✚



### ଆନ୍ତର ଶୁଦ୍ଧି ଓ ଅଭିବ୍ୟକ୍ତି

ନିମ୍ନ ପ୍ରକୃତି ଓ ତା’ର ବାଧାବିଘ୍ନଗୁଡ଼ିକ ଉପରେ ଅତ୍ୟଧିକ ମନ ଦେବା ଏକ ଭୁଲ୍,  
ଏହା ହେଉଛି ସାଧନାର ନକାରାତ୍ମକ ପାର୍ଶ୍ୱ । ସେଗୁଡ଼ିକୁ ଦେଖିପାରିବା ଓ ଶୁଦ୍ଧ କରିବା  
ନିଶ୍ଚୟ ଆବଶ୍ୟକ, କିନ୍ତୁ ସେଇଗୁଡ଼ିକହିଁ ସବୁଠୁ ଗୁରୁତ୍ୱପୂର୍ଣ୍ଣ ଜିନିଷ ବୋଲି ମନେ କରି  
କେବଳ ସେଇଥିରେ ମନୋନିବେଶ କରି ଲାଗି ରହିଲେ ତାହା ସହାୟକ ହୁଏ ନାହିଁ ।  
ଅବତରଣର ସକାରାତ୍ମକ ଦିଗ ବା ପାର୍ଶ୍ୱଟି ହେଉଛି ଅଧିକ ଗୁରୁତ୍ୱପୂର୍ଣ୍ଣ ଜିନିଷ । ଯଦି ଜଣେ  
ସକାରାତ୍ମକ ଅନୁଭୂତିର ଜିନିଷଗୁଡ଼ିକୁ ଆବାହନ କରିବା ପୂର୍ବରୁ ତା’ର ନିମ୍ନ-ପ୍ରକୃତି ସମଗ୍ର  
ଭାବରେ ଓ ସବୁଦିନ ପାଇଁ ଶୁଦ୍ଧ ହେବା ସକାଶେ ଅପେକ୍ଷା କରେ, ତା’ହେଲେ ତାହାକୁ  
ହୁଏତ ଚିରକାଳ ପାଇଁ ଅପେକ୍ଷା କରିବାକୁ ପଡ଼ିପାରେ । ଏହା ସତ୍ୟ ଯେ ନିମ୍ନତର ପ୍ରକୃତି  
ଯେତେ ଅଧିକ ଶୁଦ୍ଧ ହୁଏ, ଉଚ୍ଚତର ପ୍ରକୃତିର ଅବତରଣ ସେତେ ଅଧିକ ସହଜ ହୁଏ, କିନ୍ତୁ  
ଏହା ମଧ୍ୟ ସତ୍ୟ ଓ ଅଧିକତର ସତ୍ୟ ଯେ ଉଚ୍ଚତର ପ୍ରକୃତି ଯେତେ ଅଧିକ ଅବତରଣ  
କରେ, ନିମ୍ନତର ପ୍ରକୃତି ସେତେ ଅଧିକ ଶୁଦ୍ଧ ହୁଏ । ନା ପୂର୍ଣ୍ଣ ଶୁଦ୍ଧି ନା ସ୍ଥାୟୀ ବା ପୂର୍ଣ୍ଣ  
ଅଭିବ୍ୟକ୍ତି, କୌଣସିଟି ମଧ୍ୟ ହଠାତ୍, ତରକ୍ଷଣାତ୍ ଭାବରେ ଆସେ ନାହିଁ, ଏଥିପାଇଁ ସମୟ  
ଓ ଯୈର୍ଯ୍ୟପୂର୍ଣ୍ଣ ଅଗ୍ରଗତି ପ୍ରୟୋଜନ । ଏହି ଦୁଇଟି ଜିନିଷ (ଶୁଦ୍ଧି ଓ ଅଭିବ୍ୟକ୍ତି) ପାଖ ପାଖ  
ହୋଇ ଆଗେଇ ଚାଲନ୍ତି ଏବଂ ଗୋଟିଏ ଅନ୍ୟଟିର ହାତ ଧରି ଆଗେଇବାର ଖେଳାରେ  
ଅଧିକରୁ ଅଧିକ ଶକ୍ତିଶାଳୀ ହୋଇ ଉଠୁଥା’ନ୍ତି । — ଏହାହିଁ ସାଧନାର ସାଧାରଣ ମାର୍ଗ ।

— ଶ୍ରୀଅରବିନ୍ଦ



(୨)

ବାରିଜୋ'ବ ଥଲେ ଖୁଜୋ ଓକମୋକତୋ ଉବ୍ଭତୋ ।  
ପରିଫନ୍ଦି'ଦଂ ଚିତ୍ତଂ ମାରଧେୟଂ ପହାତବେ ॥

(Born of water, the fish strains and struggles when thrown on land from out of its watery dwelling, even so does the mind-stuff when freed from the dominion of *Māra*.)

ଜଳଜାତ ମତ୍ସ୍ୟ ଜଳାଶୟରୁ ଉଦ୍ଧୃତ ତଥା ସ୍ଥଳଭାଗରେ ନିକ୍ଷିପ୍ତ ହେଲେ ଯେପରି ଛଟପଟ ହୁଏ ଓ ଯନ୍ତ୍ରଣା ଭୋଗ କରେ, ସେହିପରି 'ମାର'ର ରାଜ୍ୟରୁ ମୁକ୍ତ ମନୋବୃତ୍ତି କମ୍ପିତ ହୁଏ ।

(୩)

ଦୁର୍ଲ୍ଲଭସ୍ତ୍ୱ ଲହୁନୋ ଯତ୍ନ କାମନିପାତିନୋ ।  
ଚିତ୍ତସ୍ତ୍ୱ ଦମଥୋ ସାଧୁ ଚିତ୍ତଂ ଦନ୍ତଂ ସୁଖାବହଂ ॥

(Hard to master, unstable, wayward is the mindstuff. It is good to be able to control it. A controlled mind-stuff brings happiness.)

ଦୁର୍ଦ୍ଦମ, ଅସ୍ଥିର, ଅବାଧ୍ୟ ମନୋବୃତ୍ତିର ଶାସନକ୍ଷମତା ଶୁଭଜନକ । ଶାସନାଧୀନ ମନୋବୃତ୍ତି ସୁଖାବହ ।

(୪)

ସୁଦୁଦ୍ଧସଂ ସୁନିପୁଣଂ ଯତ୍ନ କାମନିପାତିନଂ ।  
ଚିତ୍ତଂ ରକ୍ଷେୟମ୍ ମେଧାବୀ, ଚିତ୍ତଂ ଗୁଢ଼ଂ ସୁଖାବହଂ ॥

(Hard to grasp, extremely clever, moving as it pleases, the mind-stuff is to be kept under control. A well-guarded mind-stuff brings happiness.)

ଦୁରୁହ, ସୁଚତୁର, ସ୍ୱେଚ୍ଛାଚାରୀ ମନୋବୃତ୍ତିକୁ ଶାସନାଧୀନ ରଖିବା ଉଚିତ । ସୁଶୁଖିଳ ମନୋବୃତ୍ତି ସୁଖାବହ ।

(୫)

ଦୂରଙ୍ଗମଂ ଏକଚରଂ ଅସରୀରଂ ଗୁହାସୟଂ ।  
ୟେ ଚିତ୍ତଂ ସଞ୍ଜ୍ଞମେସ୍ୱସନ୍ତି ମୋକ୍ଷନ୍ତି ମାରବନ୍ଧନା ॥

(It wanders far, it wanders alone, it has nobody, it dwells in the cavern of the heart. He who brings it under control, is liberated from the bondages of *Māra*)

ଦୂରଗାମୀ, ଏକଚର, ଅଶରୀର, ହୃଦୟଗୁହାଶ୍ରୟୀ ଚିତ୍ତକୁ ଯେ ସଂଯତ କରନ୍ତି, ସେ 'ମାର'ର ବନ୍ଧନରୁ ମୁକ୍ତ ହୁଅନ୍ତି ।

(୬)

ଅନବଚ୍ଚିତ୍ତଚିତ୍ତସ୍ତ୍ୱ ସନ୍ଧ୍ୟନ୍ ଅବିଜାନତୋ ।  
ପରିପ୍ଳବପସାଦସ୍ତ୍ୱ ପଞ୍ଚୁ ନ ପରିପୁରତି ॥

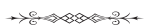
(One who has an unsteady mind, one who knows not the true Law, whose clarity is overwhelmed can never have his wisdom perfected.)

ଯାହାର ମନ ଅବ୍ୟବସ୍ଥିତ, ସତ୍ୟଧର୍ମ ଯାହାର ଅଜ୍ଞାତ, ଯେ ବିକ୍ଷୁବ୍ଧ ଚିତ୍ତ, ତାହାର ଜ୍ଞାନ କଦାପି ପୂର୍ଣ୍ଣତା ପ୍ରାପ୍ତ ହୁଏ ନାହିଁ ।

(୭)

ଅନବସ୍ତୁତଚିତ୍ତସ୍ତ୍ୱ ଅନନ୍ୱାହତଚେତସୋ ।  
ପୁଞ୍ଜ୍ଞପାପପହୀଣସ୍ତ୍ୱ ନତ୍ଥୁ ଜାଗରତୋ ଭୟଂ ॥

(One whose thoughts are never dissipated,



whose mind is never perplexed, who has gone beyond good and evil, one who is thus wakeful has nothing to fear.)

ସେତେବେଳେ ଏହା ମୂଲ୍ୟହୀନ, ସଂଜ୍ଞାହୀନ, ନିସ୍ତ୍ରୟୋଜନ କାଷ୍ଠଖଣ୍ଡ ପରି ପଡ଼ି ରହିବ ।

(୧୦)

ଯାହାର ଚିନ୍ତାସମୂହ ଅସାର ବିଷୟରେ ବିକ୍ଷିପ୍ତ ହୁଏ ନାହିଁ, ଯାହାର ମନ ସଂଶୟ ଦ୍ଵାରା ଅନାକ୍ରାନ୍ତ, ଯେ ପାପପୁଣ୍ୟର ଅତୀତ, ଏହିପରି ଜାଗ୍ରତ୍ ବ୍ୟକ୍ତିର କୌଣସି ଭୟ ନ ଥାଏ ।

ଦିସୋ ଦିସଂ ଯତ୍ କର୍ତ୍ତା ବେରା ବା ପନ ବେରିନଂ । ମିଛାପଣିହିତଂ ଚିତ୍ତଂ ପାପିୟୋ'ନଂ ତତୋ କରେ ॥

(୮)

କୁମ୍ଭପତ୍ନଂ କାୟମିତଂ ବିଦିତ୍ଵା  
ନଗରୁପତ୍ନଂ ଚିତ୍ତମିତଂ ଠପେତ୍ଵା ।  
ୟୋଧେଥ ମାରଂ ପଞ୍ଚାୟୁଧେନ  
ଜିତଂ ଚ ରକ୍ଷେ ଅନିବେସନୋ ସିୟା ॥

(Whatever a hater may do to a hater, whatever an enemy may do to an enemy, more evil is done by a misdirected mind.)

ଦ୍ଵେଷକାରୀ ଦ୍ଵେଷକାରୀର ଅଥବା ଶତ୍ରୁ ଶତ୍ରୁର ଯେପରି ଅନିଷ୍ଟ ସାଧନ କରେ, ଅସତ୍ ପଥରେ ଚାଳିତ ମନ ତଦପେକ୍ଷା ଅଧିକ ଅନିଷ୍ଟ କରେ ।

(Know this body to be a mere earthen pot. Establish this mind like a city. And with knowledge as your weapon fight with Māra; guard preciously what you have conquered.)

(୧୧)

ଦେହକୁ ମୃତ୍ପାତ୍ରରୂପ ଜ୍ଞାନ କର । ମନକୁ ନଗର ନ୍ୟାୟ ସୁରକ୍ଷିତ କର । ପ୍ରଜ୍ଞାରୂପକ ଆୟୁଧ ଦ୍ଵାରା 'ମାର' ସହିତ ଯୁଦ୍ଧ କର; ଜୟଲାଭ ପରେ ବିଜିତ ଉପରେ ଅତି ସତର୍କ ଦୃଷ୍ଟି ରଖ ।

ନ ତଂ ମାତା ପିତା କର୍ତ୍ତା ଅଞ୍ଜେ ବାପି ତ ଖାତକା । ସମ୍ମାପଣିହିତଂ ଚିତ୍ତଂ ସେୟସୋ' ନଂ ତତୋ କରେ ॥

(Neither the father nor the mother nor any other relative can do as much good as a well-directed mind does.)

(୯)

ଅଚିରଂ ବତ'ୟଂ କାୟୋ ପଠବିଂ ଅଧିସେସ୍ଵତି ।  
ଛୁଦ୍ଧୋ ଅପେତବିଞ୍ଚିକ୍ଷାଣୋ ନିରତ୍ଥଂ'ବ କଲିଙ୍ଗରଂ ॥

ସତ୍ ପଥରେ ଚାଳିତ ମନ ମନୁଷ୍ୟର ଯେପରି ଅଧିକ ମଙ୍ଗଳ କରେ, ପିତାମାତା ଅଥବା ଅନ୍ୟ ଜାତିବର୍ଗ ତାହା କରିପାରିବେ ନାହିଁ ।

ଶ୍ରୀମା'ଙ୍କ ଭାଷ୍ୟ :

(Lo, this body before long will lie prostrate on the ground, even as a valueless, senseless, useless piece of log.)

ଯେଉଁମାନଙ୍କର ମନ ଅଶାସିତ ରହିଅଛି, ସେମାନଙ୍କ ନିମନ୍ତେ ଯାବତୀୟ ପ୍ରୟୋଜନୀୟ ବିଷୟର ସିଦ୍ଧାନ୍ତ ଏହି କେତୋଟି ଶ୍ଳୋକରେ ଉଲ୍ଲିଖିତ ହୋଇଅଛି । ସେଥିରେ ବ୍ୟକ୍ତିର ଅଭ୍ୟାସଗତ ପୁରାତନ ଜୀବନଧାରା, ଚିନ୍ତାଧାରା ଓ

ହାୟ ! ଅଚିରେ ଏହି ଦେହ ଭୂମିଶାୟିତ ହେବ ।



ପ୍ରତିକ୍ରିୟାରେ ଆସକ୍ତି ପ୍ରତି ଦୃଷ୍ଟି ଆକର୍ଷିତ ହୋଇଅଛି, ଏପରିକି ଯେତେବେଳେ ବ୍ୟକ୍ତି ସେ ସମସ୍ତରୁ ମୁକ୍ତ ହେବା ପାଇଁ ସଚେଷ୍ଟ ହୁଏ । ତୁମର ଚେଷ୍ଟା ବଳରେ ଯେତେବେଳେ ତୁମେ ପୁରାତନ ଧାରାରୁ ବାହାରି ଆସ, ସେତେବେଳେ ତୁମେ ଜଳରୁ ବାହାରି ଆସିଥିବା ମାଛ ପରି ଶ୍ୱାସ ନିମିତ୍ତ ହାଲିପାଲି ହୁଅ, କାରଣ ସେତେବେଳେ ତୁମେ ଅନ୍ଧ କାମନାବାସନାରାଜିର ପରିବେଷଣରୁ ବାହାରି ଆସି ଥାଅ ।

ଏପରିକି ଯେତେବେଳେ ତୁମେ ଦୃଢ଼ସଂକଳ୍ପ କର, ସେତେବେଳେ ମଧ୍ୟ ମନ ଅସ୍ଥିର ଥାଏ । ଏହା (ମନ) ଅତି ସୂକ୍ଷ୍ମ ଏବଂ ଏହାକୁ ଆୟତ୍ତ କରିବା କଠିନ । ବାହାରକୁ ନ ଦେଖାଇଲେ ମଧ୍ୟ, ଏହା ନିଜର ସନ୍ତୋଷ ନିମିତ୍ତ ବରାବର ବ୍ୟସ୍ତ, ଏବଂ ଏହାର ଯାବତୀୟ ଅଭିପ୍ରାୟ ହୃଦୟର ଅନ୍ତରରେ ଏପରି ଲୁଚକାନ୍ଦିତ ଥାଏ ଯେ ସେଗୁଡ଼ିକର ପ୍ରକୃତ ରୂପ ପ୍ରକାଶ ପାଏ ନାହିଁ ।

ଏବଂ ଶରୀରର ଦୁର୍ବଳତା ବିଷୟରେ ବିସ୍ମୃତ ନ ହେବା ଶ୍ରେୟଃ, କିନ୍ତୁ ମନର ନିଜ ଦୁର୍ବଳତା ବିରୋଧରେ ମନକୁ ଶକ୍ତିଶାଳୀ କରିବାକୁ ଚେଷ୍ଟା କରିବା ଉଚିତ । ଜ୍ଞାନରୂପକ ଚରବୀର ଦ୍ୱାରା ତୁମକୁ ଅବଶ୍ୟ ଅପଶକ୍ତି ବିରୋଧରେ ସଂଗ୍ରାମ କରିବାକୁ ହେବ । ଏବଂ ତୁମକୁ ନିଜର କରାୟତ୍ତ ଉନ୍ନତିର ସୁରକ୍ଷା କରିବାକୁ ହେବ, ଯେପରିକି ଉକ୍ତ ଅପଶକ୍ତିଗୁଡ଼ିକ ତୁମର ସାଧନାଲକ୍ଷ୍ମ ଉନ୍ନତିରୁ ତୁମକୁ ବଞ୍ଚିତ ନ କରନ୍ତି । କାରଣ ସେଗୁଡ଼ିକ ଦୁର୍ଦ୍ଦାନ୍ତ ଅପହାରକ ।

ଯେଉଁମାନେ ମୃତ୍ୟୁକୁ ଭୟ କରନ୍ତି, ସେମାନଙ୍କ ଉଦ୍ଦେଶ୍ୟରେ ଗୋଟିଏ ଶ୍ଳୋକ ଅଛି; ଶ୍ଳୋକଟିର ଅଭିପ୍ରାୟ ହେଲା ସେମାନଙ୍କୁ ସେହି ଭୟରୁ ମୁକ୍ତ କରିବା । ପରିଶେଷରେ ଗୋଟିଏ ଛୋଟ ଶ୍ଳୋକ ଅଛି,— ପରିବାର ପ୍ରତି ଆସକ୍ତ ବ୍ୟକ୍ତିଗଣଙ୍କ

ପାଇଁ; ଏହା ସେମାନଙ୍କୁ ଏହି ଆସକ୍ତିର ଅହମିକା ବିଷୟରେ ଚେତାଇ ଦିଏ ।


ଶେଷରେ, ଗୋଟିଏ ଶେଷ ସତର୍କ ବାଣୀ; ଶତ୍ରୁ ଶତ୍ରୁର, ଦ୍ୱେଷକାରୀ ଦ୍ୱେଷକାରୀର ଯାହା କ୍ଷତି କରେ ତଦପେକ୍ଷା ଅଧିକ କ୍ଷତି କରେ କୁପରିଚାଳିତ, କୁଶାସିତ ଚିତ୍ତ । ଅର୍ଥାତ୍, ଏପରିକି ପୃଥିବୀରେ ଯେଉଁମାନେ ମନରେ ଉକ୍ତ ଶୁଭେଚ୍ଛା ପୋଷଣ କରନ୍ତି, ଏବଂ ସେମାନଙ୍କର ନିଜ ଚିନ୍ତାଧାରା ଉପରେ ଯଦି ନିପୁଣ ଶାସନ ନ ଥାଏ, ତାହାହେଲେ ଶତ୍ରୁ ଶତ୍ରୁର ବା ଦ୍ୱେଷକାରୀ ଦ୍ୱେଷକାରୀର ଯେପରି କ୍ଷତି କରିପାରେ, ତଦପେକ୍ଷା ଅଧିକ କ୍ଷତି କରିବେ ସେମାନେ ନିଜର ଏବଂ ଯେଉଁମାନଙ୍କୁ ଭଲପା’ନ୍ତି ସେମାନଙ୍କର ।

ମନର ସ୍ୱୀୟ ପ୍ରବଞ୍ଚନା ଶକ୍ତି ଅସଂଖ୍ୟ ପ୍ରକାର । ଏହା ନିଜର କାମନା ଓ ଅଭିରୁଚିଗୁଡ଼ିକୁ ଯାବତୀୟ ବିସ୍ମୟଜନକ ଅଭିପ୍ରାୟ ଦ୍ୱାରା ଘୋଡ଼ାଇ ରଖେ ଏବଂ ନିଜର ଚତୁରତା, ଅସକ୍ତୁଷ୍ଣ ଓ ନୈରାଶ୍ୟ ଭାବସମୂହକୁ ଅଧିକ ସହାୟକ ବାହ୍ୟରୂପର ପଶ୍ଚାତରେ ଗୋପନ ରଖେ ।

ଏହିସବୁ ବିଷୟ ଉପରେ ଜୟା ହେବା ପାଇଁ ତୁମକୁ ଯୋଗ୍ୟ ପରି ନିର୍ଭୀକ ହେବାକୁ ହେବ, ଏବଂ ସକଳ ବାଧା ନିବାରଣ ନିମିତ୍ତ ସାଧୁତା, ଅକୃତ୍ତିତା ଓ ଅକପଟ ସରଳତା ଅବଲମ୍ବନ କରିବାକୁ ହେବ ।

(କ୍ରମଶଃ)

(“Mother’s Commentary on the Dhammapada”  
ଶ୍ରୀମା’ଙ୍କ ଭାଷ୍ୟ ସମ୍ବଳିତ ଧମ୍ମପଦ,  
ପୃଷ୍ଠା : ୪୦ - ୪୫)  
ଅନୁବାଦ : ଶ୍ରୀ ଲଳିତମୋହନ ଘୋଷ ❖



ଅତୀତର ପରମ୍ପରାଗୁଡ଼ିକ ସେହି ଅତୀତରେ ସେମାନଙ୍କ ନିଜ ଜ୍ଞାନରେ ଅତୀବ ମହାନ, କିନ୍ତୁ ଆମେ ଆହୁରି ଅଧିକ ଆଗକୁ ନଯାଇ କାହିଁକି କେବଳ ସେହିଗୁଡ଼ିକରହିଁ ପୁନରାବୃତ୍ତି କରୁଥିବା — ଏହାର କୌଣସି ଅର୍ଥ ମୁଁ ଦେଖୁ ନାହିଁ । ପୃଥିବୀରେ ଚେତନାର ଆଧ୍ୟାତ୍ମିକ ବିକାଶ କ୍ଷେତ୍ରରେ ମହାନ ଅତୀତ ଆହୁରି ଅଧିକତର ମହାନ ଭବିଷ୍ୟତ୍ ଦ୍ୱାରା ଅନୁସୂତ ହେବା ଉଚିତ ।

— ଶ୍ରୀଅରବିନ୍ଦ

# ଭଗବାନ ନିଜକୁ ଦେଇ ଦିଅନ୍ତି

## ଶ୍ରୀମା

ଶିଷ୍ୟ : ମା, “ଭଗବାନ ନିଜକୁ ଦେଇ ଦିଅନ୍ତି”ର ଅର୍ଥ କ’ଣ ?

ଶ୍ରୀମା : ଏହାର ଅର୍ଥ ଠିକ୍ ଏହାହିଁ, ତୁମେ ନିଜକୁ ଯେତେ ଅଧିକ ଦେଇ ଦେବ, ସେତେ ଅଧିକ ତୁମର ଏହି ଅନୁଭୂତି ଆସିବ — ଏହା କେବଳ ଅନୁଭବ, ଧାରଣା ବା ସଂବେଦନ ନୁହେଁ । ଏହା ଏକ ସାମଗ୍ରିକ ଅନୁଭୂତି — ତୁମେ ନିଜକୁ ଭଗବାନଙ୍କ ପାଖରେ ଯେତିକି ଦେଇ ଦେବ ସେ ସେତେ ଅଧିକ ତୁମ ସଙ୍ଗରେ ରହିବେ; ସାମଗ୍ରିକ ଭାବରେ, ସଦାସର୍ବଦା, ପ୍ରତ୍ୟେକ ମୁହୂର୍ତ୍ତରେ, ତୁମର ସମସ୍ତ ଚିନ୍ତାରେ, ତୁମର ସମସ୍ତ ଆବଶ୍ୟକତାରେ ଏବଂ ସେତେବେଳେ ଏପରି କିଛି ଅଭାସ୍ତା ନଥାଏ ଯାହାକି ତତ୍କ୍ଷଣାତ୍ ଏକ ଉତ୍ତର ପାଏନି ଏବଂ ତୁମର ପୂର୍ଣ୍ଣ ଓ ନିରନ୍ତର ଏକ ଅନ୍ତରଙ୍ଗତାର, ଏକ ସାମଗ୍ରିକ ସାନ୍ନିଧ୍ୟର ବୋଧ ଆସେ । ଯେପରି କି ତୁମେ ବହନ କରିଚାଲିଛ ... ଯେପରି କି ସବୁ ସମୟରେ ଭଗବାନ ତୁମ ସଙ୍ଗେ ସଙ୍ଗେ ରହିଛନ୍ତି; ତୁମେ ଚାଲ, ସେ ତୁମ ସଙ୍ଗେ ଚାଲନ୍ତି, ତୁମେ ନିଦ୍ରା ଯାଅ, ସେ ତୁମ ସଙ୍ଗେ ନିଦ୍ରା ଯାଆନ୍ତି, ତୁମେ ଆହାର ଗ୍ରହଣ କର ଓ ସେ ତୁମ ସଙ୍ଗେ ଆହାର ଗ୍ରହଣ କରନ୍ତି; ତୁମେ ଚିନ୍ତା କର ଏବଂ ସେ ତୁମ ସଙ୍ଗେ ଚିନ୍ତା କରନ୍ତି, ତୁମେ ପ୍ରେମ କର ଏବଂ ସେହିଁ ହୋଇ ଉଠନ୍ତି ତୁମର ପ୍ରେମ । କିନ୍ତୁ ଏଥିପାଇଁ ତୁମ ନିଜକୁ ଦେଇ ଦେବାକୁ ହେବ ପୂର୍ଣ୍ଣ ଭାବରେ, ସମଗ୍ର ଭାବରେ, ଅନନ୍ୟ ଭାବରେ, କିଛି ବି ସଂରକ୍ଷିତ ରଖିବ ନାହିଁ, ନିଜ ପାଇଁ କିଛି ରଖିବ ନାହିଁ ଏବଂ କିଛି ବି ଲୁଚାଇ ରଖିବ ନାହିଁ, ଆଉ ମଧ୍ୟ କିଛି ବି ଏଣେ ତେଣେ ଫୋପାଡ଼ି ଦେବ ନାହିଁ । ଭଗବାନଙ୍କୁ ନ ଦେଇ ତୁମ ସଭାରେ ଅଲଗା ସାମାନ୍ୟ ଟିକେ ରହିଲେହିଁ ତାହା ଏକ ଅପତୟ, ତାହା ତୁମ ଆନନ୍ଦର ଅପବ୍ୟୟ, ଯାହା ସେହି ଅନୁପାତରେ ତୁମ ଆନନ୍ଦକୁ କମାଇ ଦେବ, ଏବଂ ଯାହା ତୁମେ ଭଗବାନଙ୍କୁ ଦେବ ନାହିଁ, ତାହା ଯେପରି କି ଭଗବାନ ତାଙ୍କ ନିଜକୁ ତୁମକୁ ଦେଇ ଦେବାର ସମ୍ଭାବନା ପଥରେ ଏକ ବାଧା ସ୍ୱରୂପ କରି ରଖୁଛ । ତୁମେ ତାଙ୍କୁ ନିଜର ଘନିଷ୍ଠ ବୋଲି ଭାବ ନାହିଁ । ସେ ତୁମ ସଙ୍ଗେ ନିରନ୍ତର ଅଛନ୍ତି ବୋଲି ଭାବ ନାହିଁ, କାରଣ ତୁମେ ତାଙ୍କର ହୋଇ ରହି ନାହିଁ, କାରଣ ତୁମେ ଶହ ଶହ ଅନ୍ୟାନ୍ୟ ଜିନିଷର ଓ ଲୋକମାନଙ୍କର ହୋଇ ରହିଛ । ତୁମ ଚିନ୍ତାରେ, ତୁମ କର୍ମରେ, ତୁମ ଅନୁଭବରେ, ପ୍ରବୃତ୍ତିରେ ଲକ୍ଷ ଲକ୍ଷ ଜିନିଷ ରହିଛି, ଯାହା ତୁମେ ତାଙ୍କୁ ଦେଇ ନାହିଁ ଏବଂ ସେଇଥିପାଇଁ ସେ ତୁମ ସଙ୍ଗରେ ସଦାସର୍ବଦା ରହିଥିବାର ଅନୁଭବ କର ନାହିଁ । ଏହି ସମସ୍ତ ଜିନିଷ ତୁମ ଭିତରେ ଓ ତାଙ୍କ ଭିତରେ ଏକ କାନ୍ଧବାଡ଼ ପରି, ଏକ ପରଦା ପରି ହୋଇଥାଏ । କିନ୍ତୁ ଯଦି ତୁମେ ସବୁ କିଛି ଦେଇ ଦିଅ, ଯଦି ନିଜ ପାଇଁ କିଛି ବି ନ ରଖ, ତା’ହେଲେ ସେ ତୁମ ସଙ୍ଗେ ସଦାସର୍ବଦା ରହିବେ, ସଦାସର୍ବଦା ଓ ସମଗ୍ର ଭାବରେ, ତୁମେ ଯାହା ବି କର, ଯାହା ବି ଭାବ, ଯାହା ବି ଅନୁଭବ କର, ସେ ସବୁଥିରେ ପ୍ରତ୍ୟେକ ମୁହୂର୍ତ୍ତରେ ତୁମ ସଙ୍ଗରେ ରହିବେ । କିନ୍ତୁ ଏଥିପାଇଁ ନିଜ ସକାଶେ କିଛି ବି ନରଖି ତୁମକୁ ପୂର୍ଣ୍ଣ ଓ ଅଖଣ୍ଡ ଭାବରେ ତାଙ୍କ ପାଖରେ ନିଜକୁ ଦେଇ ଦେବାକୁ ହେବ । ପ୍ରତ୍ୟେକଟି ଛୋଟ ଛୋଟ ଜିନିଷ ଯାହା ତୁମେ ନିଜ ପାଇଁ ରଖି ତାହା ହେଉଛି ଗୋଟିଏ ଗୋଟିଏ ପ୍ରସ୍ତର ଖଣ୍ଡ ଯାହାକି ଭଗବାନଙ୍କ ଭିତରେ ଓ ତୁମ ଭିତରେ ବ୍ୟବଧାନର ଏକ କାନ୍ଧ ନିର୍ମାଣ ପାଇଁ ତୁମେ ରଖି ଦେଇଛ । ଏବଂ ପରେ ତୁମେ ଅଭିଯୋଗ କର, “ଓଃ, ମୁଁ ତାଙ୍କୁ ଅନୁଭବ କରୁ ନାହିଁ!” ପ୍ରକୃତରେ ଆଶ୍ଚର୍ଯ୍ୟର କଥା ହେଉଛି ତୁମେ ତାଙ୍କୁ ଅନୁଭବ କରି ପାରି ଥାଆନ୍ତି ।

ବାସ୍ ।

(CWM, Vol. 7, pp. 247 - 248) ✦









ଭୋଜନାଳୟରେ ସମସ୍ତେ ଏକାଠି ହୋଇଛନ୍ତି — ସ୍ନାନ କରୁଛନ୍ତି, ଆନନ୍ଦର ସ୍ନାନ କରୁଛନ୍ତି । ସମସ୍ତେ ଖୁସୀ । ସର୍ବତୋଭାବେ ଖୁସୀ — ପରିପୂର୍ଣ୍ଣ ଉଲ୍ଲାସ ଭିତରେ ସମସ୍ତେ । ଆଜି ସେଠାରେ ଅଛି ଗୋଟିଏ ଆନନ୍ଦର ସାମ୍ରାଜ୍ୟ ! ହେ ଶିଳ୍ପି ! କି ମହନୀୟ ଶିଳ୍ପକଳା ! ସେମାନେ ପ୍ରତ୍ୟେକେ ଆନନ୍ଦରେ ଅଭିଭୂତ ! ଆନନ୍ଦ ସମସ୍ତଙ୍କୁ ବୁଡ଼ାଇ ରଖିଛି ଏବଂ ପ୍ଲାବିତ ହୋଇଯାଇଛି ।

ଅପରାହ୍ଣ ଧରା ବେଳେ ବାରଣ୍ଡାରେ ସାଧାରଣତଃ ଯେଉଁଠି ସମସ୍ତେ ବସିବା ପାଇଁ ଏକତ୍ରିତ ହୁଅନ୍ତି — ସେଠାରେ, ଅର୍ଥାତ୍, ବାରଣ୍ଡାରେ ସମସ୍ତେ ସମବେତ ହେଲେ । ନୀରବତା ମଧ୍ୟରେ ଆଶାନ୍ୱିତ ହୋଇ, କେହି ଜଣେ ଦୁଇଜଣ ନିଜ ଭିତରେ ତୁନି ତୁନି କଥା ହେଉଛନ୍ତି । ସମବେତ ଶିଷ୍ୟବୃନ୍ଦ ନିଃଶବ୍ଦରେ ବାରଂବାର ନିଜ ଭିତରେ କହୁଛନ୍ତି : ‘କେବେ ସେ ଆସିବେ ?’ କିଂବା ‘ସେ ଆସୁଛନ୍ତି ପରା’ । ଧରା ବାଜି ପନ୍ଦର ମିନିଟ ହେଲା, ସେଇ ପୁରୁଣା ପରିଚିତ ପୁଣି ନୂତନ ଭାବେ ‘ଖର୍ଚ୍ କରି ହେବା’ ଦରଜାର ସେପଟରୁ । ଧୀରେ ଦୁଆର ମେଲିଗଲା । ଗୁରୁଦେବ ଆଗେ ପାଦ ବଢ଼ାଇ ଆସିଲେ, ତାଙ୍କୁ ଅନୁସରଣ କରି ନାଲି ଧଡ଼ିଆ ବାଜି ରଙ୍ଗର ଶାଢ଼ି ପିନ୍ଧି ଶ୍ରୀମା । ପ୍ରଭୁ ତାଙ୍କର ବ୍ୟବହୃତ ବଡ଼ ଜାପାନୀ ଚେୟାରରେ ବସିଲେ, ତାଙ୍କର

ଦକ୍ଷିଣରେ ମା’ ବସିଲେ ଏକ ଛୋଟ ଷ୍ଟୁଲ୍ ଉପରେ । ଅଳ୍ପ କିଛି ସମୟ ପାଇଁ, ହୁଏତ ପାଞ୍ଚ ମିନିଟ ପାଇଁ ସେଠାର ବାତାବରଣ ସମ୍ପୂର୍ଣ୍ଣ ନୀରବ ।

ତତ୍ପରେ ସେ ପ୍ରତ୍ୟେକଙ୍କୁ ଅଲଗା ଅଲଗା କରି ଚାହିଁଲେ । ପ୍ରତିଟି ମୁହୂର୍ତ୍ତ ନୀରବତାରେ ଦ୍ରବୀଭୂତ । ସମସ୍ତଙ୍କ ଭିତରେ ଆହୁରି ଥରେ ସେଇ ଆବେଗର ସ୍ଵପ୍ନ, ତରଙ୍ଗ; ଯେପରି ସଭିଏଁ ଦିବ୍ୟ ଆବେଗର ସାଗରରେ ଅବଗାହନ କରିବାକୁ ଯାଉଛନ୍ତି । କିପରି ହୁଅନ୍ତା ଯଦି ସମଗ୍ର ଶାଶ୍ଵତକାଳ ଏଇ ନିବିଡ଼ ଅନୁଭୂତିରେ ଭାସିଯାଇଥା’ନ୍ତା ! କାଳ, ବିଚରା କାଳ, ତା’ର ପ୍ରବାହକୁ ନେଇ ଲୋକଙ୍କର କେତେ ଆକ୍ଷେପ ! ଅଥଚ ସମୟର ସ୍ରୋତର ଦୋଷଭୂତି କେଉଁଠି ? ଯଦି ଏତେ ପ୍ରେମ ଏବଂ ଏଇଭଳି ଦିବ୍ୟ ଆନନ୍ଦର ଲୀଳା ସେଇ ସମୟ ଭିତରେହିଁ ସମ ତାଳରେ ଗତି କରିଚାଲିଛି — ସେଇ ସମୟ ବିଚରା ପ୍ରବହମାନ ହେଉ ତା’ର ଶାଶ୍ଵତସ୍ଵର୍ଣ୍ଣକୁ ନେଇ ! ଏ ଜଗତ୍ ଦିବ୍ୟ ହେଉ ! ଅନ୍ୟ ଏକ ଦୃଢ଼ ଅଭୀଷ୍ଟା ଉପର ସ୍ତରକୁ ଉଠି ଆସିଲା : “ଏହାକୁ ଅଭିବ୍ୟକ୍ତ କରିବା ଦରକାର ନାହିଁ — ଶାଶ୍ଵତର ସମଗ୍ରତା ଏଇ ନୀରବତା ଭିତରେହିଁ ବହିଯାଉ !”

(Evening Talks with Sri Aurobindo, p. 486 - 487)

ଅନୁବାଦ : ଶ୍ରୀ ଅନାଦି ଚରଣ ସ୍ଵାଇଁ ✚



ପୃଥିବୀକୁ ନେଇଛି ମୋର କର୍ମ, ବହିର୍ଜଗତସବୁକୁ ନେଇ ଖାସ୍ ସେମାନଙ୍କ ସକାଶେ ନୁହେଁ; ପାର୍ଥବ ସିଦ୍ଧି ମୋର ଲକ୍ଷ୍ୟ, ସୁଦୂର ଶିଖରସବୁ ଉଦ୍ଦେଶ୍ୟରେ ଉଚ୍ଛନ୍ନ ନୁହେଁ । ଅନ୍ୟସବୁ ଯୋଗ ଏ ଜୀବନକୁ ଏକ ମାୟା ଅଥବା ଅସ୍ଥାୟୀ ପର୍ଯ୍ୟାୟ ଭାବେ ଦେଖନ୍ତି; ଏକମାତ୍ର ଅତିମାନସ ଯୋଗହିଁ ଏହାକୁ ଉଚ୍ଚବୀରଙ୍କର କ୍ରମାଗତ ପରିପ୍ରକାଶ ସକାଶେ ସୃଷ୍ଟି ବୋଲି ମନେ କରେ ଏବଂ ଜୀବନ ତଥା ସ୍ଫୁଲ୍ଲଦେହର ପରିପୂର୍ଣ୍ଣତା ଏହାର ଲକ୍ଷ୍ୟ ବୋଲି ଗ୍ରହଣ କରେ ।

— ଶ୍ରୀଅରବିନ୍ଦ









ନବଜ୍ୟୋତି

ରାଜନୀତିର ସ୍ଵାଭାବିକ ନୈତିକ ଅଧଃପତନର ଫଳ । ସାମ୍ବିଧାନିକ ଆନ୍ଦୋଳନର ଯଥାର୍ଥ ଭିତ୍ତି ହେଉଛି ବିଦେଶୀ ଉପରେ ଭରସା ଆଉ ତା’ ପାଖକୁ ବିନମ୍ର ନିବେଦନ ପଠେଇବାର ଅଭ୍ୟାସ ଯାହା ଗୋଟିଏ ଅନାସ୍ଥା ଭାବର ଠିକ୍ ବିପରୀତ ପାର୍ଶ୍ଵ ଓ ସେମାନଙ୍କ ଆପଣାର ଲୋକଙ୍କ ପ୍ରତି ଅବମାନନା । ଯେତେ ଅଜାଣତରେ ହେଲେ ମଧ୍ୟ ଗୋଖଲେଙ୍କ ସ୍ଵରର ଓ ଚରିତ୍ରର ବ୍ୟକ୍ତି ବିଶେଷଙ୍କ ଦ୍ଵାରା ପ୍ରକାଶିତ ଏ ପ୍ରକାର ଭାବନା ହେଉଛି ଶୋଚନୀୟ କିନ୍ତୁ ଦୁର୍ନିବାର । ଏହା ହେଲା

ନରମ ଭାବ ଓ ପରାଧୀନ ମନୋବୃତ୍ତିର ଯୁକ୍ତିସଙ୍ଗତ ପରିଣତି ଯାହାକୁ ଆମ ପତ୍ରିକା ବନ୍ଧୁଟି ସ୍ଵଷ୍ଟତଃ ଏତେ କାଳ ଧରି ପ୍ରଚାର କରି ଚାଲିଛି କିଛି ନବୁଝି ନଶୁଝି, ତା’ ନିଜ ଅନ୍ଧ ବିଶ୍ଵାସ ଦ୍ଵାରା ପରିଚାଳିତ ହୋଇ ।

[ବନ୍ଦେ ମାତରମ୍, ମେ ୨୯, ୧୯୦୭]  
(କ୍ରମଶଃ)

ଅନୁବାଦ : ଶ୍ରୀ ଉମେଶ ପ୍ରସାଦ ପଟ୍ଟନାୟକ ✚



ଭାରତ ଯେଉଁ କାର୍ଯ୍ୟ କରେ ତାହା ଧୀର ସ୍ଥିର ଭାବେ ବିଚାରପୂର୍ବକ କରିବାକୁ ଉଚ୍ଛା କରେ । ତାହାର କାର୍ଯ୍ୟ ସମୟସାପେକ୍ଷ, କାରଣ ବସ୍ତୁକୁ ସେ ଗ୍ରହଣ କରେ ନିଜର ଗଭୀରତାରେ — ଅନ୍ତରର ଅନ୍ତରତମ ପ୍ରଦେଶରେ — ଏହି ‘ଗୁହାଗତ’ ଗନ୍ଧରେଷମ୍’ରୁ ଆରମ୍ଭ କରି କ୍ରମେ ବାହ୍ୟ ଜୀବନରେ ଯେଉଁଠାରେ ଯେପରି ପରିବର୍ତ୍ତନ କରିବାର, ପୁନର୍ଗଠନ କରିବାର, ତାହା ସେ କରେ । ଭାରତ ଏହିପରି ଭାବେ ବାହ୍ୟ ବସ୍ତୁକୁ ଯେପର୍ଯ୍ୟନ୍ତ ପରିବର୍ତ୍ତନ ନକରିଛି, ସମ୍ପୂର୍ଣ୍ଣଭାବେ ନିଜସ୍ଵ ନକରିଛି, ଏହି ପୁନର୍ଗଠନରେ ବ୍ୟାପୃତ ଶକ୍ତିଚୟର ଗତିଧାରାକୁ ନିର୍ଦ୍ଧାରିତ ନକରିଛି, ସେପର୍ଯ୍ୟନ୍ତ ସେ ଯେଉଁ ନୂତନ ପଥ ଧରିଛି ସେଥିରେ ସ୍ଵଚ୍ଛନ୍ଦରେ ଅଗ୍ରଗତି କରିପାରିବ ନାହିଁ । ଭାରତର ନବଯାତ୍ରା ବହୁମୁଖୀ ଓ ଜଟିଳ; ଯେଉଁସବୁ ସମସ୍ୟା ତା’ ଆଗରେ ଦେଖା ଦେଇଛି, ତାହାର ମୀମାଂସା ଏପରି ଦୁରୁହ ଯେ ସେ ଯେତେ ଅଗ୍ରସର ହେବାକୁ ଲାଗିଛି, ସେତେ ବିଭିନ୍ନ ମତବାଦ ଦେଖା ଦେଉଛି; ଦୃଷ୍ଟିଭଙ୍ଗୀ, ଚଳଣିଧାରାସବୁ ଗୋଳମାଳିଆ ହୋଇ ଏପରି ଏକ ରୂପ ନେଉଛି ଯେ କୌଣସି ଏକ ସ୍ଵଷ୍ଟ ନିଃସନ୍ଦେହ ପରିଣତି ସହଜ, ସମ୍ଭବ ହେଉ ନାହିଁ — ମନେ ହେଉଛି ସତେ ଯେପରି ଆମେ ଅନିର୍ଦ୍ଦିଷ୍ଟ ଘଟଣାଚକ୍ରର ତାଡ଼ନାରେ ଅନ୍ଧକାର ମଧ୍ୟ ଦେଇ ଭବିଷ୍ୟତ ଲକ୍ଷ୍ୟ ଦିଗରେ ଅସ୍ଵଷ୍ଟଭାବେ ଆଗେଇ ଚାଲିଛୁ । କୌଣସି ଗୋଟାଏ ଆବେଗରେ ଭେଉଁ ପରି ଏକ ସମୟରେ ଉଠୁଛୁ ତ ପରମୁହୂର୍ତ୍ତରେ ଅନ୍ୟ ଏକ ଖୁଆଲ ଧରି ପଡ଼ି ରହୁଛୁ — ଆମେ ଚାଲୁଛୁ ଏହିପରି ଭାସି ଭାସି । ତଥାପି ଏକଥା ସତ୍ୟ ଯେ ଏସବୁ ଅନିର୍ଦ୍ଦିଷ୍ଟତାର ଅନ୍ତରାଳରେ ଗୋଟାଏ ଲକ୍ଷ୍ୟ ନିର୍ଦ୍ଧାରିତ ହୋଇ ଉଠୁଛି ଏବଂ ତାହାର ଅଭିବ୍ୟଞ୍ଜନା ବାହାରକୁ ମଧ୍ୟ ଦେଖା ଯାଉଛି । ଫଳ ତା’ର ଆଉ ଯାହା ହେଉନା କାହିଁକି, ସେହି ବସ୍ତୁ ଯେ ପାଶ୍ଚାତ୍ୟ ଆଧୁନିକତାର ପ୍ରାଚ୍ୟ ସଂସ୍କରଣ ନୁହେଁ ବରଂ ତାହା ଏକ ସମ୍ପୂର୍ଣ୍ଣ ନୂତନ ସୃଷ୍ଟି, ସମଗ୍ର ମାନବଜାତିର ଭବିଷ୍ୟତର ଶିକ୍ଷାଦୀକ୍ଷା ତାହା ଉପରେ ବହୁ ପରିମାଣରେ ନିର୍ଭର କରିବ, — ଏହା ବର୍ତ୍ତମାନ ମଧ୍ୟ ନିଃସନ୍ଦେହରେ କୁହାଯାଇପାରେ ।

(ଭାରତର ନବଜନ୍ମ)

— ଶ୍ରୀଅରବିନ୍ଦ










ବସ୍ତୁର ସ୍ୱରୂପ ଓ ସ୍ୱଭାବ; ଦାର୍ଶନିକ ପ୍ଲାଟୋ କାରଣ-ଜଗତରେ ଥିବା ବସ୍ତୁସବୁର ସ୍ୱରୂପ ଓ ସ୍ୱଭାବକୁ ନାମ ଦେଇଛନ୍ତି ‘ଆଇଡିଆ’ (Idea) ବୋଲି ।

ଏଇ ‘ଆଇଡିଆ’ ଗୁଡ଼ିକୁ ନେଇ ଯେଉଁ ଦିବ୍ୟଲୋକ, ତାହାର ପ୍ରତୀକ ହେଉଛି ଭାରତ ବର୍ଷ । ଭାରତ ଯେପରି ଭଗବାନଙ୍କର କର୍ମଶାଳା — ଏଇଠାରେ ସେ ନାନାବିଧ ପରୀକ୍ଷା କରନ୍ତି, ଗଢ଼ନ୍ତି ମୂଳଭାବ ଓ ବୀଜଶକ୍ତି ଯାହା ପରେ ଜଗତରେ ବ୍ୟାପୀ ଯିବ — ଖେଳେଇ ବିଛାଡ଼ି ହୋଇପଡ଼ିବ, ମାନବଜାତିର ଯାବତୀୟ ସୃଷ୍ଟିର କାରଣ ହୋଇ । ଭାରତହିଁ ଯେପରି ଦେବଧାମ — ଏ ଜଗତରେ ସୃଷ୍ଟିର ନିୟନ୍ତ୍ରା, ବାସ୍ତବର ଅଧିଷ୍ଠାତା ଯେଉଁସବୁ ଅମରବୃନ୍ଦ, ସେମାନେ ଜନ୍ମଗ୍ରହଣ କରୁଛନ୍ତି, ବ୍ରହ୍ମସତ୍ତାରୁ ପ୍ରଥମ ପ୍ରକାଶ ଭିତରେ ଓହ୍ଲାଇ ଆସୁଛନ୍ତି ଏଇ ଭୂଖଣ୍ଡକୁ — ଏଇଠାରୁହିଁ ଜଣ ଜଣ କରି ସେମାନେ ଜାଗ୍ରତ ରୂପ ଧରି ପୃଥିବୀର ଏକ ଏକ ଦିଗର ଅଧିପତି ହୋଇ ଚାଲିଛନ୍ତି । ସୁତରାଂ ସୃଷ୍ଟିଚକ୍ରର ନାଭିଦେଶ ହେଉଛି ଏଇ ଭାରତ ।

ଭାରତ ମହଲୋକର ଚିନ୍ତା ଭାବାବଳୀର ବିଗ୍ରହ । ତେଣୁ ଭାରତର ସକଳ ପ୍ରକାଶ ମଧ୍ୟରେ ଦେଖିବାକୁ ମିଳେ ଅନନ୍ତ-ଅସୀମର ଚେତନା; ଭାରତ ଯାହା ସୃଷ୍ଟି କରିଛି, ତାହାରି ମଧ୍ୟରେ ରହିଛି ଏକ ବିଶାଳ ପରାକାଷ୍ଠା । ମଝି ବାଟରେ କୌଣସି ଜିନିଷକୁ ଛାଡ଼ିଦେଇ ନାହିଁ, କୌଣସି ଜିନିଷକୁ ଛୋଟ କରି, କ୍ଷୁଦ୍ର ଆକାର ଦେଇ ଗଢ଼ି ନାହିଁ — ପ୍ରତ୍ୟେକ ରୂପାନ୍ତରେ ବୃହତ୍ ମଧ୍ୟରେ ସେ ଉପନୀତ ହେବାକୁ ଚାହିଁ ଆସିଛି । ଗ୍ରୀକ୍ ଖୋଜିଛି ପରିଶୀମ ଏକ — golden mean; କିନ୍ତୁ ଭାରତକୁ ଚଳାଇଛି ଅସୀମର ବୋଧ — ଯାବତୀୟ ସୀମାର ବାହାରେ — ଅନନ୍ତ ଦିଗରେ, ମାତ୍ରାଧିକ ଦିଗରେ — ଶେଷରେ ସେଠାରେ ପହଞ୍ଚିବା ପରେ ଯାଇ ଭାରତ ପଚାରିଛି : — “ତତଃ କିମ୍” ? ଏବଂ

ଏଇ ବିରାଟ ବିପ୍ଳବର ବୋଧ ଏତେ ଜାଗ୍ରତ ଥିଲା ବୋଲିହିଁ ଭାରତ କୌଣସି ଏକ ସତ୍ୟକୁ, ତାହାର ଧାରାକୁ ଏକାନ୍ତ କରି ଜାଗ୍ରତ ଧରିପାରି ନାହିଁ । ସତ୍ୟ ବସ୍ତୁ ଭାବରେ ଏକ ହେଲେ ବି ପ୍ରକାଶ ଦିଗରୁ ଦେଖିଲେ ତାହା ବହୁ — ସେଇ କାରଣରୁ ତ କୁହାଯାଇଛି : ବହୁଧା ବଦନ୍ତି । ତେଣୁ ଭାରତର ଜୀବନ-ତନ୍ତ୍ରରେ ଗୋଟିଏ ସୁର ଯେ ବାଜୁଥିବ, ସେପରି କିଛି କଥା ନାହିଁ, ବହୁତର ବୈଚିତ୍ର୍ୟ ତାହା ଭିତରେ ଝଙ୍କୁତ ହେବା ଫଳରେ ଏକ ବୃହତ୍ ସଙ୍ଗତି ଏଠାରେ ଗଢ଼ି ଉଠିଛି । କାରଣ-ପୁରୁଷ ଏଇ ପ୍ରକାରରେ ଅନନ୍ତର ବୋଧକୁ ଅତୁଟ ରଖି ମଧ୍ୟ ତାହାରି ଭିତରେ ପୁଟାଇ ଧରିଛି ଲୀଳାଖେଳା ସାନ୍ତର । ମହଲୋକରେ ସୃଷ୍ଟିର ଯେଉଁ ବୀଜ-ଲୀଳା, ସେଇଥିରେ ରହିଛି ସାନ୍ତ ଓ ଅନନ୍ତ ଏବଂ ରୂପ ଓ ଅରୂପର ପୂର୍ଣ୍ଣ ମିଳନ ଓ ସାମଞ୍ଜସ୍ୟ । ସ୍ଥୂଳରେ ଜଡ଼ ପ୍ରତିଷ୍ଠାନରେ ଯେଉଁଠି ଯେତେବେଳେ ସୃଷ୍ଟିର ବେଗ ବନ୍ଧା ପଡ଼ିଛି, ଯେତେବେଳେ ଯେଉଁଠି ଅନନ୍ତର ବୋଧ ଲୋପ ପାଇଯିବାକୁ ବସିଛି, ସେତେବେଳେ ସେଇଠାରେ ଭାରତ ଆପଣାର ଦୃଢ଼ ସ୍ୱସ୍ତ୍ୟ ବ୍ୟକ୍ତିଗତ ରୂପ ନେଇ ନିଃଶେଷରେ ବସ୍ତୁ ସମ୍ପେତ ତାହାର ପୂର୍ଣ୍ଣ ଉଦ୍ଦେଶ୍ୟରେ ପହଞ୍ଚି ଯାଇଛି । ଭାରତ ବର୍ଷ ବ୍ୟତୀତ ଅନ୍ୟାନ୍ୟ ଦେଶର ସୃଷ୍ଟିରେ ଏଭଳି ଏକ ସୀମାର ବନ୍ଧନକୁ ରୂପର ଆୟତନରେ ପରିଣତ କରି ସମାପ୍ତି ପର୍ବ ଯାଏଁ ଆଣିବାର ଦେଖାଯାଏ କି ? ଅଥଚ ଭାରତର ଶରୀର-ଚେଷ୍ଟାର ଭିତରେ ବିଦେହର ବ୍ୟଞ୍ଜନା ରହିଯାଇଛି — ଆମର ସ୍ଥୂଳ ସତ୍ୟ, ବାସ୍ତବ ପ୍ରତିଷ୍ଠାନର ପଛରେ ଏବଂ ତାହାର ଦୃଷ୍ଟିରେ ରହିଛି ଯଥେଷ୍ଟ ଅଧିକ ମାତ୍ରାରେ ଜାଗ୍ରତ ତାତ୍ତ୍ୱିକ ବସ୍ତୁ, ଆତ୍ମିକ ସତ୍ତା ।

(ନଳିନୀକାନ୍ତ ଗୁପ୍ତଙ୍କ ରଚନାବଳି - ୬୫ ଖଣ୍ଡରୁ ଗୃହୀତ)  
ଅନୁବାଦ : କୃଷ୍ଣାଦେବୀ ❖



ଆମ ନିଜକୁ ଅତିକ୍ରମ କରିବା ପାଇଁ ପ୍ରଚେଷ୍ଟାର ମାତ୍ରାରେହିଁ ରହିଛି ଆମର ଯାହାକିଛି ମୂଲ୍ୟ ଏବଂ ଆମ ନିଜକୁ ଅତିକ୍ରମ କରିଯିବାର ଅର୍ଥ ହେଉଛି ଭଗବାନଙ୍କୁ ଲାଭ କରିବା ।

— ଶ୍ରୀମା















ଜଗତରେ ଏବଂ ତତ୍ପରେ ନାନାଦି ପ୍ରାଣୀରେ ପରିଣତ ହୋଇଛି । ମଣିଷର ଆବିର୍ଭାବ ଅନ୍ତେ ଆମେ ତା' ଚେତନାରେ ଦେଖୁ ଏକ ନୂତନ ଶକ୍ତିର କରାମତି । ତାହା ମନ ଏବଂ ମନ-ଭିତ୍ତିକ ବୁଦ୍ଧି । ଏହି ଶକ୍ତି ମାଧ୍ୟମରେ ସେ ତା' ଜୀବନକୁ ନାନା ମତେ ଉନ୍ନତ କରିଛି, ବିଜ୍ଞାନ ଓ ବୈଷୟିକ କଳକୌଶଳରେ କେତେ ବିପ୍ଳବକର ଆବିଷ୍କାର ଏବଂ ଉଦ୍ଭାବନ କରିଛି, ବିଶ୍ୱସମାଜରେ କେତେ ହିତକର ପରିବର୍ତ୍ତନ ଆଣିଛି, କିନ୍ତୁ ତା' ଚେତନାରେ ଏମିତି କିଛି ଉଦ୍ଭାବନ ଉପାଦାନ ରହିଛି, ଯାହା ତାକୁ ନିର୍ମମ କରିପାରେ, ବୁଦ୍ଧିକୁ ଅସର ମାର୍ଗରେ ପରିଚାଳିତ କରି ଧ୍ୱଂସାତ୍ମକ ପଦକ୍ଷେପ ନେଇପାରେ ।

ସେହି ଉଦ୍ଭାବନ ଉପାଦାନକୁ ନିଶ୍ଚିହ୍ନ କରିହେବ ନାହିଁ, କିନ୍ତୁ ତାକୁ ରୂପାନ୍ତରିତ କରିହେବ । ତାହା ନହେବା ପର୍ଯ୍ୟନ୍ତ ଆମେ ସର୍ବଦା ବିପଜ୍ଜନକ ଏବଂ ଅନିଶ୍ଚିତ ଅବସ୍ଥାରେ ରହିଥିବୁ ।

ଆମେ କିଞ୍ଚିତ୍ ଧ୍ୟାନ ଦେଇ, କିଞ୍ଚିତ୍ ଏକାଗ୍ର ହୋଇ ବିଚାର କଲେ ବୁଝିପାରିବୁ ଶ୍ରୀଅରବିନ୍ଦଙ୍କର ଏକ ପ୍ରତିବେଦନ : ବର୍ତ୍ତମାନ ଆମେ ଗୋଟାଏ ବିବର୍ତ୍ତନଗତ ସଙ୍କଟ (Evolutionary crisis) ମଧ୍ୟ ଦେଇ ଗତି କରୁଛୁ । ମନ ଆମକୁ ଯେତିକି ଦେବା ସମ୍ଭବ, ଦେଇ ସାରିଛି; କିନ୍ତୁ ତା'ର ସେ ବିପୁଳ ସମ୍ଭାର ସହ ଆମ ବର୍ତ୍ତମାନର ଚେତନା ଭାରସାମ୍ୟ ରଖିବାକୁ ଅକ୍ଷମ ।

କିନ୍ତୁ ଏହି ସଙ୍କଟ ଭିତରେ ଲୁଚି ରହିଛି ସେଥିରୁ ଉଦ୍ଭାବିତ ହେବାର ଭବିଷ୍ୟତ । ଆମର ସ୍ୱପ୍ନା ଯେଉଁ ମହାଶକ୍ତି, ତା'ର ଅମାପ ଐଶ୍ୱର୍ଯ୍ୟରୁ ଏକ ନୂତନ ଚେତନା ଅବତରଣ କରି ଆମକୁ ଆମର ଏକ ଦିବ୍ୟ ସଂସ୍କରଣରେ ପରିଣତ କରିବାକୁ ପ୍ରସ୍ତୁତ । ଆମ ନିଜ ଅନ୍ତରାତ୍ମାରେ ମଧ୍ୟ ସଂଗୁପ୍ତ ରହିଛି ସେ ଚେତନାର ପ୍ରତିଶ୍ରୁତି ।

ଏହା ଧ୍ରୁବ ସତ୍ୟ ଯେ ଆମକୁ ଏହି ପୃଥିବୀକୁ ବାରଂବାର ପ୍ରତ୍ୟାବର୍ତ୍ତନ କରିବାକୁ ପଡ଼ିବ । କର୍ମଫଳର ଜଟିଳ ପ୍ରସଙ୍ଗ ଭିତରକୁ ଆପାତତଃ ଆମେ ଯିବା ନାହିଁ । କିନ୍ତୁ ଏତିକି ଆମେ ମନେରଖିବା ଆବଶ୍ୟକ ଯେ ଆମ ସୁକୃତି ବା ଦୁଷ୍ଟୁତି ଦ୍ୱାରା ଏ ପୃଥିବୀକୁ ଆମେ ଯେଉଁ ଅବସ୍ଥାରେ ଛାଡ଼ିଯିବୁ, ପରବର୍ତ୍ତୀ ଜନ୍ମରେ ସେହି ଅବସ୍ଥାରେହିଁ ଆମକୁ ଜୀବନଧାରଣ କରିବାକୁ ହେବ । ଅନ୍ତତଃ ସେହି ଦୃଷ୍ଟିରୁ, ଅର୍ଥାତ୍ ଆମ ନିଜ ନିଜର ପରବର୍ତ୍ତୀ ଜୀବନର ସ୍ୱାର୍ଥ ଦୃଷ୍ଟିରୁ, ଆମର ବର୍ତ୍ତମାନ କର୍ମଧାରା ନିୟନ୍ତ୍ରଣ କରିବା ହେବ ବିଜ୍ଞତାର ପରିଚାୟକ ।

ଆଜିର ସମସ୍ୟାକ୍ଳିଷ୍ଟ ପୃଥିବୀକୁ ଏ ସ୍ତର ଅତିକ୍ରାନ୍ତ କରାଇବା ନିମନ୍ତେ ଯାହା ଅପରିହାର୍ଯ୍ୟ, ତାହା ବିବର୍ତ୍ତନ ଉପରେ, ଏକ ସଂହତିପୂର୍ଣ୍ଣ ଜୀବନର ବିକାଶ ଉପରେ ଆସ୍ଥା — ଅର୍ଥାତ୍ ସୃଷ୍ଟିର ରୂପାୟନକାରୀ ମହାଶକ୍ତି ଉପରେ ଆସ୍ଥା ।

ପୃଥିବୀରେ ଆଧ୍ୟାତ୍ମିକତାର ଉନ୍ନେଷ ଓ ସେଦିଗରେ ପ୍ରଗତି ନିମନ୍ତେ ସେ ମହାଶକ୍ତି ଭାରତବର୍ଷକୁହିଁ ମନୋନୀତ କରିଥିଲା । ମାନବ ଜୀବନରେ ଆଧ୍ୟାତ୍ମିକତାର ଭୂମିକା ହେଲା ତାକୁ ପରିପୂର୍ଣ୍ଣତା ଆଣିଦେବା — ଯେଉଁ ପରିପୂର୍ଣ୍ଣତାର ଆଧାର ଏ ଜୀବନ — ଜୀବନର ନିର୍ବାଣ ନୁହେଁ କି ଜୀବନ ଠାରୁ ପଳାୟନ ନୁହେଁ ।

ବିବର୍ତ୍ତନରେ ମନୋଭର ପର୍ଯ୍ୟାୟ ସେହି ପୂର୍ଣ୍ଣତାର ପ୍ରତିଶ୍ରୁତି । ଏହା ତତ୍ତ୍ୱ କଥା ନୁହେଁ, ଏହା ଅନିବାର୍ଯ୍ୟ ବାସ୍ତବତା । ଏ ବାସ୍ତବତାର ରୂପାୟନ କେତେ ସହଜ ସମ୍ଭବ ହେବ, ତାହା ଆମରି ବିଶ୍ୱାସ ଏବଂ ଆତ୍ମ-ସଚେତନତାର ମାତ୍ରା ଉପରେ ନିର୍ଭର କରୁଛି । ✚



ସମସ୍ତ ଐଶ୍ୱର୍ଯ୍ୟ, ଗଭୀରତା ଓ ପୂର୍ଣ୍ଣତା ସହ ପ୍ରାଚୀନ ଆଧ୍ୟାତ୍ମିକ ଜ୍ଞାନ ଓ ଅଭିଜ୍ଞତାର ପୁନରୁଦ୍ଧାର ହେଉଛି ଏହାର (ଭାରତର) ସର୍ବପ୍ରଥମ ଅତ୍ୟାବଶ୍ୟକ କାର୍ଯ୍ୟ; ଦର୍ଶନ, ସାହିତ୍ୟ, କଳା, ବିଜ୍ଞାନ ଓ ବିଶ୍ଳେଷଣାତ୍ମକ ଜ୍ଞାନର ନୂତନ ନୂତନ ରୂପ-ରାଶି ଭିତରକୁ ଏହି ଆଧ୍ୟାତ୍ମିକତାର ପ୍ରବାହ ହେଉଛି ଦ୍ୱିତୀୟ କାର୍ଯ୍ୟ; ଏବଂ ଭାରତୀୟ ଆତ୍ମାର ଆଲୋକରେ ଆଧୁନିକ ସମସ୍ୟାସବୁକୁ ନୂତନ ଭାବେ ମୁକାବିଲା କରିବା ଏବଂ ଏକ ଆଧ୍ୟାତ୍ମିକ ସମାଜ ଗଠନ ଦିଗରେ ମହତ୍ତର ଏକ ସମନ୍ୱୟକୁ ରୂପାୟିତ କରିବାର ପ୍ରୟାସ ହେଉଛି ତୃତୀୟ ଓ ସବୁଠୁ ନୁରୁହ କାର୍ଯ୍ୟ । ଏହି ତିନିଟି ଧାରାରେ ଭାରତର ସାଫଲ୍ୟ ହେବ ମାନବସମାଜର ଭବିଷ୍ୟତ୍ ପାଇଁ ତା'ର ସହାୟତାର ପରିମାପ ।

— ଶ୍ରୀଅରବିନ୍ଦ





ନବଜ୍ୟୋତି

ଜାତିର ଏବଂ ବେଦାନ୍ତର ସମନ୍ୱୟ । ଆଜି ଆତ୍ମମାନଙ୍କ ସମ୍ମୁଖରେ ଜାତୀୟତାହିଁ ଅତି ଜରୁରୀ କାର୍ଯ୍ୟକାରୀ ବିଶ୍ୱାସ ଏବଂ ମନ୍ତ୍ର, ଏଥିପାଇଁ ନୁହେଁ ଯେ ଏହା ଏକ ସର୍ବୋଚ୍ଚ ସମନ୍ୱୟ, ବରଂ ଅନ୍ୟାନ୍ୟ ମହତ୍ତ୍ୱର ସମନ୍ୱୟକୁ ଜୀବନରେ ସିଦ୍ଧ କରିବାକୁ ହେଲେ ଏହାକୁ ପ୍ରଥମେହିଁ ସିଦ୍ଧ କରିବାକୁ ହେବ ।”

(The Highest Synthesis, Karmayogin, July 3, 1909)

ଜାତୀୟ ଓ ଆନ୍ତର୍ଜାତିକ ମିଳନ ଭୂମି ନିମିତ୍ତ ଏହାଠାରୁ ବୃହତ୍ତର ଆଦର୍ଶ କିଛି କଳ୍ପନା କରାଯାଇପାରେ କି ?

ନାନା ଦିଗରୁ ଦୃଷ୍ଟିପାତ କରି ବିଚାର କଲେ ଏକଥା ସ୍ପଷ୍ଟ ବୁଝାଯିବ ଯେ ଭାରତର ଅଭ୍ୟୁତ୍ଥାନ ଦ୍ୱାରା ମାନବ-ସମାଜର ଏପରି କଲ୍ୟାଣ ସାଧିତ ହେବ ଯାହା ଅନ୍ୟ କୌଣସି ରାଷ୍ଟ୍ର ଦ୍ୱାରା ସାଧିତ ହୋଇପାରିବ ନାହିଁ । ଭାରତର ଏହା ଭଗବତ୍ ନିର୍ଦ୍ଦିଷ୍ଟ କର୍ମ । ମନୁଷ୍ୟ ମଧ୍ୟରେ ଦେବତାର ଆବିର୍ଭାବ;

ବର୍ବର, ଅସୁରମାନଙ୍କୁ ଆର୍ଯ୍ୟଧର୍ମରେ ଦୀକ୍ଷିତ କରିବା କେବଳ ଭାରତୀୟ ପରମ୍ପରାରେ ନିହିତ ଅଛି । ସୁତରାଂ ଭାରତର ଜାତୀୟ ଲକ୍ଷ୍ୟହିଁ ଏକ ଅଧ୍ୟାତ୍ମିକ ପ୍ରତିଷ୍ଠା, ପ୍ରସାର ଓ ସିଦ୍ଧି । ଭାରତର ଆତ୍ମ-ନିୟନ୍ତ୍ରଣକାରୀ ଅନ୍ତରାତ୍ମାହିଁ ତାହାର ଜାତୀୟ ଜୀବନରେ ପୁଷ୍ଟି ଉଠିବା ସମୀଚୀନ । ଯଦି ସେହି ଦିବ୍ୟପରମ ତତ୍ତ୍ୱ ଯାହା ଜାତିର ଗର୍ଭରେ ନିହିତ ଓ ଆମର ଜାତୀୟ ଜୀବନର କର୍ମ-ପ୍ରବାହ ଓ ଚିନ୍ତାଧାରା ମଧ୍ୟରେ ବିକାଶ ଲାଭ ନକରେ, ତେବେ ଶେଷରେ ଏହି ଜାତୀୟ ଦୁର୍ବଳତା ଓ ଅକ୍ଷମତା ଆମକୁ ମାନବ-ଗୋଷ୍ଠୀ ମଧ୍ୟରେ ଉଚ୍ଚତର ସ୍ଥାନ ଦେଇ ପାରିବ ନାହିଁ ।

(କ୍ରମଶଃ)

(ଶ୍ରୀ ପ୍ରପଞ୍ଚିକ ରଚନା ସଂଗ୍ରହ, ଦ୍ୱିତୀୟ ଖଣ୍ଡ, ପୃଷ୍ଠା. ୩୦୪-୩୦୭) ❖

In each and every one, the highest consciousness must be the ruler of the life.  
 Blessings.  
 (CWM Vol. 15, p. 206)

- The Mother

*With best compliments from :*

**AUM SWASTIK FOODS**

**MAITAPUR, BALASORE, ODISHA**

# ଲୀଳା

## ଶ୍ରୀଅରବିନ୍ଦ

ଏକା ସେହି ହୋଇଛନ୍ତି ସହସ୍ରଶୀର୍ଷ ପୁରୁଷ ଆମରି ଭିତରେ,  
ଶାଶ୍ୱତ ମନସ୍ୱୀ ଜଣେ ପ୍ରଜ୍ଞାବାନ୍, ମହାନ ଓ ଧୀର,  
ସତ୍ୟଦ୍ରଷ୍ଟା, ଚକ୍ଷୁ ଯା'ର ସୂର୍ଯ୍ୟ ସମ ସବୁ ଲକ୍ଷ୍ୟ କରେ,  
କବିଟ୍ୟ ବିଶ୍ୱଗତ ସର୍ବ ରହସ୍ୟର ।

ବିନ୍ୟାସକ୍ତି ପ୍ରତିବନ୍ଧୁ-ସମୀକ୍ଷକ ଏକ ଦିବ୍ୟ ସାକ୍ଷୀ  
ଏବଂ ତାଙ୍କ ସୁଶୋଭିତ ଗୁଚ୍ଛ ସାଥେ ଛନ୍ଦକ୍ତି ସେ ଛିନ୍ନ ପତ୍ର ଯେତେ;  
ବିଶ୍ୱ-ଅଭିଯାତ୍ରୀ, ଯା'ଙ୍କୁ ବହି ଚଳେ ନିୟତିର ପକ୍ଷୀ  
ଅକ୍ଷୟକ୍ରମେ କରୁଥା'ନ୍ତି ସୁଖ, ଶୋକ, ମରଣ ଓ ବିଜୟର ସାଥେ ।

ମହିମାର ଅଧିପତି ସେହି ପୁଣି ପ୍ରେମର କିଙ୍କର,  
ନକ୍ଷତ୍ରଙ୍କ ଆତିଥେୟ, ପ୍ରକୃତି-ସରାଇ-ଘରେ ଅତିଥି ସେ ପୁନଃ,  
ଉପରେ ସିଂହାସନରେ ବସିଛନ୍ତି ଜଣେ ଦ୍ରଷ୍ଟା ହୋଇ ସମୁଦ ସ୍ତରର,  
ଆଚରନ୍ତି ଦିବ୍ୟଲୀଳା ନିଜେ ହୋଇ ମଉତୀର ପଣ,

ଏକମ୍ ସେ ରଚିଲେ ଯେ ଲୀଳାଛଳେ ସୂର୍ଯ୍ୟଗଣ, ପାରାବାର ମାଳ  
ଆମ ସଭା ଦର୍ପଣରେ ବିସ୍ମିତ କରନ୍ତି ତାଙ୍କ ବିପ୍ଳବ ଖୁଆଳ ।

[ଶ୍ରୀଅରବିନ୍ଦଙ୍କ ରଚିତ 'Lila'  
କବିତାର ଭାଷାନ୍ତର]

ଅନୁବାଦ : ଶ୍ରୀ ରବୀନ୍ଦ୍ର କୁମାର ପାଢ଼ୀ ❖



# ‘ଧର୍ମ’ ସମ୍ପର୍କରେ ଶ୍ରୀମାଙ୍କ ବକ୍ତବ୍ୟ

## ମମତା ଦାଶ

ଶ୍ରୀମା’ ଏକଦା କହିଥିଲେ, ଧର୍ମ ସହିତ ତାଙ୍କର କୌଣସି ସମ୍ପର୍କ ନଥିଲା । ପିଲାଟିଦିନରୁ ସେ ତଥାକଥିତ ଲିଶ୍ଵରକୁ ବିଶ୍ଵାସ କରୁ ନଥିଲେ, ସେ ପ୍ରାୟ ନାସ୍ତିକ ଥିଲେ । କାରଣ ଉର୍ଦ୍ଧ୍ଵରେ ରହି ଜଣେ ଲିଶ୍ଵର ଏହି ପୃଥିବୀକୁ ନେଇ ଯାହା ଇଚ୍ଛା ତାହା କରିପାରିବେ, ଏଭଳି ଧାରଣା ତାଙ୍କୁ ଖୁବ୍ ନିର୍ମମ ବୋଲି ମନେ ହେଉଥିଲା । ଅନେକ ବର୍ଷ ପରେ ସେ ଯେତେବେଳେ ଅନ୍ତଃସ୍ଥ ଭଗବାନଙ୍କ ସମ୍ବନ୍ଧରେ ଜାଣିଲେ, ତାଙ୍କର ଭଗବତ୍ ବିଶ୍ଵାସ ଦୃଢ଼ ଓ ସ୍ଵଷ୍ଟ ହୋଇ ଯାଇଥିଲା ।

ସେହିପରି ପୃଥିବୀର ସମସ୍ତ ଧର୍ମର ଯୁକ୍ତଖୋର ଦୃଷ୍ଟିଭଙ୍ଗୀ ମଧ୍ୟ ତାଙ୍କୁ ବିଦ୍ରୋହୀ କରି ଦେଇଥିଲା । ସମଗ୍ର ଜଗତରେ ମଣିଷଜାତି ପାଇଁ ଗୋଟିଏ ଧର୍ମ ରହିବାର ଅଯୌଚିକ ଧାରଣାକୁ ସେ ହାସ୍ୟକର ମନେ କରୁଥିଲେ । ଶ୍ରୀମା କହିଥିଲେ, ‘ଶ୍ରୀଅରବିନ୍ଦ ତାଙ୍କର ‘ଫାଇଣ୍ଡେସନ୍ ଅଫ୍ ଇଣ୍ଡିଆନ୍ କଲ୍ଚର’ରେ ଲେଖିଛନ୍ତି, — “ମଣିଷମାନେ ଏଠାକାର ନିର୍ଯ୍ୟାତନାର ଭୟ ହେତୁ ଓ ଜୀବନୋତ୍ତର ଅନ୍ୟ ଜଗତରେ ଭଗବାନଙ୍କ ଦ୍ଵାରା ଦିଆ ଯାଉଥିବା ଚିରସ୍ଥାୟୀ ଶାନ୍ତି ହେତୁ ... ଗୋଟିଏ ଧର୍ମକୁ ସମସ୍ତେ ଗ୍ରହଣ କରିବା ଉଚିତ ବୋଲି କୁହାଯାଏ । ମଣିଷର ଅଯୌଚିକ ଧାରଣାପ୍ରସ୍ତୁତ ଏହି ଅଭୂତ ଚିନ୍ତାଧାରାହିଁ ଏତେସବୁ ଅସହିଷ୍ଣୁତା, ନିଷ୍ଠୁରତା, ଅସ୍ଵଷ୍ଟତା ଏବଂ ଆକ୍ରମଣାତ୍ମକ କଠୋରତାର ଜନକ ।”

ମଣିଷମାନେ ଧର୍ମକୁ ଯେଉଁ ଭାବରେ ଗ୍ରହଣ କରିଛନ୍ତି, ଶ୍ରୀମା’ ତା’ର ବିରୋଧରେ ଥିଲେ । କିନ୍ତୁ ଯେଉଁମାନଙ୍କ ନାମରେ ଧର୍ମସବୁ ପ୍ରତିଷ୍ଠିତ ହୋଇଥିଲା, ସେହି ଆଲୋକ ଆନନ୍ଦନକାରୀଙ୍କ ସହିତ ତାଙ୍କର କୌଣସି ବିରୋଧ ନଥିଲା । କାରଣ ଶ୍ରୀମା’ ଜାଣିଥିଲେ ସେମାନଙ୍କୁ କି ପ୍ରକାର ଦାୟିତ୍ଵ ନେବାକୁ ହୋଇଥାଏ ।

ଶ୍ରୀମା’ଙ୍କର ଗୋଟିଏ ଅଭିଜ୍ଞତା କଥା ଉଲ୍ଲେଖ କରୁଛି — ସେ ଥରେ ଜଣେ ଲୋକକୁ ଭେଟିଥିଲେ, ଯେକି ହଠାତ୍ ମା’ଙ୍କର କାନ୍ଧ ଉପରେ ହାତ ପକାଇ ଦେଲା । ପରିଶାପସ୍ଵରୂପ ତାଙ୍କର ମୁହଁ ବିବର୍ଣ୍ଣ ହୋଇଗଲା, କାରଣ ମା ଏପରି କଥା ଆଶା କରି ନଥିଲେ । ସେହି ଲୋକ ହୁଏତ

କୌଣସି ଏକ ଧର୍ମ ପ୍ରଚାରକ ଥିଲେ । ସେ ଯିବା ପରେ ଶ୍ରୀମା’ଙ୍କୁ ତାଙ୍କର ଅଭିଜ୍ଞତା କଥା ପଚାରିବାରୁ ସେ କିଛି କହି ନଥିଲେ । କିନ୍ତୁ ପରେ ସେ ସତ୍ପ୍ରେମକୁ କହିଥିଲେ, “ଏବେ ବି ସେ ଅଭିଜ୍ଞତା ମୋର ମନେ ଅଛି । ଏହା ବୌଦ୍ଧିକ ନଥିଲା । ଅବିକଳ ସେହିଭଳି କିଛି ଅଭିଜ୍ଞତା, ଯାହା ଯିଶୁଖ୍ରୀଷ୍ଟ କୁଣ୍ଡର ଓଜନ ସହ୍ୟ କରିବା ବେଳେ ଅନୁଭବ କରିଥିବେ । ଏହା ଅକ୍ଷୟର, ଅଜ୍ଞତାର ଏକ ବିଶ୍ଵଜନୀନ ଅଶୁଭ ଇଚ୍ଛାର ଏକ ସାମୂହିକ ଅବୁଝାମଣାର ଓଜନ; ମୋର ମନେ ହେଲା ସତେ ଯେମିତି କି ମୁଁ ଏକ ଭୟାବହ ଓଜନ ଅନୁଭବ କରୁଛି । ଓଜନ ନିମିତ୍ତ ଏହା ଭୟାବହ ନଥିଲା — ତା’ର ଅକ୍ଷୟ ନିମିତ୍ତ ଭୟାବହ । ମୁଁ ତା’ପରେ ନିଜକୁ କହିଲି, ‘ଯିଶୁଖ୍ରୀଷ୍ଟଙ୍କୁ କୁଣ୍ଡରେ ଚଢ଼ାଇବା ବେଳେ ସେ ନିଶ୍ଚୟ ଏହିପରି ଅନୁଭବ କରିଥିବେ ।’ ଧର୍ମ ନାମରେ ହେଉଥିବା ଅତ୍ୟଧିକ କୁହ୍ନିତତା ଓ ଦୁର୍ଦ୍ଦଶାକୁ ଶ୍ରୀମା ଦେଖୁଥିଲେ, ସେଥିପାଇଁ ଧର୍ମ ସହିତ ତାଙ୍କର ଭଲ ସମ୍ପର୍କ ନଥିଲା । ଏହି ସମସ୍ୟା କିପରି ଭାବରେ ସର୍ବବ୍ୟାପୀ ହୋଇ ରହିଛି, ତାହା ବୁଝାଇବା ପାଇଁ ମା’ ତାଙ୍କର ଜଣେ କଳାକାର ବାନ୍ଧବୀଙ୍କର ଉଦାହରଣ ଦେଇଥିଲେ : —

“ସେ ଜଣେ ଛାତ୍ରୀ ଥିଲା । ଆମେ ବର୍ଷ ବର୍ଷ ଧରି ଏକାଠି ଚିତ୍ର ଆଙ୍କୁଥିଲୁ । ସେ ଭଲ ଝିଅଟିଏ ଥିଲା, ମୋ’ଠାରୁ ବୟସରେ ବଡ଼ ଥିଲା, ଭାରି ଗମ୍ଭୀର ଓ ଖୁବ୍ ଭଲ ଚିତ୍ରଶିଳ୍ପୀ ଥିଲା । ପ୍ୟାରିସରେ ରହିଥିବାର ଶେଷ କେତେବର୍ଷ ମୁଁ ତାକୁ ପ୍ରାୟ ପ୍ରତ୍ୟହ ଦେଖୁଥିଲି । ମୁଁ ତାକୁ ‘ଗୃହ୍ୟବିଦ୍ୟା’ ଓ ‘କସ୍ଟିକ୍ ଫିଲୋସଫି’ ସମ୍ବନ୍ଧରେ କହୁଥିଲି, ଶ୍ରୀଅରବିନ୍ଦଙ୍କ ବିଷୟରେ ଯାହା ଜାଣିଥିଲି, ତାହା ବି କହୁଥିଲି । ... ସେ ସବୁକିଛିକୁ ବିସ୍ମୃତ ବୁଝାମଣାର ସହିତ ଶୁଣୁଥିଲା । ... ସେହି ବାନ୍ଧବୀଟି ଏପରି ଏକ ପରିବାରରୁ ଆସିଥିଲା, ଯେଉଁଠାରେ ଅନେକ ଆର୍ତ୍ତବିଶ୍ଵସ୍ତ ଥିଲେ, କାର୍ତ୍ତିନାଲ୍ ଥିଲେ — ପ୍ରାଚୀନ ଫରାସୀ ପରିବାରର । ଥରେ ମୁଁ ତା’ ଘରକୁ ଯାଇଥିଲି । ସେ ମୋତେ କହିଲା, ସେ ବହୁତ ଯତ୍ନଶୀଳ ଭୋଗ କରୁଛି । ଯେତେବେଳେ ସେ ଜାଗ୍ରତ୍ ଅଛି ସେତେବେଳେ ସେ ଭଲ ଭାବରେ ବୁଝୁଛି, ତା’ର ସନ୍ଦେହ ରହୁ ନାହିଁ, ଧର୍ମର ସୀମାବଦ୍ଧତା ଓ ଅକ୍ଷୟରକୁ





ନବଜ୍ୟୋତି

ଧର୍ମ ଓ ଇସଲାମ ଧର୍ମର ଉତ୍ସ କାଳକ୍ରମେ ଆତଙ୍କବାଦର ଉତ୍ସ  
ସହିତ ମିଶି ଯାଇଛି ବୋଲି ଶ୍ରୀମା କହୁଥିଲେ ।  
କିନ୍ତୁ ଏଇଭଳି ଭାବରେ ଯେଉଁ ସୀମାବନ୍ଧ, ବିକୃତ,  
ନିର୍ମମ, ନିଶ୍ଚୁର ଧର୍ମ ସବୁ ରହିଛି, ତାହାର ବନ୍ଧନରୁ ମୁକ୍ତ ହେବା,  
ତା'ର ସକଳ ସୀମାକୁ ଅତିକ୍ରମ କରିବାହିଁ ଅପରିହାର୍ଯ୍ୟ

ଆବଶ୍ୟକତା — ଏହି ଆବଶ୍ୟକତାକୁ ପୂର୍ଣ୍ଣ କରିବା ପାଇଁହିଁ  
ଶ୍ରୀମା ଓ ଶ୍ରୀଅରବିନ୍ଦ ପୃଥ୍ବୀପୃଷ୍ଠରେ ଅବତରଣ  
କରିଥିଲେ ।  
(ସୁଜାତା ନାହାରଙ୍କର ରଚିତ  
'କଳାକାର ମୀରା'ରୁ ସଂଗୃହୀତ) ✚



ଶ୍ରୀଅରବିନ୍ଦ ଇତିହାସର ଅନ୍ତର୍ଭୁକ୍ତ ନୁହନ୍ତି; ସେ ଇତିହାସର ସମ୍ପୂର୍ଣ୍ଣ ବାହାରେ ଓ ତାହାର  
ସମ୍ପୂର୍ଣ୍ଣ ଉର୍ଦ୍ଧ୍ୱରେ ।

ଶ୍ରୀଅରବିନ୍ଦଙ୍କ ଆବିର୍ଭାବ ପର୍ଯ୍ୟନ୍ତ ଧର୍ମ ଓ ଆଧ୍ୟାତ୍ମିକତା ବରାବର ଅତୀତର ବିଶିଷ୍ଟ  
ମହାପୁରୁଷଗଣଙ୍କୁ କେନ୍ଦ୍ର କରି ଗଢ଼ି ଉଠିଥିଲା, ଏବଂ ସେମାନେ ପାର୍ଥବ ଜୀବନର ପ୍ରତ୍ୟାଖ୍ୟାନକୁ  
“ସର୍ବଶ୍ରେଷ୍ଠ ଲକ୍ଷ୍ୟ” ରୂପେ ଉପସ୍ଥାପିତ କରିଥିଲେ । ତେଣୁ ବାଛିବା ସକାଶେ ତୁମ ଆଗରେ  
କେବଳ ଦୁଇଟି ବିଷୟ ଥିଲା : ହୁଏତ

- ଏହି ପୃଥ୍ବୀପୃଷ୍ଠରେ ଏକ ଜୀବନ ଯାହାକି ଚିରାଚରିତ ସୁଖ-ଦୁଃଖ, ଆନନ୍ଦ ଓ ଯାତନାର  
ପୁନରାବୃତ୍ତି ବ୍ୟତୀତ ଅଧିକ କିଛି ନୁହେଁ ଏବଂ ଏଠାରେ ଯଦି ତୁମେ ଠିକ୍ ରୂପେ ଆଚରଣ  
ନକରିବ ତେବେ ନରକର ଭୟ ପ୍ରଦର୍ଶନ କରାହେଉ ଥିଲା, ନତେର
- ଅନ୍ୟ ଏକ ଜଗତ, ମୋକ୍ଷ, ନିର୍ବାଣ ବା ସ୍ୱର୍ଗ ମଧ୍ୟକୁ ପଳାୟନ । ...

ଏହି ଦୁଇଟି ମଧ୍ୟରୁ ବାସ୍ତବିକ ବାଛିବାର ବିଶେଷ କିଛି ନାହିଁ, ଦୁଇଟିଯାକହିଁ ସମାନ  
ଭାବେ ମନ୍ଦ ।

ଶ୍ରୀଅରବିନ୍ଦ ଆମକୁ କହିଛନ୍ତି ଯେ ଏହି ମୌଳିକ ଭ୍ରାନ୍ତିହିଁ ଭାରତର ଦୁର୍ବଳତା ଓ ଅବନତିର  
କାରଣ ହୋଇଛି । ବୌଦ୍ଧଧର୍ମ, ଜୈନଧର୍ମ ଓ ମାୟାବାଦ ଗୋଟିଏ ଦେଶର ସମସ୍ତ ଶକ୍ତିକୁ ନିଃଶେଷ  
କରିଦେବା ପାଇଁ ଯଥେଷ୍ଟ ।

ଏହା ସତ୍ୟ ଯେ ସମଗ୍ର ପୃଥ୍ବୀରେ ଭାରତହିଁ ଏକମାତ୍ର ଦେଶ ଯାହା ଜାଣେ ଯେ ଜଡ଼  
ଅପେକ୍ଷା ଅନ୍ୟ କିଛି ରହିଛି । ଯୁରୋପ, ଆମେରିକା ଆଦି ଅନ୍ୟାନ୍ୟ ଦେଶ ଏହି ସତ୍ୟକୁ  
ପୂର୍ଣ୍ଣତଃ ଭୁଲି ଯାଇଛନ୍ତି । ... ତେଣୁ ପୃଥ୍ବୀ ସକାଶେ ଏକ ବାର୍ତ୍ତା ସଂରକ୍ଷଣ କରିବା ଓ ପ୍ରଦାନ  
କରିବାର ଦାୟିତ୍ୱ ଭାରତ ଉପରେହିଁ ରହିଛି । କିନ୍ତୁ ବର୍ତ୍ତମାନ ସେ ବିଭ୍ରାନ୍ତିର କର୍ତ୍ତମରେ ପଡ଼ି  
ଛପେଟ ହେଉଛି ।

ଶ୍ରୀଅରବିନ୍ଦ ଦେଖାଇଛନ୍ତି ଯେ ପାର୍ଥବ ଜୀବନରୁ ପଳାୟନ କରିବାରେ ଚରମ ସତ୍ୟ  
ନାହିଁ କିନ୍ତୁ ପୃଥ୍ବୀପୃଷ୍ଠରେ ରହି ତାକୁ ଏପରି ରୂପାନ୍ତରିତ ଓ ଦିବ୍ୟତ୍ୱରେ ପରିଣତ କରିବାକୁ  
ହେବ ଯେପରିକି ଏହିଠାରେ, ଏହି ଜଡ଼ ପୃଥ୍ବୀରେହିଁ ଭଗବାନ୍ ନିଜକୁ ପୂର୍ଣ୍ଣତଃ ଅଭିବ୍ୟକ୍ତ  
କରିପାରିବେ ।

(CWM, Vol. 12, p. 210 - 211) — ଶ୍ରୀମା















ଅନ୍ତରାଳ ଜଗତ :

# ପୁନର୍ଜନ୍ମ ଓ ଚୈତ୍ୟସଭା

(ଶ୍ରୀମାଙ୍କ ସହ କଥୋପକଥନ)

“ପୁନର୍ଜନ୍ମରେ ଯେଉଁ ବାହ୍ୟ ସଭାଟି ମାତାପିତା, ପରିବେଶ ଓ ପରିସ୍ଥିତି ଦ୍ୱାରା ଗଠିତ ହୋଇଥାଏ ସେହି ମାନସିକ, ପ୍ରାଣିକ ଓ ଦୈହିକ ସଭା ପୁଣି ଥରେ ଜନ୍ମଗ୍ରହଣ କରେ ନାହିଁ; କେବଳ ଚୈତ୍ୟସଭାହିଁ ଗୋଟିଏ ଶରୀରତ୍ୟାଗ କରି ଅନ୍ୟ ଏକ ଶରୀର ଗ୍ରହଣ କରେ । ତେଣୁ ଯୁକ୍ତି ଦୃଷ୍ଟିରୁ ଦେଖିଲେ ମାନସିକ ସଭା ବା ପ୍ରାଣିକ ସଭା ପୂର୍ବଜନ୍ମକୁ ସ୍ମରଣ କରିପାରିବ ନାହିଁ, ବା ଅମୃତ ବା ସମୃଦ୍ଧ ବ୍ୟକ୍ତିର ଜୀବନ ଓ ଚରିତ୍ର ଭିତରେ ନିଜକୁ ଚିହ୍ନିପାରିବ ନାହିଁ । କେବଳ ଚୈତ୍ୟସଭାହିଁ ସ୍ମରଣ କରିପାରେ; ଏବଂ ଆମ ଚୈତ୍ୟସଭା ସଂପର୍କରେ ସଚେତ ହୋଇପାରିଲେ ଆମେ ତହିଁ ସଙ୍ଗେ ସଙ୍ଗେ ଆମର ଗତଜନ୍ମଗୁଡ଼ିକ ସଂପର୍କରେ ନିର୍ଭୁଲ ଧାରଣା ପାଇପାରିବୁ ।

“ତା’ଛଡ଼ା ଆମର ମନୋଯୋଗ ଦେବା ଉଚିତ ଆମେ କ’ଣ ହେବାକୁ ଚାହୁଁ, ଅତୀତରେ କ’ଣ ହୋଇଥିଲା, ତା’ଉପରେ ନୁହେଁ ।”

(ମାତୃବାଣୀ, ୨ ଏପ୍ରିଲ ୧୯୩୫)

*ପ୍ରଶ୍ନ : ଯଦି ମନ, ପ୍ରାଣ ବା ଦେହର ସଭା ନୁହେଁ, କେବଳ ଚୈତ୍ୟସଭାହିଁ ପୁନର୍ଜନ୍ମ ଗ୍ରହଣ କରେ, ତା’ହେଲେ ପୂର୍ବଜନ୍ମରେ ପ୍ରାଣ ଓ ମନର ଯେଉଁ ଅଗ୍ରଗତି ହୋଇଥାଏ, ପରଜନ୍ମରେ ତା’ର ତ କୌଣସି ମୂଲ୍ୟ ନାହିଁ ?*

ଶ୍ରୀମା : ଏହିସବୁ ଅଂଶଗୁଡ଼ିକର ଅଗ୍ରଗତି କେବଳ ଯେତେକ ପରିମାଣରେ ଏଗୁଡ଼ିକୁ ଚୈତ୍ୟସଭାର ନିକଟବର୍ତ୍ତୀ କରାଇ ଥାଏ ସେତିକିର ମୂଲ୍ୟ ଅଛି, ଅର୍ଥାତ୍ ସଭାର ଯେଉଁସବୁ ଅଂଶଗୁଡ଼ିକ ପର୍ଯ୍ୟାୟକ୍ରମେ ଚୈତ୍ୟସଭାର ପ୍ରଭାବ ଅଧୀନକୁ ଆସିଥାଏ, ସେହି ପରିମାଣରେହିଁ ସେଗୁଡ଼ିକର ଅଗ୍ରଗତି ହୋଇଥାଏ । କାରଣ ଯେଉଁ ଅଂଶଗୁଡ଼ିକ ଚୈତ୍ୟସଭା ପ୍ରଭାବର ଅଧୀନ ହୋଇ ରହିଥାଏ, ତାହା ସହ ଏକ ହୋଇ ଯାଇଥାଏ ସେହିଗୁଡ଼ିକହିଁ ଅଗ୍ରଗତି କରି ଚାଲିଥାଏ । କିନ୍ତୁ ଯଦି

ଚୈତ୍ୟସଭାହିଁ ଜଣକର ଜୀବନ ଓ ଚେତନାର କେନ୍ଦ୍ର ହୁଏ, ଏବଂ ଯଦି ସମଗ୍ର ସଭା ସେହି ଚୈତ୍ୟକେନ୍ଦ୍ରର ଚାରିପଟେ ସଂଗଠିତ ହୋଇଥାଏ, ଯଦି ସମଗ୍ର ସଭା ଚୈତ୍ୟସଭାର ପ୍ରଭାବାଧୀନ ହୋଇ ରୁହେ ଓ ତା’ ସହ ମିଳିତ ହୋଇ ଏକ ହୋଇଯାଏ, ତା’ହେଲେ ତାହାର ଅଗ୍ରଗତି ବରାବର ସେହିପରି ଚାଲିଥିବ — ଯଦି ସେପରି ଚାଲି ରହିଥିବା ତା’ ପାଇଁ ଆବଶ୍ୟକ ହୁଏ । ଅବଶ୍ୟ, ଅଗ୍ରଗତି ପାଇଁ ଓ ଉର୍ଦ୍ଧ୍ୱକୁ ଉତ୍ତରଣ ପାଇଁ ଚୈତ୍ୟସଭାର ଯେଉଁ ସାମର୍ଥ୍ୟ ଅଛି, ଯଦି କୌଣସି ସ୍ଥୂଳ ଶରୀରକୁ ସେହି ସାମର୍ଥ୍ୟ ଓ ସେହି ଗତିବୃତ୍ତି ଦିଆଯାଏ, ତା’ହେଲେ ତା’ର ଶରୀରତ୍ୟାଗ ବା ଶରୀର କ୍ଷୟର କୌଣସି ପ୍ରୟୋଜନ ନାହିଁ, କିନ୍ତୁ ଠିକ୍ ତାହାହିଁ ହେଉଛି ସବୁଠାରୁ ଦୁଃସାଧ୍ୟ ।

କେବଳ ସେହି ଅଂଶଗୁଡ଼ିକ ଯାହା ଚୈତ୍ୟସଭା ସହ ସଂଯୋଗ ରଖିଥାଏ ତାହାହିଁ ସ୍ଥାୟୀ ହୋଇ ରହିପାରେ, ଏବଂ ଯାହା ସ୍ଥାୟୀ ରୁହେ ତାହାହିଁ ସ୍ମରଣ କରିପାରେ, କାରଣ ବାକି ସବୁ ତିରୋହିତ ହୋଇ ଯାଆନ୍ତି, ପୁଣି ଥରେ ଛୋଟ ଛୋଟ ଅଂଶରେ ମିଳାଇଯାଇ, ଅନ୍ୟ ସ୍ଥାନରେ ସେଗୁଡ଼ିକର ବିନିଯୋଗ ହୁଏ — ଯେପରି ଶରୀର ପୁଣି ଥରେ ଧୂଳିମାଟିରେ ପରିଣତ ହୁଏ ଓ ଅନ୍ୟତ୍ର ତାହାର ବିନିଯୋଗ ହୁଏ । ଶରୀର ପୁଣି ମାଟିରେ ମିଶିଯାଏ, ସେହି ମାଟିରୁ ସାର ସଂଗ୍ରହ କରି ଉଦ୍ଭିଦମାନେ ବଢ଼ି ଉଠନ୍ତି ଓ ମନୁଷ୍ୟମାନେ ପୁଣି ସେହି ଉଦ୍ଭିଦକୁ ନିଜର ଆହାର ରୂପେ ଗ୍ରହଣ କରନ୍ତି । ଏହି ଭାବରେହିଁ ବରାବର ପ୍ରକ୍ରିୟାଟି ଲାଗି ରହିଥାଏ । ମାଟିରୁ ଉତ୍ପନ୍ନ ହୋଇ ପୁଣି ସବୁକିଛି ମାଟିକୁ ଫେରି ଆସେ ଓ ପୁଣି ଥରେ ଏହାର ପୁନରାବର୍ତ୍ତନ ଆରମ୍ଭ ହୁଏ । ଏହି ଭାବରେହିଁ ବିଶ୍ୱପ୍ରକୃତି ଅଗ୍ରଗତି କରି ଚାଲିଥାଏ । ନିଜର ଅଗ୍ରଗତି ପାଇଁ ଏହା ଗଦା ଗଦା ରୂପ ବା ଆକାର ସୃଷ୍ଟି କରେ, ପୁଣି ଯେତେବେଳେ ଦେଖେ ସେଗୁଡ଼ିକର କାମ ଶେଷ ହୋଇ ଯାଇଛି, ତା’ ପାଇଁ ସେଗୁଡ଼ିକର ଆଉ କୌଣସି ପ୍ରୟୋଜନ ନାହିଁ, ଆଉ କୌଣସି ଗୁରୁତ୍ୱ ନାହିଁ ସେତେବେଳେ ସେ ସେଗୁଡ଼ିକୁ ଭାଙ୍ଗି ନଷ୍ଟ କରିଦିଏ, ତହିଁରେ ଥିବା ଉପାଦାନସବୁକୁ, ତାହା ରାସାୟନିକ ହେଉ ବା ଅନ୍ୟ କିଛି ହେଉ, ସେ ପୁଣି ଥରେ ଗ୍ରହଣ କରିନିଏ






ଓ ସେଗୁଡ଼ିକୁ ଅନ୍ୟ ରୂପ ଦେଇ ନୂଆ କରି ଗଠନ କରେ; ଏହିପରି ଭାବରେ ଅନବରତ ଏହା ବଦଳିବାରେ ଲାଗିଥାଏ, ଯାଉଥାଏ ପୁଣି ଆସୁଥାଏ, ନୂଆ ନୂଆ ରୂପରେ ସେହି ଯିବା ଆସିବା ବରାବର ଲାଗି ରହିଥାଏ । ବିଶ୍ୱପ୍ରକୃତିକୁ ଏହା ଖୁବ୍ ଭଲ ଲାଗେ, କାରଣ ସେ ବହୁତ ଦୂରକୁ ଦେଖିପାରେ, ତା’ର କାମ ଶତାଧିକ ଶତାଧିକ ଧରି, କଳ୍ପ କଳ୍ପ ଧରି ପ୍ରସାରିତ ଏବଂ ତା’ ପାଇଁ ଗୋଟିଏ କ୍ଷୁଦ୍ର ମଣିଷର ଜୀବନକାଳ କିଛି ନୁହେଁ, ଚିରନ୍ତନ କାଳରେ ତାହା ଗୋଟିଏ ନିଃଶ୍ୱାସ ମାତ୍ର । ଏହିପରି ଭାବରେ ସେ କିଛିକୁ ଗ୍ରହଣ କରେ, ତାକୁ ରୂପ ଦିଏ, ଏଥିପାଇଁ କିଛି ସମୟ ନିଏ, ତା’ ପାଇଁ ଏହା ଏକ ଖେଳ-କୌତୁକର ଜିନିଷ, ତାହାକୁ ଏହା ଖୁବ୍ ଭଲ ଲାଗେ, ତା’ପରେ ଯେତେବେଳେ ଏହା ତାକୁ ଆଉ ସେତେ ଭଲ ଲାଗେ ନାହିଁ, ସେ ତାହାକୁ ଭାଙ୍ଗିଦିଏ, — ପୁଣି ଆଉ କିଛି ଗ୍ରହଣ କରେ, ସବୁକୁ ପୁଣି ମିଶାଇ ଆଉ କିଛି ଆରମ୍ଭ କରେ, ଅନ୍ୟ କିଛି ଗଠନ କରେ । ଏବଂ ସମ୍ଭବତଃ ଏହି ପ୍ରକ୍ରିୟା ଦ୍ୱାରା ଯାହାକି ସ୍ୱତନ୍ତ୍ର ଖୁବ୍ ମଜ୍ଜର, ସମଗ୍ର ଜଡ଼ର ଅଗ୍ରଗତି ସାଧୁତ ହୋଇଥାଏ । ବରାବର ଏହି ଭାବରେହିଁ ଏହା ସମ୍ଭବ ହୋଇ ଆସିଛି, ବିଭିନ୍ନ ଉପାଦାନକୁ ନେଇ ପରସ୍ପର ସହିତ ଏକତ୍ର ମିଶାଇବା, ସେଗୁଡ଼ିକୁ ଭାଙ୍ଗିଦେବା, ପୁଣି ନୂଆ କରି ମିଶାଇବା, ପୁଣି ଭାଙ୍ଗିଦେବା । ସାରମର୍ମରେ ଏହା ହେଉଛି ଯେପରିକି ତୁମେ ଗୁଡ଼ିଏ ଛୋଟ ଛୋଟ ଜିନିଷର ଏକ ଗଦା ତିଆରି କଲ, ଏବଂ ତା’ପରେ ତାକୁ ଭାଙ୍ଗି ଧୂଳିସାତ୍ କରିଦେଲ, ପୁଣି ସେହି ଧୂଳିରୁ ନୂଆ ନୂଆ ଖେଳଣା ତିଆରି କଲ, ପୁଣି

ସେଗୁଡ଼ିକୁ ଭାଙ୍ଗି ଦେଲ ଏବଂ ତହିଁରୁ ପୁଣି ଅନ୍ୟ ଖେଳଣା ସବୁ ତିଆରି କଲ । ପ୍ରତ୍ୟେକ ଧର ତହିଁରେ ଆଉ କିଛି ଜିନିଷ ଯୋଗ କର ଯେପରିକି ମିଶ୍ରଣର କାମଟି ଭଲ ଭାବରେ ହୋଇ ପାରିବ । ଏବଂ ତା’ପରେ ଦିନେ ହୁଏତ ସେସବୁଥିରୁ ଉତ୍ତମ କିଛିର ଉତ୍ପାଦନ ସମ୍ଭବ ହେବ । ସେ ଯାହାହେଉ ବିଶ୍ୱପ୍ରକୃତି କେବେ ତରତର ହୁଏ ନାହିଁ । ଏବଂ ଆମେ ଯେତେବେଳେ ତରତର ହେଉ ସେ କହେ, “ତୁମେ କାହିଁକି ଏପରି ତରବର ହେଉଛ ? ଦିନେ ଏହା ନିଶ୍ଚୟ ଘଟିବ । ସେ ବିଷୟରେ ତୁମେ ଚିନ୍ତା କରିବାର ଆବଶ୍ୟକତା ନାହିଁ, ଏହା ନିଶ୍ଚିତ ରୂପେ ଘଟିବ । ଧୀରଶ୍ୱିର ଭାବରେ ଅପେକ୍ଷା କର ।” ସେତେବେଳେ ଆମେ ତାକୁ କହୁ “କିନ୍ତୁ ଯେ ଅପେକ୍ଷା କରିବ ସେ ତ ମୁଁ ନୁହେଁ !” — “ଆଃ ! ଯାହା ଆସେ ଏବଂ ଚାଲିଯାଏ ତାହାକୁହିଁ ତୁମେ ‘ମୁଁ’ ବୋଲି କହୁ ଥିବାରୁ ଏପରି ଭାବୁଛ । ତୁମେ ଯଦି ସେହି ଚେତନାକୁ, ସେହି ଏକ ଶାଶ୍ୱତ ଓ ଦିବ୍ୟ ଚେତନାକୁ ‘ମୁଁ’ ବୋଲି କୁହ ତା’ହେଲେ ତୁମେ ସବୁକିଛି ଦେଖିପାରିବ, ସବୁକିଛି ଭିତରେ ତୁମେ ଉପସ୍ଥିତ ରହିପାରିବ । ଏହା କରିବାରୁ ତୁମର କିଛି ବାଧା ନାହିଁ । ଯେହେତୁ ତୁମେ କେବଳ ଏହା (ସ୍ଥୂଳ ଶରୀରକୁ ଅଙ୍ଗୁଳି ନିର୍ଦ୍ଦେଶ କରି) ସହିତ ନିଜକୁ ଏକ ବୋଲି ଭାବୁଛ, ତେଣୁ ଏପରି ହେଉଛି । ସେହି ସ୍ଥୂଳ ଶରୀର ସଙ୍ଗେ ନିଜକୁ ଏକ ବୋଲି ଭାବିବାକୁ ବନ୍ଦ କରି ଦେବାକୁ ହେବ ।”

(CWM, Vol. V, pp. 359 - 360) ❖



ଅନ୍ତରରେ ଏକ ଚୈତ୍ୟ ଅଗ୍ନି ପ୍ରକୃଳିତ କରିବାକୁ ହେବ ଯାହା ଭିତରକୁ ସବୁକିଛି ନିକ୍ଷେପ କରିବାକୁ ହେବ ତା’ ଉପରେ ଭଗବାନଙ୍କର ନାମାଙ୍କନ କରି । ସେହି ଅଗ୍ନିରେ ସମସ୍ତ ଭାବାବେଗ ସେମାନଙ୍କ ଖାଦର ଉପାଦାନଗୁଡ଼ିକୁ ପରିତ୍ୟାଗ କରିବାକୁ ବାଧ୍ୟ, ଏବଂ ଯେଉଁସବୁ ଅଦିବ୍ୟ ବିକାର ଥିବ ତାହା ପୋଡ଼ି ପାଉଁଶ ହୋଇଯିବ ଏବଂ ଅନ୍ୟଗୁଡ଼ିକ ନିଜର ନ୍ୟୁନତାକୁ ତ୍ୟାଗ କରିବ, ଯେତେବେଳେ କି ଶେଷରେ ସେହି ଶିଖା, ଧୂଆଁ ଓ ଧୂପ ଭିତରୁ ଉଠି ଆସିବ ବିପ୍ଳବପୂର୍ଣ୍ଣ ପ୍ରେମର ଦିବ୍ୟଭାବ ଏବଂ ଏକ ନିଷ୍କଳଙ୍କ ଦିବ୍ୟ-ଆନନ୍ଦ ।

— ଶ୍ରୀଅରବିନ୍ଦ

# ଯୋଗବାଣିଷ ରାମାୟଣ

(୨)

[ସଂସ୍କୃତ ଭାଷାରେ ବଢ଼ିଶ ହଜାର ଶ୍ଳୋକ ବା ଚଉଷଠି ହଜାର ପଂକ୍ତି ସମ୍ବଳିତ ଏହି ‘ଯୋଗବାଣିଷ ରାମାୟଣ’ ଗ୍ରନ୍ଥଟି ବେଦାନ୍ତ ଦର୍ଶନ ଉପରେ ଆଧାରିତ । ବିଷୟବସ୍ତୁକୁ ଏହିପରି ଏକ ଆଖ୍ୟାନ ଅବଲମ୍ବନରେ ଉପସ୍ଥାପିତ କରାଯାଇଛି : ଯୁବରାଜ ରାମଚନ୍ଦ୍ରଙ୍କର ବୈରାଗ୍ୟ ଉଦୟ ଫଳରେ ଯେତେବେଳେ ସେ ରାଜକାର୍ଯ୍ୟ ଓ ସଂସାରର ଅନ୍ୟାନ୍ୟ କର୍ମ, ଭୋଗ, ସମ୍ପଦ ଓ ଐଶ୍ଵର୍ଯ୍ୟ ଆଦି ପ୍ରତି ଉଦାସୀନ ଓ ବୀତଶ୍ଵେଦ ହୋଇ ବିମର୍ଷ ହୋଇ ପଡ଼ିଲେ ସେତେବେଳେ ମହାରାଜା ଦଶରଥଙ୍କ ଅନୁରୋଧ କ୍ରମେ ମହର୍ଷି ବଶିଷ୍ଠ ତାଙ୍କ ଭିତରେ ବିମର୍ଷତା ଦୂର କରି ସବୁକିଛି ସମ୍ପର୍କରେ ଯଥାର୍ଥ ମନୋଭାବ ଓ ସତ୍ୟଦୃଷ୍ଟି ଆଣି ଦେବା ପାଇଁ ତାଙ୍କ ଆଗରେ ଅଜସ୍ର ଉପଦେଶ, ଗନ୍ତ, ଆଖ୍ୟାୟିକା ଓ ତାତ୍ଵିକ ବ୍ୟାଖ୍ୟା ଆଦି ବାଢ଼ି ଆତ୍ମଜ୍ଞାନ ଓ ନିର୍ବାଣ ବା ମୁକ୍ତିକୁ ଜୀବନର ଲକ୍ଷ୍ୟ ରୂପେ ଉପସ୍ଥାପିତ କଲେ ଓ ଯଥାର୍ଥ ସତ୍ୟଦୃଷ୍ଟି ଥିଲେ ଏହି ଲକ୍ଷ୍ୟ ଲାଭରେ ସଂସାରର କୌଣସି କର୍ମ ବାଧାସ୍ଵରୂପ ହୁଏ ନାହିଁ ବୋଲି ବୁଝାଇ ଦେଲେ ।

ଏହି ଗ୍ରନ୍ଥଟି ‘ମହାରାମାୟଣ’, ‘ଆର୍ଷ ରାମାୟଣ’, ‘ଜ୍ଞାନବାଣିଷ’, ‘ବାଣିଷ ରାମାୟଣ’ ବା କେବଳ ‘ବାଣିଷ’ ନାମରେ ମଧ୍ୟ ପରିଚିତ । ଏହାର ରଚନାକାଳ ସମ୍ପର୍କରେ ନାନା ମତପାର୍ଥକ୍ୟ ରହିଥିଲେ ମଧ୍ୟ ଏହା ଆନୁମାନିକ ସ୍ଵଷ୍ଟ ଖ୍ରୀଷ୍ଟାବ୍ଦରେ ରଚିତ ବୋଲି ଅନେକଙ୍କର ମତ ।]

## ଭୃଗୁଶ୍ଵକାକ ଉପାଖ୍ୟାନ

(୨)

ବଶିଷ୍ଠ କହିଲେ — ହେ ରାଜବ ! ଏହି କଥା ଶୁଣି ମୁଁ ସେହି ବାୟସରାଜକୁ ପୁନରାୟ ଜିଜ୍ଞାସା କଲି, ପ୍ରାଣବାୟୁର ଗତି କିପରି, ତାହାର ବର୍ଣ୍ଣନା କରନ୍ତୁ ।

ଭୃଗୁଶ୍ଵ କହିଲେ — ହେ ବ୍ରହ୍ମନ୍ ! ପ୍ରାଣବାୟୁ ସର୍ବଦା ସ୍ଵୟନଶକ୍ତିମାନ, ଶରୀରର ଅନ୍ତରରେ ଓ ବାହାରେ ସର୍ବକ୍ଷେତ୍ରରେ ସେ ଉର୍ଦ୍ଧ୍ଵମୁଖ ହୋଇ ପ୍ରବାହିତ । ହେ ବ୍ରହ୍ମନ୍ ! ଅପାନ ବାୟୁ ମଧ୍ୟ ଠିକ୍ ଏହିପରି ଏବଂ ସେ ଶରୀରର ଅନ୍ତରରେ ଓ ବାହାରେ ସର୍ବକ୍ଷେତ୍ରରେ ପ୍ରବାହିତ । ହେ ମୁନିବର ! ହୃଦପଦ୍ମର ଗହ୍ଵରରୁ ସ୍ଵଭାବତଃ ପ୍ରାଣବାୟୁର ଯେଉଁ ବହିରୁଦ୍ଧୁଖୀଭାବ, ଅର୍ଥାତ୍ ବାହାରକୁ ନିର୍ଗତ ହେବା, ତାହାର ନାମ ରେଚକ । ଆଉ ମସ୍ତକରୁ ଦ୍ଵାଦଶ ଅଙ୍ଗୁଳି ପର୍ଯ୍ୟନ୍ତ ନିମ୍ନବର୍ତ୍ତୀ ବହିଃପ୍ରଦେଶରେ ଆକ୍ରମଣ କରି ପ୍ରାଣବାୟୁର ଯେଉଁ ଅନ୍ତଃପ୍ରଦେଶ, ତାହାର ନାମ ପୂରକ । ଏହିପରି ଅପାନବାୟୁ ବହିର୍ଦେଶରୁ ଅନ୍ତରରେ ପ୍ରବିଷ୍ଟ ହେଲେ, ନାସିକାର ଅଗ୍ରଭାଗରୁ ମୂର୍ଚ୍ଛା ଏବଂ ମୂର୍ଚ୍ଛାରୁ ହୃଦୟ ଅବଧି ପ୍ରାଣବାୟୁର ଯେଉଁ ସ୍ଵର୍ଗ, ଏହି ଉଭୟକୁ ପୂରକ କୁହାଯାଏ । ଏହାପରେ ଅପାନ ବାୟୁ ଶମଭାବ ପ୍ରାପ୍ତ ହେଲେ ଯେପର୍ଯ୍ୟନ୍ତ ପ୍ରାଣବାୟୁ ହୃଦୟରେ

ଉତ୍ପତ୍ତ ନ ହୁଏ, ସେହି ପର୍ଯ୍ୟନ୍ତ କୁମ୍ଭକ ଅବସ୍ଥା; ଯୋଗୀମାନଙ୍କର ଏହା ଅନୁଭବଗମ୍ୟ । ଏହି ଭାବେ ରେଚକ, ପୂରକ ଓ କୁମ୍ଭକ ପ୍ରାଣାୟାମ ଏହି ତିନିପ୍ରକାର । ଯୋଗିଗଣଙ୍କ ପକ୍ଷରେ ଏହା ବିନା ଯତ୍ନରେ ସ୍ଵତଃ ହୋଇଥାଏ । ହେ ପ୍ରଭୋ ! ନାସିକା ଅଗ୍ରରୁ ବାହାରେ ଦ୍ଵାଦଶ ଅଙ୍ଗୁଳି ପରିମାଣ ସ୍ଥାନରେ ଅଭିମୁଖ ଭାବେ ସ୍ଥିତ ଯେଉଁ ବାୟୁ, ସେହି ବହିଃପ୍ରଦେଶରେ ତାହାର ବାହ୍ୟପୂରକ ପ୍ରଭୃତି ହୁଏ । ନାସାଗ୍ରର ସମ୍ମୁଖସ୍ଥିତ ଦ୍ଵାଦଶ ଅଙ୍ଗୁଳି ପରିମିତ ସ୍ଥାନ ମଧ୍ୟରେ ଅପାନ ବାୟୁର ଯେଉଁ ଆକାଶ ମାର୍ଗରେ ଅବସ୍ଥାନ, ତାହାର ନାମ ବାହ୍ୟ କୁମ୍ଭକ । ବହିରୁଦ୍ଧୁଖୀ ବାୟୁର ନାସାଗ୍ର ଅବଧି ଯେଉଁ ଗତି, ଯୋଗୀଙ୍କ ପଶ୍ଚିତମାନେ ତାକୁ ବାହ୍ୟ ପୂରକ କୁହନ୍ତି । ପୁଣି ନାସାଗ୍ରରୁ ନିର୍ଗତ ବାୟୁର ଦ୍ଵାଦଶ ଅଙ୍ଗୁଳି ପର୍ଯ୍ୟନ୍ତ ଗତିକୁ ବାହ୍ୟ ପୂରକ କୁହାଯାଏ । ପ୍ରାଣ ବାୟୁ ବାହାରେ ପ୍ରଶମତା ପ୍ରାପ୍ତ ହେଲେ, ଯେପର୍ଯ୍ୟନ୍ତ ଅପାନ ବାୟୁ ଉଦ୍‌ଗତ ନ ହୁଏ, ସେପର୍ଯ୍ୟନ୍ତ ଯେଉଁ ସମ ଅବସ୍ଥା, ତାହାର ନାମ ବାହ୍ୟ କୁମ୍ଭକ । ଅପାନ ବାୟୁର ସ୍ଵୟନ ବିହୀନ ଅନ୍ତର୍ମୁଖୀ ଭାବକୁ ବାହ୍ୟ ରେଚକ କହନ୍ତି । ଏହି ବାହ୍ୟ ରେଚକ ଅନୁଭବ କରିପାରିଲେ ମୁକ୍ତିଲାଭ ହୋଇଥାଏ ।







ନବଜ୍ୟୋତି

ଚିହ୍ନାତ୍ମସ୍ଵରୂପ ଆତ୍ମା, ସେଥିପାଇଁ ସକଳ ପ୍ରାଣୀକୁ ମୁଁ ନିଜର ଶରୀର ବୋଲି ଦେଖେ । ସୁଖୀର ସୁଖରେ, ଦୁଃଖୀର ଦୁଃଖରେ ସର୍ବତ୍ର ମୁଁ ସୁଖୀ ଓ ଦୁଃଖୀ ହେଉଅଛି । ମୁଁ ସମସ୍ତଙ୍କର ପ୍ରିୟ ଓ ବନ୍ଧୁ । ମୁଁ ଜଗତ, ମୁଁ ଦେଶ ଓ କାଳର ନିୟନ୍ତ୍ରଣ ଆକାଶ, ମୁଁ କର୍ମ, ଏହିପରି ମୁଁ ଦର୍ଶନ କରିଥାଏ, ସେଥିପାଇଁ ମୁଁ ନିରାମୟ । ଘଟପଟ, ଆକାଶ, କାନନ ପ୍ରଭୃତି ପରି ଦୃଶ୍ୟମାନ ସବୁହିଁ ଚିତ୍, ଏହିପରି ଭାବନା ବଳରେ ମୁଁ ଅନାମୟ ହୋଇଅଛି । ହେ ମୁନିଶ୍ରେଷ୍ଠ ! ଏହିପରି ମୁଁ ତ୍ରିଭୁବନରୂପ ଏହି ପଦ୍ମର ଭ୍ରମର ପରି ଦୀର୍ଘକାଳୀ ଭୃଶ୍ଵ ନାମକ କାକ ବୋଲି ବିଖ୍ୟାତ

ହୋଇଅଛି ଏବଂ ବ୍ରହ୍ମ ସମୁଦ୍ରରେ ତରଙ୍ଗ ସଦୃଶ ଏହି ଜଗତକୁ ମୁଁ ଦୀର୍ଘକାଳରୁ ଉଦ୍ଭୃତ ଓ ବିଲୀନ ହେବା ଦେଖୁଆସିଛି ।

ଭୃଶ୍ଵ କହିଲେ — ହେ ବ୍ରହ୍ମନ୍ ! ଆପଣଙ୍କ ଆଦେଶ ପାଳନ କରି ମୁଁ ମୋର ଉପୃତ୍ତି, ଛିତ୍ ପ୍ରଭୃତି ସମସ୍ତ ବୃତ୍ତାନ୍ତ କୀର୍ତ୍ତନ କଲି । ଏଥିରେ ମୋର ଯେଉଁ ଧୂଷ୍ଟତା ପ୍ରକାଶ ପାଇଛି, ଆପଣ ତାହା ମାର୍ଜନା କରିବେ ।

(ସମାପ୍ତ)

(ଶ୍ରୀ ନାରାୟଣ ବୀରବର ସାମନ୍ତଙ୍କ ଦ୍ଵାରା ଅନୁବାଦିତ “ଯୋଗବାଣିଷ୍ଠ ରାମାୟଣ” ପୁସ୍ତକରୁ ସଂଗୃହୀତ) ❖



ସକଳ ବାକ୍ୟ ଓ ଚିନ୍ତାର ଉର୍ଦ୍ଧ୍ଵରେ ଏକ ଅଭୀପ୍ତ-ମୂଳକ ଶ୍ରଦ୍ଧାର ଜ୍ୟୋତିର୍ମୟ ନୀରବତା ମଧ୍ୟରେ ତୁମେ ନିଜକୁ ସାମଗ୍ରିକଭାବେ, ନିଃଶେଷରେ ଏବଂ ସଂପୂର୍ଣ୍ଣରୂପେ ସକଳ ଅସ୍ଥିତର ପରମପ୍ରଭୁଙ୍କ ନିକଟରେ ଅର୍ପଣ କର ଏବଂ ସେ ତୁମକୁ ଯାହା ହେବାକୁ ଚାହାନ୍ତି ସେହି ରୂପେହିଁ ତୁମକୁ ଗଢ଼ି ତୋଳିବେ ।

ଆଶୀର୍ବାଦ ସହ ।

— ଶ୍ରୀମା

ଃ. ୩. ୧୯୭୭

ବିଶେଷ ସୂଚନା

ଯେଉଁମାନେ ଶ୍ରୀଅରବିନ୍ଦ ଆଶ୍ରମକୁ Online (Bank or Mobile) ମାଧ୍ୟମରେ ପ୍ରଣାମୀ ପଠାଉଛନ୍ତି, ଏବେଠାରୁ ନୂଆ Income Tax Guidelines ଅନୁସାରେ ସେମାନେ କେବଳ website:

**donations.sriaurobindoashram.org**

Donations to Sri Aurobindo Ashram Trust

ସହାୟତାରେ ପ୍ରଣାମୀ ଦାଖଲ କରିପାରିବେ । ଏହା ସହଜ ଏବଂ ସରଳ ଭାବେ ଉପଲବ୍ଧ ।

ଯଦି ଆପଣ Cheque କିଂବା Draft ମାଧ୍ୟମରେ ପ୍ରଣାମୀ ଦେଉଥା'ନ୍ତି ତାହା

**Sri Aurobindo Ashram Trust** ନାମରେ ହେବା ବିଧେୟ । ଏଥି ସହିତ ଆପଣଙ୍କର

PAN କିଂବା Aadhar Card Number ସବୁଥିରେ ଦେବା ଜରୁରୀ ଅଟେ ।

ଏ ସମ୍ପର୍କରେ ଅଧିକ କିଛି ଜାଣିବାକୁ ଚାହୁଁଥିଲେ ନବଜ୍ୟୋତି କାର୍ଯ୍ୟାଳୟ ସହ

ଫୋନ୍ (୦୪୧୩ - ୨୨୩୩୭୩୩) ଯୋଗେ ଯୋଗାଯୋଗ କରିପାରିବେ ।

— ନବଜ୍ୟୋତି କାର୍ଯ୍ୟାଳୟ



# ଦିବ୍ୟ ଉପସ୍ଥିତି

## ଶ୍ରୀ ବିଶ୍ୱମ୍ଭର ସାମନ୍ତ

(୧)

ଆମ ପ୍ରତ୍ୟେକଙ୍କ ଭିତରେ ଭଗବାନ ଓ ତାଙ୍କର ପରମା ଶକ୍ତି ଭଗବତୀ ଜନନୀଙ୍କର ଯେଉଁ ଦିବ୍ୟ ଉପସ୍ଥିତି ରହିଛି, ସେ ସମ୍ପର୍କରେ ସଚେତ ହେବାହିଁ ହେଉଛି ପୂର୍ଣ୍ଣଯୋଗରେ ଅଗ୍ରସର ହେବାର ଏକମାତ୍ର ବାଟ । ଏପରିକି ତାହା ବିନା କୌଣସି ଅଗ୍ରଗତି ସମ୍ପୂର୍ଣ୍ଣ ଅସମ୍ଭବ ।

ଶ୍ରୀଅରବିନ୍ଦଙ୍କ କଥାରେ, “Without that Presence the work is impossible.” ଅର୍ଥାତ୍, “ସେହି ଦିବ୍ୟ ଉପସ୍ଥିତି ବିନା କାମଟି ପୂରା ଅସମ୍ଭବ ।”

କାରଣ ଏହି ଯୋଗରେ ଭଗବାନଙ୍କ ପରମାଶକ୍ତି ଦିବ୍ୟଜନନୀ ମା’ହିଁ ହେଉଛନ୍ତି ଏକାଧାରରେ ସାଧା, ସାଧୁକା ଓ ସାଧନା । ସାଧକର ଶକ୍ତି ନୁହେଁ, ମା’ଙ୍କ ଶକ୍ତିହିଁ ଏହି ଯୋଗର ସାଧନା କରିଥାଏ । ମା’ଙ୍କ ସ୍ୱର୍ଣ୍ଣ ଓ ପ୍ରେରଣା ଫଳରେହିଁ ଏହି ଯୋଗର ସାଧନା ପାଇଁ ଆମ ଭିତରେ ଅଭାସ୍ତା ଓ ସଙ୍କଳ୍ପର ଉଦୟ ହୁଏ, ତାଙ୍କରି କୃପା ଓ ଶକ୍ତିହିଁ ଆମକୁ ସାଧନାର ଦୁର୍ଗମ ପଥରେ ଆମ ହାତ ଧରି ବାଟ କଢ଼ାଇ ଆଗେଇ ନିଏ ଓ ଶେଷରେ ଯେତେବେଳେ ଆମେ ଲକ୍ଷ୍ୟର ସମୀପବର୍ତ୍ତୀ ହେଉ, ସେତେବେଳେ ଦେଖୁ ସେହି ଦିବ୍ୟଜନନୀହିଁ ଥିଲେ ଆମ ସମଗ୍ର ସାଧନାର ଲକ୍ଷ୍ୟ, ତାଙ୍କ ସହ ମିଳିତ ଓ ଏକାତ୍ମ ହେବାରୋହିଁ ରହିଛି ଆମ ଚେତନା ଓ ଜୀବନର ପରମ ସାର୍ଥକତା ।

ଆମର ଅଜ୍ଞାନମୟ ଚେତନା ଓ ଜୀବନ ଯେ କେତେବେଳେ ମନ୍ତ୍ରଣ ଓ କେତେବେଳେ ଦୁଃଖ ଗତିରେ ଏକ ପୂର୍ଣ୍ଣାଙ୍ଗ ଦିବ୍ୟତ୍ୱ ଦିଗରେ କ୍ରମବିକଶିତ ହୋଇ ଚାଲିଛି, ସେହି ସମସ୍ତହିଁ ହେଉଛି ଦିବ୍ୟଜନନୀଙ୍କ ଲୀଳା । ସେହି ଦିବ୍ୟଜନନୀହିଁ ଅପରା ପ୍ରକୃତିର ରୂପ ନେଇ ଆମର ମନ, ପ୍ରାଣ ଓ ଦେହକୁ ନାନା ଅଜ୍ଞାନତା, ଜଡ଼ତା, ମିଥ୍ୟା, ମୋହ ଓ ଅନ୍ଧକାର ଭିତରେ ଆବଦ୍ଧ କରି ରଖିଛନ୍ତି; ପୁଣି ସେହି ଆମକୁ ଏସବୁଥିରୁ ମୁକ୍ତ କରି ପୂର୍ଣ୍ଣ ଦିବ୍ୟତ୍ୱରେ ଉତ୍ତୀର୍ଣ୍ଣ କରାଇବା ପାଇଁ, ପରାପ୍ରକୃତିର ରୂପ ନେଇ ଆମର ଜୀବନ ଓ ଚେତନାକୁ ଚାଳିତ କରନ୍ତି ସତ୍ୟ, ଶକ୍ତି, ଆନନ୍ଦ ଓ ପ୍ରେମର

ପରମ ସ୍ୱରୂପ ସଚ୍ଚିଦାନନ୍ଦଙ୍କର ଉପଲକ୍ଷି ଓ ଅଭିବ୍ୟକ୍ତି ଦିଗରେ । ତେଣୁ ଆମେ ଯେଉଁଠାରେ, ଯେତେବେଳେ, ଯେଉଁ ଅବସ୍ଥାରେ ରହିଥାଉନା କାହିଁକି, ଭଗବତୀ ଜନନୀଙ୍କର ସେହି ଦିବ୍ୟ ଉପସ୍ଥିତି ଆମ ଭିତରେ, ବାହାରେ, ଆମକୁ ଘେରି ଆମର ଚତୁର୍ଦିଗରେ ଆମ ସଙ୍ଗେ ସଙ୍ଗେ ରହିଛି । କିନ୍ତୁ ଆମର ଜୀବନ ଓ ଚେତନା ସହ ତାହା ଏପରି ଓତପ୍ରୋତ ଭାବରେ ଜଡ଼ିତ ହୋଇ ରହିଥିଲେ ମଧ୍ୟ ଆମେ ସାଧାରଣତଃ ତାହା ସମ୍ପର୍କରେ କୃତ୍ରିମ ସଚେତ ଥାଉ । କାରଣ ଆମର ଅହଂଗ୍ରସ୍ତ ଚେତନା ପାଇଁ ଆମର ବାହ୍ୟ ଜୀବନ ଓ ତାହାର କାମନା-ବାସନାର ପରିପୂରଣ ହୋଇଥାଏ ଆମର ପ୍ରଧାନ ଲକ୍ଷ୍ୟ ଓ ସେହି ଦିଗରେହିଁ ଆମର ସମସ୍ତ କର୍ମ ଓ ପ୍ରଚେଷ୍ଟା ପରିଚାଳିତ ହେଉଥାଏ । ତେଣୁ ଆମର ଚେତନା ହୋଇଥାଏ ବହିର୍ମୁଖୀ । ଏକ ବହିର୍ମୁଖୀ ଚେତନା କେବଳ ବାହ୍ୟ ସ୍ଥଳ ଜିନିଷଗୁଡ଼ିକୁହିଁ ଅନୁଭବ ଓ ପ୍ରତ୍ୟକ୍ଷ କରିଥାଏ । ଆମ ଭିତରେ ସୂକ୍ଷ୍ମରୁ ସୂକ୍ଷ୍ମତର ରୂପ ନେଇ ନିତ୍ୟ ବିରାଜମାନ ଦିବ୍ୟ ଉପସ୍ଥିତି ଆମ ପାଇଁ ରହିଯାଏ ସମ୍ପୂର୍ଣ୍ଣ ଅଜଣା ଓ ଅପ୍ରତ୍ୟକ୍ଷାଭୂତ, ଯଦିଓ ତାହା ସମ୍ପର୍କରେ ସଚେତ ହେବାହିଁ ଆମର ପ୍ରଥମ ଓ ପ୍ରଧାନ କାମ । ତେଣୁ ଆମ ଚେତନାର ବହିର୍ମୁଖୀ ସମସ୍ତ ଅଭ୍ୟାସର ମୋଡ଼ ଫେରାଇ ତାହାକୁ ଅନ୍ତର୍ମୁଖୀ ଓ ଉର୍ଦ୍ଧ୍ୱାଭିମୁଖୀ କରାଇ ଆମର ହୃଦୟର ଗଭୀରରେ ଓ ମସ୍ତକରେ ତଥା ତା’ର ଉର୍ଦ୍ଧ୍ୱରେ ରହିଥିବା ଚେତନାର କେନ୍ଦ୍ରଗୁଡ଼ିକ ସହ ପ୍ରତ୍ୟକ୍ଷ ଯୋଗାଯୋଗ ଓ ସମ୍ପର୍କ ସ୍ଥାପନ କରିବାକୁ ହେବ । କାରଣ ସେହି ସୂକ୍ଷ୍ମ କେନ୍ଦ୍ରଗୁଡ଼ିକରେହିଁ ଏହି ଦିବ୍ୟ ଉପସ୍ଥିତି ସମ୍ପୂର୍ଣ୍ଣ ଅନାବୃତ, ସୁସ୍ପଷ୍ଟ ଓ ପ୍ରତ୍ୟକ୍ଷନୀୟ ହୋଇ ରହିଛି । ସେହି କେନ୍ଦ୍ରଗୁଡ଼ିକରେହିଁ ଆମେ ଭଗବାନଙ୍କର ସ୍ୱର୍ଣ୍ଣ ପାଇଥାଉ ସତ୍ୟ, ଶାନ୍ତି, ଆନନ୍ଦ ଓ ଆଲୋକ ରୂପରେ ଏବଂ ତାଙ୍କ ଦିବ୍ୟ ଉପସ୍ଥିତିକୁ ପ୍ରତ୍ୟକ୍ଷ କରିଥାଉ । ସେହି କେନ୍ଦ୍ରଗୁଡ଼ିକ ଭିତର ଦେଇହିଁ ଭଗବାନଙ୍କର ଅପାର କୃପା ଓ ପ୍ରେମ ଝରି ପଡ଼େ ଆମର ଜୀବନ ଓ ଚେତନାକୁ ସରସ ଓ ସଞ୍ଜୀବିତ କରି ।

ଶ୍ରୀଅରବିନ୍ଦଙ୍କ କଥାରେ, “It descends into the mind and into the body as Peace, as a Light,







and the effort to realise it becomes constant, in the eyes of others it looks like an obsession, but this kind of obsession is not bad.”

(CWM, Vol. 4, Page. 344 - 345)

— ଅର୍ଥାତ୍, “ଯଦି ଜଣେ ନିଜର ଆବେଶନକୁ ଠିକ୍ ଭାବେ ସୁନିର୍ବାଚିତ କରେ, ତେବେ ତାହା ଖୁବ୍ ଉପଯୋଗୀ ହୋଇପାରେ, କାରଣ ସେତେବେଳେ ତାହା ଆଉ ଠିକ୍ ଏକ ଆବେଶନ କି ପାଗଳାମି ହୋଇ ରୁହେ ନାହିଁ । ଉଦାହରଣ ସ୍ୱରୂପ ଜଣେ ନିଶ୍ଚିତ ନେଲା ନିଜ ଭିତରେ ରହିଥିବା ଭଗବାନଙ୍କୁ ଖୋଜି ପାଇବା ପାଇଁ, ତା’ହେଲେ ସବୁ ସମୟରେ ପ୍ରତ୍ୟେକଟି ପରିସ୍ଥିତିରେ, ଯାହା ବି ଘଟୁ ଥାଉନା କାହିଁକି ବା ଜଣେ ଯାହା ବି କରୁ ଥାଉନା କାହିଁକି ସେ ଏକାଗ୍ର ହେବ ନିଜ ଅନ୍ତରସ୍ଥ ଭଗବାନଙ୍କ ସଙ୍ଗେ ସମ୍ପର୍କ ସ୍ଥାପନ କରିବା ପାଇଁ । ସ୍ୱାଭାବିକ ଭାବରେ ତୁମ ଭିତରେ ସେହି ଛୋଟିଆ ଜାଣିବାଟି ରହିବା

ଦରକାର ଯେ ତୁମ ଭିତରେ ଭଗବାନ ବୋଲି କେହି ଅଛନ୍ତି ... (“ନ୍ୟୁନତର ସତ୍ୟ” ବିଷୟରେ ଏଇଟି ଗୋଟିଏ ଉତ୍ତମ ଉଦାହରଣ) ଏବଂ ଥରେ ସେ ବିଷୟରେ ଜଣେ ନିଶ୍ଚିତ ହୋଇଗଲେ ଏବଂ ତାହାକୁ ଖୋଜି ପାଇବା ପାଇଁ ନିଜର ଅଭୀଷ୍ଟା ରଖିଲେ, ଯଦି ସେହି ଅଭୀଷ୍ଟା ନିରବଚ୍ଛିନ୍ନ ହୁଏ, ଏବଂ ତାହାକୁ ଉପଲକ୍ଷି କରିବାର ପ୍ରଚେଷ୍ଟା ମଧ୍ୟ ନିରବଚ୍ଛିନ୍ନ ହୁଏ, ତେବେ ଅନ୍ୟମାନଙ୍କ ଦୃଷ୍ଟିରେ ଏହା ଏକ ପାଗଳାମି ପରି ମନେ ହୋଇପାରେ, କିନ୍ତୁ ଏଇ ଧରଣର ପାଗଳାମି ମନ୍ଦ ନୁହେଁ ।”

ଲେଖିବା ବାହୁଲ୍ୟ ଯେ ଏଇ ଧରଣର ନିରବଚ୍ଛିନ୍ନ ଅଭୀଷ୍ଟାର ଉତ୍ତର ସ୍ୱରୂପ ହିଁ ଦିବ୍ୟ ଜନନୀ ଆମ ଭିତରେ ତାଙ୍କ ଦିବ୍ୟ ଉପସ୍ଥିତିକୁ ଅଧିକରୁ ଅଧିକ ପ୍ରକାଶ କରିନେଇ ତାହାର ପୂର୍ଣ୍ଣ ଉପଲକ୍ଷି ପଥରେ ଆମକୁ ଆଗେଇ ନିଅନ୍ତି ।

(କ୍ରମଶଃ) ✚

Let this be our one need in life, to realise the Divine.

(CWM Vol. 14, p. 3)

— The Mother

With best compliments from :

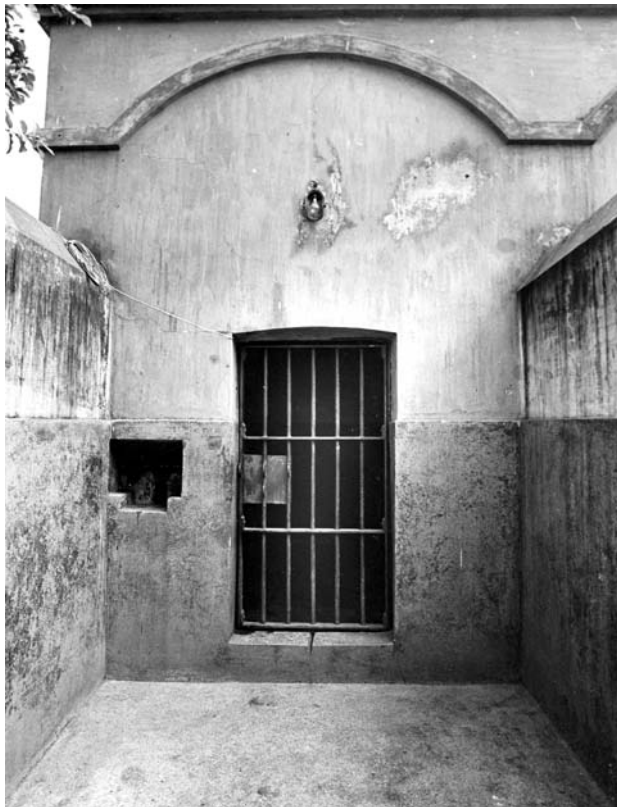
**SRI JAGANNATH RICE MILL**

**MATTAPUR, BALASORE (ODISHA)**



ଆଲିପୁର ଜେଲରେ ଶ୍ରୀଅରବିନ୍ଦ, ୧୯୦୮-୧୯୦୯

ଶ୍ରୀଅରବିନ୍ଦଙ୍କ କଳିକତା ଜୀବନର ସଂକ୍ଷିପ୍ତ ବିବରଣୀ ସହ ସେହି ସମୟସୀମା ଭିତରେ ତାଙ୍କର ଶ୍ରୀପାଦ ସ୍ପର୍ଶ କରିଥିବା  
ବିଭିନ୍ନ ସ୍ଥାନ ଓ ନିକଟ ସାନ୍ନିଧ୍ୟ ଲାଭ କରିଥିବା ବ୍ୟକ୍ତି ବିଶେଷଙ୍କର ଫଟୋଚିତ୍ରର ଏକ ସମାହାର ।  
(ପଞ୍ଚମ ପର୍ବ)



ଶ୍ରୀଅରବିନ୍ଦଙ୍କର ନିର୍ଜନ କାରାଗୃହ ଓ ସାମନାର ଅଗଣା

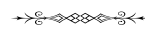
ଶ୍ରୀଅରବିନ୍ଦଙ୍କ ବର୍ଣ୍ଣନାରୁ : “ମୋର ନିର୍ଜନ କାରାଗୃହଟିର ଦୈର୍ଘ୍ୟ ନଅ ଫୁଟ ଓ ପ୍ରସ୍ଥ ପାଞ୍ଚ ଫୁଟ ଥିଲା; ଏହାର ଝରକା ନଥିଲା, ସମ୍ପୂର୍ଣ୍ଣ ଭାଗରେ ଥିଲା ଲୁହାଛତୁ ନିର୍ମିତ ଦରଜା । ... କୋଠରିର ବାହାରେ ଗୋଟିଏ ଛୋଟ ଅଗଣା, ପଥରର ଚଟାଣ, ଇଗର ଉଚ୍ଚ କାନ୍ଥ, ସାମନାରେ କାଠର ଦରଜା । ସେହି ଦରଜା ଉପରେ ମନୁଷ୍ୟର ଚକ୍ଷୁ ସମାନ ଉଚ୍ଚତାରେ କ୍ଷୁଦ୍ର ଗୋଲାକାର ଚକ୍ଷୁ, — ଦରଜା ବନ୍ଦ ହୋଇଥିଲେ କାରାରକ୍ଷୀ ଏହି ଚକ୍ଷୁରେ ଚକ୍ଷୁ ଲଗାଇ ବନ୍ଦୀ କ’ଣ କରୁଛି ଦେଖେ । କିନ୍ତୁ ମୋ ଅଗଣାର ଦରଜା ପ୍ରାୟ ଖୋଲା ରହିଥିଲା । ଏହିପରି ପାଖାପାଖି ଛ’ଟି କୋଠରି, ସେଗୁଡ଼ିକୁ ଛ’ ଡିକ୍କା କୁହାଯାଉଥିଲା । ଡିକ୍କାର ଅର୍ଥ ବିଶେଷ ଦଣ୍ଡ-ବିଧାନର କୋଠରି — ବିଚାରପତି ଅଥବା ଜେଲର ସୁପରିନ୍ଡେଣ୍ଡେଣ୍ଟଙ୍କ ଆଦେଶରେ ଯେଉଁମାନଙ୍କ ପାଇଁ ନିର୍ଜନ କାରାବାସର ଦଣ୍ଡ ନିର୍ଦ୍ଧାରିତ ହୁଏ, ସେହିମାନଙ୍କୁହିଁ ଏହି କ୍ଷୁଦ୍ର କ୍ଷୁଦ୍ର ଗହ୍ୱରରେ ବାସ କରିବାକୁ ହୁଏ । ... ମୋ ଅଗଣାର ଦରଜା ଖୋଲା ଥିବାରୁ କୋଠରି ଦରଜା ନିକଟରେ ବସିଲେ ବାହାରେ ଜେଲର ଖୋଲାସ୍ଥାନ ଏବଂ ବନ୍ଦୀମାନଙ୍କର ଯାତାୟାତ ଦେଖାଯାଏ । ...



(୧୯୯୭ରେ ନିଆ ଯାଇଥିବା) ଛ’ ଡିକ୍କାର କିୟଦଂଶ



କାରାଗୃହ ଭିତରୁ ଦେଖା ଯାଉଥିବା ଖୋଲା ଦରଜା



ଶ୍ରୀଅରବିନ୍ଦଙ୍କ ବର୍ଣ୍ଣନାରୁ :  
 “ଯେଉଁମାନେ ମୋ ସହିତ ଏକହିଁ  
 ଅଭିଯୋଗରେ ଅଭିଯୁକ୍ତ, ସେମାନଙ୍କ  
 ସଙ୍ଗେ ଜେଲରେ ପ୍ରାୟ ଦେଖା ହେଉ  
 ନଥିଲା । ସେମାନଙ୍କୁ ସ୍ୱତନ୍ତ୍ର ସ୍ଥାନରେ  
 ରଖାଯାଇଥିଲା । ଛ’ ଡିକୁର ପଶ୍ଚାତ୍  
 ଭାଗରେ କ୍ଷୁଦ୍ର କୋଠରୀର ଦୁଇଟି  
 ଲାଇନ ଥିଲା, ଏହି ଦୁଇଟି ଲାଇନରେ  
 ସର୍ବମୋଟ ଚଉରାଳିଶଟି କୋଠରୀ, ସେହି  
 ସକାଶେ ଏହାକୁ ଚଉରାଳିଶ ଡିକୁ  
 କୁହାଯାଉଥିଲା । ଏହି ଡିକୁର ଗୋଟିଏ  
 ଲାଇନରେ ଅଧିକାଂଶ ଆସାମୀଙ୍କ  
 ବାସସ୍ଥାନ ନିର୍ଦ୍ଦିଷ୍ଟ ଥିଲା । ସେମାନେ



ଚଉରାଳିଶ ଡିକୁ



ଚଉରାଳିଶ ଡିକୁର ଅନ୍ୟ ଏକ ଦୃଶ୍ୟ

ସହାନୁଭୂତି ଲାଭ କରିପାରିଥିଲି । ... ଡାକ୍ତରୀରୁ ଦୟାରୁ କିଛିଦିନ ସକାଶେ ମୋ ପାଇଁ (ଜେଲର) ଡାକ୍ତରଖାନାରୁ ଦୁଗ୍ଧର  
 ବ୍ୟବସ୍ଥା ହୋଇଥିଲା । ... ମୋତେ ଥରେ ସାମାନ୍ୟ ଜ୍ୱର ହେଲା । ସେତେବେଳେ ବର୍ଷାକାଳ । ... ତଥାପି ମୁଁ ଡାକ୍ତରଖାନା  
 ଯିବାକୁ ବା ଔଷଧ ଖାଇବାକୁ ଅନିଚ୍ଛୁକ ଥିଲି । ... ଡାକ୍ତରୀରୁ  
 କିନ୍ତୁ ମୋ ସକାଶେ ବେଶ୍ ଚିନ୍ତିତ ଥିଲେ । ବିଶେଷ ଆଗ୍ରହର  
 ସହିତ ସେ ମୋତେ ଡାକ୍ତରଖାନା ଯିବାର ପ୍ରୟୋଜନୀୟତା  
 ବୁଝାଇଲେ । ... ତାଙ୍କର ଇଚ୍ଛା ଥିଲା ମୋତେ (ସେଠାରେ)  
 ଅନେକ ଦିନ ସୁଖସ୍ୱାଚ୍ଛନ୍ଦ୍ୟରେ ରଖିବେ । କିନ୍ତୁ ଅଳ୍ପ ଦିନ  
 ପରେ ମୁଁ ଜୋର୍ କରି ଓଡ଼ିଶାକୁ ଫେରି ଆସିଥିଲି । ...

“... ପରେ ଦିନେ ଏମାର୍ସନ୍ ସାହେବ ଆସି ଆମ  
 ଘରୁ ଧୋତି, ଜାମା ଓ ପଢ଼ିବା ସକାଶେ ପୁସ୍ତକ ଆଣିବା  
 ନିମିତ୍ତ ମୋତେ ଅନୁମତି ଦେଇଗଲେ । ... ମୋର ପୂଜନୀୟ  
 ମଉସାଙ୍କୁ ଧୋତି, ଜାମା ଓ ପଢ଼ିବା ପୁସ୍ତକ ମଧ୍ୟରେ ଗୀତା  
 ଓ ଉପନିଷଦ ପଠାଇବାକୁ ଅନୁରୋଧ କଲି ।

ବନ୍ଦୀଗୃହରେ ଆବଦ୍ଧ ଥାଇ ମଧ୍ୟ ନିର୍ଜନ  
 କରାବାସ ଭୋଗ କରନ୍ତି ନାହିଁ, କାହିଁକି ନା  
 ପ୍ରତ୍ୟେକ କୋଠରୀରେ ତିନି ଜଣ ଲେଖାଏଁ  
 ରହୁଥିଲେ । ... ତେବେ ସେମାନଙ୍କ ମଧ୍ୟରୁ  
 ଜଣେ ଏହି ସୁଖରୁ ବଞ୍ଚିତ ଥିଲେ । ସେ  
 ହେଉଛନ୍ତି ହେମଚନ୍ଦ୍ର ଦାସ । ...

“... ଜେଲର ଡାକ୍ତର ଡେଲି ଓ  
 ସହକାରୀ ସୁପରିନ୍ଟେଣ୍ଡେଣ୍ଟ ଏମାର୍ସନ୍  
 ସାହେବ ପ୍ରାୟ ପ୍ରତ୍ୟହ ମୋ କୋଠରୀକୁ  
 ଆସି ଦୁଇ, ଚାରୋଟି ଗଳ୍ପ କହିଯାଉଥିଲେ ।  
 ଜାଣେ ନାହିଁ କାହିଁକି ମୁଁ ପ୍ରଥମରୁହିଁ  
 ସେମାନଙ୍କର ବିଶେଷ ଅନୁଗ୍ରହ ଓ



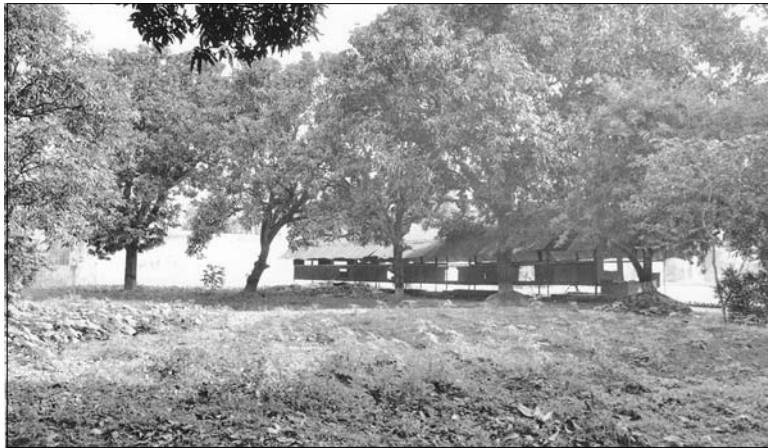
ଜେଲର ଡାକ୍ତରଖାନା

... ତା'ପରେ ମୋ ହସ୍ତରେ ଭଗବାନ୍ ଗୀତା ଗ୍ରନ୍ଥ ଦେଲେ । ... ତାଙ୍କ ଶକ୍ତି ମୋ ଭିତରେ ପ୍ରବେଶ କଲା ଏବଂ ମୁଁ ଗୀତାର ସାଧନା କରିବାକୁ ସମର୍ଥ ହେଲି । ...

“ଦିନେ ତେଲି ସାହେବ ଆସି ମୋତେ କହିଲେ, ‘ମୁଁ ଏମାରସନ୍ ସାହେବଙ୍କୁ କହି ବଡ଼ ସାହେବଙ୍କୁ ସମ୍ମତ କରାଇ ପାରିଛି ଯେ ତୁମେ ପ୍ରତ୍ୟହ ସକାଳେ ଓ



(୧୯୯୬ରେ ନିଆ ଯାଇଥିବା) ଛ' ଡିକ୍ରୀ ସାମନାରେ ଥିବା ଖୋଲା ସ୍ଥାନ



(୧୯୯୬ରେ ନିଆ ଯାଇଥିବା) ଜେଲର ଗୋଶାଳା

ଜେଲର କାରଖାନା, ଅନ୍ୟ ଦିଗରେ ଗୋଶାଳା — ମୋର ସ୍ଵାଧୀନ ରାଜ୍ୟର ଏହି ଦୁଇଟି ସୀମା ଥିଲା । କାରଖାନାରୁ ଗୋଶାଳା ଓ ଗୋଶାଳାରୁ କାରଖାନା, ଇତସ୍ତତଃ ବିଚରଣ କରୁ କରୁ ଉପନିଷଦ୍ଵର ଗଭୀର ଭାବୋଦ୍ଘାତକ ଅକ୍ଷୟ ଶକ୍ତିଦାୟକ ମନ୍ତ୍ରସକଳ ଆବୃତ୍ତି କରୁଥିଲି, ନଚେତ୍ ବନ୍ଦୀମାନଙ୍କର କାର୍ଯ୍ୟକଳାପ ଓ ଯାତାୟାତ ଲକ୍ଷ୍ୟ କରି ସର୍ବଘଟରେ ନାରାୟଣ — ଏହି ମୂଳ ସତ୍ୟକୁ



(୧୯୯୬ରେ ନିଆ ଯାଇଥିବା) ଖୋଲା ସ୍ଥାନର ପୃଷ୍ଠପଟରେ ଜେଲର କାରଖାନା

ଉପରଠି ଛ' ଡିକ୍ରୀର ସାମନାରେ ବୁଲି ପାରିବ ।' ... ସେହିଦିନଠାରୁ ମୁଁ ସକାଳେ ଓ ଉପରଠି ଡିକ୍ରୀର ସମ୍ମୁଖସ୍ଥ ଖୋଲା ସ୍ଥାନରେ ବୁଲିବାକୁ ଲାଗିଲି । ଉପରଠି ଦଶ ମିନିଟ୍, ପନ୍ଦର ମିନିଟ୍, କୋଡ଼ିଏ ମିନିଟ୍ ପର୍ଯ୍ୟନ୍ତ ବୁଲୁଥିଲି; କିନ୍ତୁ ସକାଳେ ଘଣ୍ଟାଏ, ଦିନେ ଦିନେ ଦୁଇ ଘଣ୍ଟା ପର୍ଯ୍ୟନ୍ତ ବାହାରେ ରହୁଥିଲି, ସମୟର କୌଣସି ନିୟମ ନଥିଲା । ଏହି ସମୟରେ ବିଶେଷ ଭଲ ଲାଗୁଥିଲା । ଗୋଟିଏ ଦିଗରେ ଉପଲକ୍ଷି କରିବାକୁ ଚେଷ୍ଟା କରୁଥିଲି । ମନେ ମନେ ‘ସର୍ବଂ ଖଲ୍ଲିଦଂ ବ୍ରହ୍ମ’ ମନ୍ତ୍ରୋଚ୍ଚାରଣପୂର୍ବକ ବୃକ୍ଷ, ଗୃହ, ପ୍ରାଚୀର, ମନୁଷ୍ୟ, ପଶୁ, ପକ୍ଷୀ, ଧାତୁ, ମୃତ୍ତିକା ଆଦି ସର୍ବଭୂତରେ ସେହି ଉପଲକ୍ଷି ଆରୋପ କରୁଥିଲି । ...

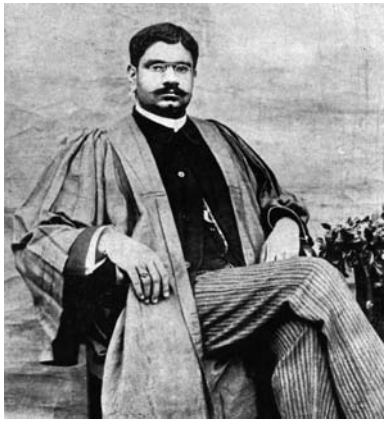
“... ଇତି ମଧ୍ୟରେ ମାଜିଷ୍ଟ୍ରେଟ୍ (ବାଲି)ଙ୍କ କୋର୍ଟରେ ମୋକଦ୍ଦମା ଆରମ୍ଭ ହେଲା । ...”



ବାର୍ଲିଙ୍କର ଅଦାଲତ

୧୯୦୮ର ମେ ୧୮ ତାରିଖରେ ମାଜିଷ୍ଟ୍ରେଟ ବାର୍ଲିଙ୍କ ଅଦାଲତରେ ପ୍ରଥମ ଦଫାରେ ଗିରଫ ହୋଇଥିବା ୩୭ ଜଣ ଆସାମୀଙ୍କ ଉପସ୍ଥିତିରେ ‘ଆଲିପୁର ବୋମା ମୋକଦ୍ଦମା’ର ପ୍ରଥମ ଶୁଣାଣି ଆରମ୍ଭ ହେଲା । ...

ଏହି ମୋକଦ୍ଦମାର ପ୍ରାରମ୍ଭରୁ ଶେଷ ପର୍ଯ୍ୟନ୍ତ ଆସାମୀମାନଙ୍କ ପକ୍ଷର ପ୍ରଧାନ ଓକିଲ ହିସାବରେ ନିଯୁକ୍ତ ଥିଲେ ଶ୍ରୀଯୁକ୍ତ ବିଜୟ କୃଷ୍ଣ ବୋଷ । ୧୯୨୨ରେ ସେ ଏହି ମୋକଦ୍ଦମା ସମ୍ବନ୍ଧେ ତୃତୀୟ ମତବ୍ୟ ଦେବାକୁ ଯାଇ ଏହି ମର୍ମରେ ଉଲ୍ଲେଖ



ଶ୍ରୀଯୁକ୍ତ ବିଜୟ କୃଷ୍ଣ ବୋଷ

କରିଥିଲେ ଯେ ଏହି ମୋକଦ୍ଦମାଟି ଯେକୌଣସି ପ୍ରକାରର ଗୁରୁତ୍ୱ ଦୃଷ୍ଟିରୁ ବା ବିସ୍ତୃତି ଦୃଷ୍ଟିରୁ ଭାରତବର୍ଷରେ ସର୍ବପ୍ରଥମ ସରକାରୀ ମୋକଦ୍ଦମା । ... ଏହା ଥିଲା ଏକାଧାରରେ ଅସାଧାରଣ, ପ୍ରସିଦ୍ଧ, ସ୍ମରଣୀୟ ଏବଂ ବିଶେଷ ଭାବରେ ଲକ୍ଷ୍ୟ କରିବାର ଯୋଗ୍ୟ ଏକ ମୋକଦ୍ଦମା ।

ସରକାରଙ୍କ ତରଫରୁ ଏହି ମୋକଦ୍ଦମାର ପ୍ରାରମ୍ଭରୁ ଶେଷ ପର୍ଯ୍ୟନ୍ତ ପ୍ରଧାନ ଓକିଲ ଥିଲେ ମାୟାଜ (ଅଧୁନା ଚେନ୍ନାଇ)



ମି. ଅର୍ଡ୍ଲି ନର୍ସନ୍

ହାଇକୋର୍ଟର ତଦାନୀତନ ଭାରତର ସର୍ବଶ୍ରେଷ୍ଠ କୃତକର୍ମୀ ଓକିଲ ମି. ଅର୍ଡ୍ଲି ନର୍ସନ୍, ଯିଏକି ପ୍ରାରମ୍ଭରୁ ଶ୍ରୀଅରବିନ୍ଦଙ୍କୁ ଦୋଷୀ ସାବ୍ୟସ୍ତ କରିବାକୁ ପ୍ରାଣପଣେ ଲଢ଼ିଥିଲେ । ସେ ୧୯୨୨ରେ ଶ୍ରୀଅରବିନ୍ଦଙ୍କ ସମ୍ବନ୍ଧେ ଏହି ମର୍ମରେ ମତବ୍ୟ ଦେଇଥିଲେ ଯେ ଯଦି ଶ୍ରୀଅରବିନ୍ଦଙ୍କୁ ଭାରତର ଶିକ୍ଷା ବିଭାଗରେ ଗ୍ରହଣ କରାଯାଇଥା’ନ୍ତା ତେବେ ମୋର ଦୃଢ଼ ବିଶ୍ୱାସ ସେ ଆମ ଦେଶବାସୀଙ୍କ ସହିତ ତାଙ୍କ ଦେଶବାସୀଙ୍କର ଏକ ଦୃଢ଼ ସମ୍ପର୍କ ସ୍ଥାପନ କରିପାରିଥା’ନ୍ତେ । ...

ଅଦାଲତରେ ପ୍ରଥମ ଦିନର ଶିହରଣରେ ଆସାମୀମାନଙ୍କ ସମ୍ବନ୍ଧେ ଉଲ୍ଲେଖ କରି ‘ବନ୍ଦେ ମାତରମ୍’ ପଢ଼ିବା ଲେଖିଥିଲା : “(ପରିଷ୍କାର ପରିଚ୍ଛନ୍ନ ଯୋଷାକ ପରିହିତ) ଏମାନେ ପ୍ରତ୍ୟେକେ ପ୍ରଫୁଲ୍ଲ, ଉଜ୍ଜ୍ୱଳ ହାସ୍ୟମୁଖରେ ଆନନ୍ଦିତ ଥିଲେ । ... ସେମାନଙ୍କ ମୁଖମଣ୍ଡଳରେ ଯେମିତି ସ୍ଥିର ସହିଷ୍ଣୁତା ଓ ଭଗବତ୍ ଲଜ୍ଜା ନିକଟରେ ପୂର୍ଣ୍ଣ ଆତ୍ମ-ସମର୍ପଣ ଭାବର ଛାପ ଲାଗିରହିଥିଲା । ...”

ଆସାମୀମାନଙ୍କ ଉପରେ ପ୍ରଥମ ଦୃକ୍ପାତରେ ‘ଏମାୟାର’ କାଗଜ ଏହି ମର୍ମରେ ମତବ୍ୟ ଦେଇଥିଲା : “ଏମାନେ ହେଉଛନ୍ତି ଭାଗ୍ୟ ଉପରେ ନିର୍ଭରଶୀଳ ଚିତ୍ତାଭାବନାଶୂନ୍ୟ ଗୋଷ୍ଠୀ (a very happy-go-lucky lot); ଏମାନଙ୍କ ମୁଖମଣ୍ଡଳର ହାବଭାବରୁ ସୂଚିତ ହେଉଥିଲା ଯେ ସମଗ୍ର ଦଳଟି ଭିତରୁ କାହାରି ଜଣଙ୍କର ବି ପାର୍ଥବ ଜୀବନ ପ୍ରତି ଉଦ୍‌ବେଗ ନଥିଲା ।”



‘ଆଲିପୁର ବୋମା ମୋକଦ୍ଦମା’ର ଆସାମୀଗଣ (୧)  
 ଆଲିପୁର ଜେଲର ଡାକ୍ତର ତେଲି ସାହେବଙ୍କ ଉକ୍ତିରେ,  
 “ଏମାନଙ୍କର ଆଚରଣ, ଚରିତ୍ର ଓ ନାନା ସଦ୍‌ଗୁଣ ଦେଖି କେହି  
 କ’ଣ କଳ୍ପନା କରିପାରେ ଯେ ଏମାନେ Anarchist ବା  
 ହତ୍ୟାକାରୀ । ଏମାନଙ୍କ ଭିତରେ କୁରତା, ଉଦ୍‌ଯୋଗୀ,  
 ଅଧୀରତା ବା ଧୂଷତା କିଛି ମାତ୍ର ନଦେଖି ଏସବୁର ବିପରୀତ  
 ଗୁଣହିଁ ଦେଖେ ।”



‘ଆଲିପୁର ବୋମା ମୋକଦ୍ଦମା’ର ଆସାମୀଗଣ (୨)  
 ଶ୍ରୀଅରବିନ୍ଦଙ୍କ ଉକ୍ତିରେ : “ଆମେମାନେ ସମସ୍ତେ ଭଦ୍ରଲୋକର  
 ସନ୍ତାନ, ଅନେକେ ଜମିଦାର ଘରର ପିଲା; କେତେଜଣ ବଂଶ,  
 ବିଦ୍ୟା, ଗୁଣ, ଚରିତ୍ରରେ ଇଂଲଣ୍ଡର ଶୀର୍ଷସ୍ଥାନୀୟ  
 ଲୋକମାନଙ୍କର ସମକକ୍ଷ । ...”



ଯିଶୁଖ୍ରୀଷ୍ଟ

ଶ୍ରୀଅରବିନ୍ଦଙ୍କର ବର୍ଣ୍ଣନାରୁ : “... କୋର୍ଟରେ ଏମାନଙ୍କର ଆଚରଣ ଦେଖି ବେଶି  
 ବୁଝିପାରିଥିଲି ଯେ ବଙ୍ଗରେ ନୂତନ ଯୁଗ ଆସିଛି, ନୂତନ ସନ୍ତାନ ମାତୃ କୋଳରେ ବାସ  
 କରିବାକୁ ଆରମ୍ଭ କରିଛନ୍ତି । ... ଏହି ବାଳକମାନଙ୍କୁ ଦେଖି ମନେ ହେଉଥିଲା ଯେପରି ଅନ୍ୟ  
 ସମୟର ଅନ୍ୟ ଶିକ୍ଷାପ୍ରାପ୍ତ ଉଦାରଚେତା ଦୁର୍ଦ୍ଦାନ୍ତ ତେଜସ୍ଵୀ ପୁରୁଷସକଳ ପୁନର୍ବାର ଭାରତବର୍ଷକୁ  
 ଫେରି ଆସିଛନ୍ତି । ସେହି ନିର୍ଭୀକ ସରଳ ଚାହାଣୀ, ସେହି ତେଜଃପୂର୍ଣ୍ଣ କଥା, ସେହି ଭାବନାଶୂନ୍ୟ  
 ଆନନ୍ଦମୟ ହସ, ଏହି ଘୋର ବିପଦ ସମୟରେ ସେହି ଅକ୍ଷୁଣ୍ଣ ତେଜସ୍ଵୀତା, ମନର ପ୍ରସନ୍ନତା ।  
 ବିମର୍ଷତା, ଭାବନା ବା ସନ୍ତାପର ଅଭାବ, ଏହା ସେ ସମୟର ତମଃକ୍ଳିଷ୍ଟ ଭାରତବାସୀଙ୍କର  
 ନୁହେଁ, ନୂତନ ଯୁଗର, ନୂତନ ଜାତିର, ନୂତନ କର୍ମସ୍ରୋତର ଲକ୍ଷଣ । ...

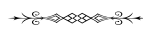
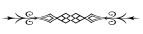
“... ଯିଶୁ କେତେଜଣ ବାଳକଙ୍କୁ ଦେଖାଇ ଶିଷ୍ୟଗଣଙ୍କୁ କହିଥିଲେ, ‘ଯେଉଁମାନେ  
 ଏହି ବାଳକମାନଙ୍କ ତୁଲ୍ୟ, ସେହିମାନେହିଁ  
 ବ୍ରହ୍ମଲୋକ ପ୍ରାପ୍ତ ହୁଅନ୍ତି ।’ ... ମୁଁ ଜାଣେନି

କେଉଁଠାରୁ ଏକ ସ୍ରୋତ ଆସି ସମସ୍ତଙ୍କୁ ଭସାଇ ନେଇଗଲା । ଯିଏ କେବେ ବି  
 ଭଗବାନଙ୍କର ନାମ ନିଏ ନାହିଁ, ସେ ମଧ୍ୟ ସାଧନା କରିବାକୁ ଶିଖିଲା । ଆଉ ସେହି  
 ପରମ ଦୟାଳୁଙ୍କର ଦୟା ଅନୁଭବ କରି ଆନନ୍ଦମଗ୍ନ ହୋଇ ପଡ଼ିଲା । ଅନେକ ଦିନର  
 ଅଭ୍ୟାସରେ ଯୋଗୀର ଯାହା ହୁଏ, ଏହି ବାଳକମାନଙ୍କର ଦୁଇ ଚାରି ମାସର ସାଧନାରେ  
 ତାହା ହୋଇଗଲା ।

“ଶ୍ରୀରାମକୃଷ୍ଣ ପରମହଂସ ଥରେ କହିଥିଲେ, ‘ବର୍ତ୍ତମାନ ତୁମ୍ଭେମାନେ କ’ଣ  
 ଦେଖୁଛ — ଏହା କିଛିହିଁ ନୁହେଁ, ଦେଶରେ ଏପରି ସ୍ରୋତ ଆସୁଛି ଯେ ଅଳ୍ପ ବୟସର  
 ପିଲା ମଧ୍ୟ ତିନି ଦିନ ସାଧନା କରି ସିଦ୍ଧି ପାଇବ ।’ ଏହି ବାଳକମାନଙ୍କୁ ଦେଖିଲେ  
 ତାଙ୍କର ଭବିଷ୍ୟ ବାଣୀର ସଫଳତା ସମ୍ଭବରେ ଆଦୌ ସନ୍ଦେହ ରହେ ନାହିଁ । ଏମାନେ  
 ଯେପରି ସେହି ପ୍ରତ୍ୟାଶିତ ଧର୍ମପ୍ରବାହର ମୂର୍ତ୍ତିମତ ପୂର୍ବ-ପରିଚୟ; ...”



ଶ୍ରୀରାମକୃଷ୍ଣ ପରମହଂସ







ନରେନ୍ଦ୍ରନାଥ ଗୋସ୍ୱାମୀ (ବୟସ ୩୨) :  
ଶ୍ରୀରାମପୁରର ଜମିଦାରଙ୍କ ପୁତ୍ର; ସୁଖ,  
ଭୋଗବିଳାସ, ଦୁର୍ନୀତି ଭିତରେ ପ୍ରତିପାଳିତ  
ହୋଇଥିବାରୁ କାରାଗାରର କଠୋର ସଂଯମ ଓ  
ତପସ୍ୟାରେ ଅତ୍ୟନ୍ତ କାତର ହୋଇ ଉଠିଥିଲେ ।  
ତାଙ୍କ ପିତାଙ୍କର ପ୍ରରୋଚନାରେ ସେ ‘ରାଜସାକ୍ଷୀ’  
ହେବାକୁ ବାଧ୍ୟ ହୋଇଥିଲେ ।



‘ଦି ବେଙ୍ଗଲୀ’

ଦେଶବାସୀଙ୍କର ଅତ୍ୟନ୍ତ ଅପ୍ରିୟଭାଜନ ହୋଇଉଠିଲେ ।  
ତଦାନନ୍ତର କଳିକତାର ଦୁଇଟି ମୁଖ୍ୟ ଓ ଜନପ୍ରିୟ  
ସ୍ଥାନୀୟ ଇଂରାଜୀ ପତ୍ରିକା ଥିଲା : ‘ଦି ବେଙ୍ଗଲୀ’ ଓ  
‘ଆନନ୍ଦ ବଜାର ପତ୍ରିକା’ ।

ଇତିପୂର୍ବରୁ ଜୁନ୍ ୧୩ ତାରିଖରେ  
ଆସାମୀମାନଙ୍କର ଜେଲ ଜୀବନରେ ଏକ ଅଭାବନୀୟ  
ପରିବର୍ତ୍ତନ ଦେଖା ଦେଲା ।

ମାଜିଷ୍ଟ୍ରେଟ ବାଲିଙ୍କ କୋର୍ଟରେ ଏକ ବିଶେଷ ଉଲ୍ଲେଖଯୋଗ୍ୟ  
ଘଟଣା ଥିଲା ନରେନ୍ଦ୍ରନାଥ ଗୋସ୍ୱାମୀ(ଓରଫ ନରେନ୍ ଗୋସାଇଁ)ଙ୍କର  
ସାକ୍ଷ୍ୟ ।

ଏହି କୋର୍ଟରେ ପ୍ରଥମେ ମେ ୮ରୁ ମେ ୨୨ ତାରିଖ ପର୍ଯ୍ୟନ୍ତ  
ମୋକଦ୍ଦମାର ଶୁଣାଣି ଚାଲିଥିଲା । ... ଏହା ପରେ ମଝିରେ ଦୁଇ  
ସପ୍ତାହ ଧରି କୋର୍ଟ ବନ୍ଦ ରହିଥିଲା । ଜୁନ୍ ୬ ତାରିଖରେ ପୁଣି କୋର୍ଟ  
ଆରମ୍ଭ ହୋଇ ୨୨ ଜୁନ୍ ପର୍ଯ୍ୟନ୍ତ ପାଞ୍ଚ ଥର କିଛି ଥର ମୋକଦ୍ଦମାର  
ଶୁଣାଣି ହୋଇଥିଲା । ଏହି ସମୟରେ ନରେନ୍‌ଙ୍କର ସାକ୍ଷ୍ୟ ଦେବା  
ଆରମ୍ଭ ହୋଇଥିଲା । ଇତି ମଧ୍ୟରେ ଅନ୍ୟ ସହ-ଆସାମୀମାନେ ଟେର୍  
ପାଇ ଯାଇଥିଲେ ଯେ ନରେନ୍ ନିର୍ଦ୍ଦିତ ରୂପେ ବିଶ୍ୱାସଘାତକତା କରି  
‘ରାଜସାକ୍ଷୀ’ (‘Approver’) ହେବାକୁ ଆରମ୍ଭ କରିଛନ୍ତି । ...

ଏହାପରେ ଆସିଲା ଜୁନ୍ ୨୩ ତାରିଖ, ଦିନ ୧୦ଟା ।  
କୋର୍ଟରେ ବାଲି ସାହେବ ନିଜର ଆସନ ଅଳଙ୍କୃତ କରିବା ପରେ  
ମି. ନର୍ସନ୍ ତାଙ୍କୁ ସମ୍ବୋଧନପୂର୍ବକ ଘୋଷଣା କଲେ ଯେ ଆସାମୀ  
ନରେନ୍ଦ୍ରନାଥ ଗୋସ୍ୱାମୀ ପୂର୍ଣ୍ଣମାତ୍ରାରେ ‘ରାଜସାକ୍ଷୀ’ ବନି ଯାଇଥିବାରୁ  
ଜାମିନରେ ମୁକ୍ତ ହୋଇ ଅନ୍ୟତ୍ର ରହିବେ । ... ପରିଶେଷରେ ମି. ବାଲି  
ଘୋଷଣା କଲେ ଯେ ନରେନ୍ଦ୍ରନାଥ ମୁକ୍ତ; କିନ୍ତୁ ତାଙ୍କର ସମସ୍ତ ସାକ୍ଷ୍ୟ  
ଗ୍ରହଣ କରାଯିବା ପର୍ଯ୍ୟନ୍ତ ନିରାପତ୍ତା ଦୃଷ୍ଟିରୁ ସେ ଜେଲ ଭିତରେ  
‘ୟୁରୋପିଆନ୍ ଷ୍ଟାଡ଼’ରେ ସରକାରଙ୍କର ପୂର୍ଣ୍ଣ ତତ୍ତ୍ୱାବଧାନରେ ରହିବେ ।  
ଏହା ପରେ ଶପଥପାଠପୂର୍ବକ ଗୋସାଇଁ ସମଗ୍ର ଦିନଟି ସାକ୍ଷୀ  
ଦେଇଥିଲେ ।

ପାଞ୍ଚ ଦିନ ଧରି ନରେନ୍ ମି. ବାଲିଙ୍କ କୋର୍ଟରେ ସାକ୍ଷୀ  
ଦେଇ ‘ଗୁପ୍ତ-ସମିତି’ର ସମସ୍ତ ଗୋପନ କଥା ପ୍ରକାଶ କରି  
ଦେଇଥିଲେ । ... କୋର୍ଟ ରୂମରେ ଅଧିକାଂଶ ସମୟରେ  
ଆସାମୀମାନେ ତାଙ୍କୁ ଧିକ୍କାର କରି କହୁଥିଲେ, ‘ନରେନ୍,  
ତୁମର ଆୟୁ ସରି ଆସିଲାଣି !’ (‘Your fate was  
sealed !’)

କୋର୍ଟରେ ନରେନ୍‌ଙ୍କର ସାକ୍ଷ୍ୟର ସବିସ୍ତୃତ ବିବରଣୀ  
ସମସ୍ତ ସ୍ଥାନୀୟ ପତ୍ରିକାରେ ପ୍ରକାଶ ପାଇବାରୁ ସମଗ୍ର  
କଳିକତାରେ ପ୍ରବଳ ଚାଞ୍ଚଲ୍ୟ ସୃଷ୍ଟି ହେଲା ଏବଂ ସେ



‘ଆନନ୍ଦ ବଜାର ପତ୍ରିକା’



ଜେଲ ଭିତରେ ଥିବା ମୁଖ୍ୟ ଅଗଣାର ଏକ ସାଧାରଣ ଦୃଶ୍ୟ : (ବାମରୁ ଡାହାଣକୁ, ଖୁର୍ ସମ୍ଭବତଃ, ତଦାନୀନ୍ତନ) ତେଲଶ ନମ୍ବର ଡିକ୍କା, ତିନି ନମ୍ବର ଡିକ୍କା, ଯୁରୋପିଆନ୍ ଓର୍ଡ଼ ଏବଂ ଜେଲ କର୍ତ୍ତୃପକ୍ଷଗଣଙ୍କ ବାସଭବନ

ସେମାନଙ୍କର ନିର୍ଜନ କାରାବାସ ଘୁଞ୍ଚିଗଲା ଏବଂ ଏକତ୍ରବାସର ହୁକୁମ ହେଲା — ତିନି ନମ୍ବର ଓର୍ଡ଼ରେ; ପାଖକୁ ପାଖ ଲାଗି ତିନୋଟି କୋଠାରେ । ପାଖ ଦୁଇଟି କୋଠା ମଝି କୋଠାଠାରୁ ଅପେକ୍ଷାକୃତ ଛୋଟ । ଗୋଟିଏ ପାଖ କୋଠାରେ ଥିଲେ ଶ୍ରୀଅରବିନ୍ଦ; ସାଥରେ ଥିଲେ କତିପୟ ସାଧନା ଓ ଧ୍ୟାନ-ଧ୍ୟାନରେ ଆଗ୍ରହୀ ଆସାମୀ । ଅନ୍ୟ ପାର୍ଶ୍ୱରେ ଥିଲେ ହେମଚନ୍ଦ୍ରଙ୍କ ସହିତ ନାସିକ, ଯୁକ୍ତିବାଦୀ ଓ ତଥାକଥିତ କରିତ୍‌କର୍ମୀ ଆସାମୀଙ୍କର ଦଳ । ମଝିରେ ଥିବା ବଡ଼ କୋଠାରେ ଉପେନ୍ଦ୍ରଙ୍କ ସହିତ ଥିଲେ ସାଂସ୍କୃତିକ କାର୍ଯ୍ୟକ୍ରମରେ ଅତ୍ୟନ୍ତ ନିପୁଣ ଅବଶିଷ୍ଟ ଆସାମୀ ।

ଏହି ତିନି ନମ୍ବର ଓର୍ଡ଼କୁ ଆସାମୀମାନେ ଆସିବାର ପ୍ରାୟ ସପ୍ତାହକ ପରେ ଦ୍ୱିତୀୟ ଦଫାରେ ଗ୍ରେପ୍ସାର ହୋଇଥିବା ନଅ ଜଣ ଆସାମୀଙ୍କୁ ଏମାନଙ୍କ ସହିତ ରଖାଯିବାରୁ ସର୍ବମୋଟ ଆସାମୀଙ୍କ ସଂଖ୍ୟା ୪୫ ହୋଇ ଉଠିଲା । ... ତେଣୁ ଜେଲ କର୍ତ୍ତୃପକ୍ଷଙ୍କ ନିର୍ଦ୍ଦେଶରେ ସମସ୍ତଙ୍କୁ ତେଲଶ ନମ୍ବର ଓର୍ଡ଼ର ଏକ ପ୍ରକାଶ୍ଟ ହଲ୍ ଘରେ ରଖା ହେଲା । ନରକ ଏକେବାରେ ଜାକଜମକ ହୋଇ ଉଠିଲା । ... ଏହି ବୃହତ୍ ହଲ୍ ଭିତରେ ଶ୍ରୀଅରବିନ୍ଦଙ୍କ ସକାଶେ ଏକ କୋଣ ନିର୍ଦ୍ଦିଷ୍ଟ ଥିଲା । ସବୁଦିନ ସକାଳେ ସେ ସେଠାରେ ନିଜର ଧ୍ୟାନ ଧ୍ୟାନରେ ମଗ୍ନ ରହୁଥିଲେ । ଅପରାହ୍ନରେ ହଲ୍ ବାହାରେ ଦୁଇ, ତିନି ଘଣ୍ଟା ପଦତାରଣ କରୁ କରୁ ଉପନିଷଦ୍ ବା ଅନ୍ୟ କୌଣସି ଧର୍ମଶାସ୍ତ୍ର ଆବୃତ୍ତି କରୁଥିଲେ । ତେବେ ସନ୍ଧ୍ୟାବେଳେ ଘଣ୍ଟାଏ କି ଅଧଘଣ୍ଟାଏ ସକାଶେ ସହ-ଆସାମୀ ବାଳକମାନଙ୍କର ବାଳକୋଚିତ କ୍ରୀଡ଼ାରେ ଯୋଗ ନଦେଇ ତାଙ୍କର ନିଷ୍ପତି ନଥିଲା ।



ତେଲଶ ନମ୍ବର ଓର୍ଡ଼ର ଅଭ୍ୟନ୍ତର ହଲ୍



ପୁନଶ୍ଚ ଏହି ଅଗଷ୍ଟ ୧୫ ତାରିଖରେ କୋର୍ଟରେ ଆଉ ଗୋଟିଏ ଗୁରୁତ୍ୱପୂର୍ଣ୍ଣ ଘଟଣା ଘଟିଥିଲା ଯଦ୍ୱାରା ସେସମ୍ବନ୍ଧ କୋର୍ଟରେ ଶ୍ରୀଅରବିନ୍ଦଙ୍କୁ ନିର୍ଦ୍ଦୋଷ ବୋଲି ଚୁଡ଼ାନ୍ତ ରାୟ ମିଳିବା ସମ୍ଭବପର ହୋଇ ଉଠିଥିଲା । — ଅଗଷ୍ଟ ୧୪ରେ ଆସାମୀମାନଙ୍କ ତରଫରୁ ଦୁଇଜଣ ଓକିଲ ‘ରାଜସାକ୍ଷୀ’ ନରେନ୍ ଗୋସାଇଁଙ୍କର ସାକ୍ଷ୍ୟକୁ ଜେରା କରିବା ସକାଶେ ମି. ବାଲିଙ୍କର ଅନୁମତି ଚାହିଁଥିଲେ । ୧୫ ତାରିଖ ଦିନ ଅଦାଲତ ବସିବା ମାତ୍ରେ ପୁନଶ୍ଚ ସେଇ ଦୁଇଜଣ ଓକିଲ ମି. ବାଲିଙ୍କ ଅନୁମତି ଚାହିଁବାରୁ ସେ ତତକ୍ଷଣାତ୍ ସେସବୁକୁ ନାକଚ କରିଦେଇ କୋର୍ଟ ଅଗଷ୍ଟ ୧୯ ତାରିଖ ପର୍ଯ୍ୟନ୍ତ ବନ୍ଦ ରହିଲା ବୋଲି ଘୋଷଣା କଲେ । ମି. ବାଲିଙ୍କର ଏହି ଅସ୍ୱୀକାର କରିବା ଏବଂ ଅଗଷ୍ଟ ୩୧ରେ ଜେଲ ଭିତରେ ନରେନ୍‌ଙ୍କର ମୃତ୍ୟୁ ଘଟିବା ଫଳରେ ତାଙ୍କର ସମସ୍ତ ସାକ୍ଷ୍ୟ ପ୍ରାମାଣିକ ତଥ୍ୟ ହିସାବରେ ଆଉ ଗ୍ରହଣଯୋଗ୍ୟ ହୋଇପାରି ନଥିଲା । ...

୧୯ ଅଗଷ୍ଟରେ କୋର୍ଟ ଆରମ୍ଭ ହେବାରୁ ମି. ବାଲି ପ୍ରଥମ ଦଫାରେ ଗିରଫ ହୋଇଥିବା ୩୫ ଜଣ ଆସାମୀଙ୍କ ମଧ୍ୟରୁ ୩୦ ଜଣଙ୍କୁ ସେସମ୍ବନ୍ଧ କୋର୍ଟକୁ ପଠାଇ ଦିଆଯିବାର ଘୋଷଣା କଲେ । (ତତ୍କାଳରେ ଶ୍ରୀଅରବିନ୍ଦ ଓ ନରେନ୍ଦ୍ର ଥିଲେ ଅନ୍ୟତମ ।) ସୁତରାଂ ଲମ୍ବା ଛୁଟି ପାଇ ସମସ୍ତେ ତେଜଶ ନୟର ଓଡ଼ିରେ ଅଫୁରନ୍ତ ହସଖୁସିରେ ସମୟ କଟାଇବାକୁ ଲାଗିଲେ । ...

ଦିନେ ଏହି ଓଡ଼ି ଭିତରେ ସମସ୍ତେ ଶ୍ରୀଅରବିନ୍ଦଙ୍କୁ ଘେରି ଜଣଙ୍କ ପରେ ଜଣେ ବିଭିନ୍ନ ପ୍ରଶ୍ନ ପଚାରିଥିଲେ । ସେହି ପ୍ରଶ୍ନୋତ୍ତରର ସାରମର୍ମରୁ କିଛି ଏଠାରେ ଉଦ୍ଧାର କରୁଛୁ :

ପ୍ରଶ୍ନ : ଆପଣ ପ୍ରାୟ ସବୁ ସମୟରେ ଧ୍ୟାନ ସ୍ଥାପନ ହୋଇ ରହୁଛନ୍ତି, ଏଇ ଧ୍ୟାନ-ଧାରଣାର guidance କେଉଁଠୁ ପାଇଲେ ?

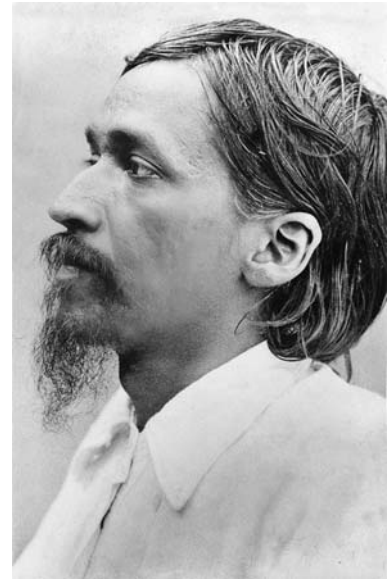
ଶ୍ରୀଅରବିନ୍ଦ : ଜଣେ ମହାପୁରୁଷ ସୂକ୍ଷ୍ମ ଶରୀରରେ ପ୍ରାୟ ପଦରଦିନ ଧରି ମୋ କୋଠରୀ (ଛ' ଡିକ୍ରୀ)କୁ ଆସି ମୋତେ ସମସ୍ତ ବିଷୟ ଶିକ୍ଷା ଦେଇଯାଉଥିଲେ । ...

ପ୍ରଶ୍ନ : ମୋକଦ୍ଦମାରେ ଆପଣ ନିଜର ଫଳାଫଳ କଥା ଭାବନ୍ତି ନାହିଁ ?

ଶ୍ରୀଅରବିନ୍ଦ : ମୁଁ ମୁକ୍ତି ପାଇଯିବି ।



ତେଜଶ ନୟର ଓଡ଼ିର ଅଭ୍ୟନ୍ତର ଦୃଶ୍ୟ



ଜେଲରେ ଶ୍ରୀଅରବିନ୍ଦ

ପ୍ରଶ୍ନ : ମୋକଦ୍ଦମାରେ ଆମର କାହାରି ଫାଶୀ ହେବ ନାହିଁ ତ ?

ଶ୍ରୀଅରବିନ୍ଦ : ନା, କାହାରି ଫାଶୀ ହେବ ନାହିଁ ।

ପ୍ରଶ୍ନ : ଯଦି ଆମମାନଙ୍କୁ ଆଣ୍ଡାମାନଙ୍କୁ ପଠାଇ ଦିଆଯାଏ, ଏହି ତରୁଣ ବୟସରେ ଆମେ ସେଠାରେ କିପରି ବଞ୍ଚୁ ?

ଶ୍ରୀଅରବିନ୍ଦ : (କିଛି ସମୟ ନୀରବ ରହି କହିଥିଲେ) Think of me, I shall be always with you.



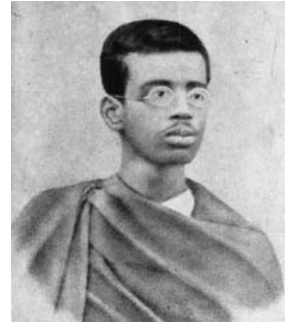
ସତ୍ୟେନ୍ଦ୍ରନାଥ ବସୁ  
(ବୟସ ୨୬)

ନରେନ୍ 'ରାଜସାକ୍ଷୀ' ହୋଇଯିବା ପରେ ମେଦିନୀପୁର ଗୁପ୍ତ-ସମିତିର କର୍ଣ୍ଣଧାର ସତ୍ୟେନ୍ଦ୍ର ନାଥ ବସୁଙ୍କୁ ପୁଲିସ ତୁରନ୍ତ ଆଲିପୁର ବୋମା ଆସାମୀଙ୍କର ଅନ୍ତର୍ଭୁକ୍ତ କରି ଜେଲରେ ପୂରାଇ ଦେଲେ । ଯେହେତୁ ସତ୍ୟେନ୍ଦ୍ର ଆକାଲ୍ୟରୁ ବଂଶଗତ ବ୍ୟାଧିଜନିତ କଠିନ ଶ୍ୱାସରୋଗରେ ପୀଡ଼ିତ ଥିବାରୁ ତାଙ୍କୁ ପ୍ରଥମରୁଁ ଜେଲ ହସ୍ପିଟାଲରେ ଭର୍ତ୍ତି କରି ଦିଆଯାଇଥିଲା । ... ସେ ମର୍ମେ ମର୍ମେ ଘାରି ହେଉଥିଲେ ଯେ ଯଦି ସେସନ୍ସ କୋର୍ଟରେ ନରେନ୍‌ଙ୍କର ସାକ୍ଷ୍ୟକୁ ଜଣେ କି ଦୁଇ ଜଣ ସାକ୍ଷୀ ସତ୍ୟ ବୋଲି ପ୍ରମାଣ କରିଦେବେ ତେବେ ଏହି ଆସାମୀମାନଙ୍କ ମଧ୍ୟରୁ କେତେକଙ୍କର ଫାଶୀଦଣ୍ଡ ବା ଆଜୀବନ ଦ୍ୱାପାନ୍ତର ହୋଇପାରେ; ବିଶେଷ କରି ଶ୍ରୀଅରବିନ୍ଦଙ୍କର ପ୍ରଭୃତ କ୍ଷତି ଘଟିବ, ତାଙ୍କୁ ଉଦ୍ଧାର କରିବାର ଆଉ କୌଣସି ବାଟ ନଥୁବ । ତେଣୁ ଶୁଭସ୍ୟ ଶୀଘ୍ର ଅନିବାର୍ଯ୍ୟ । ସେ ଏଥିନିମିତ୍ତ ପ୍ରତିଜ୍ଞାବଦ୍ଧ ହୋଇ 'ରାଜସାକ୍ଷୀ' ହେବାର ବାହାନା କରି ଯୁରୋପିଆନ୍ ଖୁର୍ତ୍ତରେ

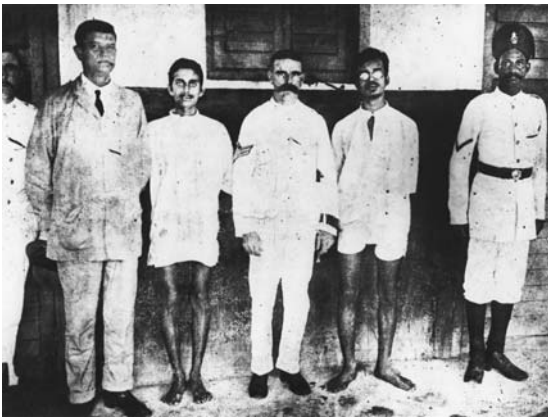


ଜେଲର ହସ୍ପିଟାଲ

ନିରାପଦରେ ଥିବା ନରେନ୍‌ଙ୍କ ନିକଟକୁ (ଅଗଷ୍ଟ ୨୭ କି ୨୮ରେ) ଗୋପନରେ ପତ୍ର ଲେଖି ସାକ୍ଷୀ କରିବାକୁ ସବିନୟ ଅନୁରୋଧ ଜଣାଇଲେ । ସହ-ଆସାମୀ କାନାଇଁଲାଲ ଦତ୍ତ ଏ ଖବର ପାଇ କୃତ୍ରିମ ରୋଗର ତୀବ୍ର ଯନ୍ତ୍ରଣା ବାହାନା କରି ହସ୍ପିଟାଲରେ ତୁରନ୍ତ ଭର୍ତ୍ତି ହେଲେ ଏବଂ ସତ୍ୟେନ୍ଦ୍ରଙ୍କୁ ସାହାଯ୍ୟ କରିବା ନିମିତ୍ତ ସଙ୍କଳ୍ପବଦ୍ଧ ବୋଲି ଜଣାଇଲେ ।



କାନାଇଁଲାଲ ଦତ୍ତ  
(ବୟସ ୨୧)



ସତ୍ୟେନ୍ଦ୍ର ଓ କାନାଇଁ ପୁଲିସଙ୍କ ଦ୍ୱାରା ଧୂତ ହୋଇ ଜେଲ ଅଫିସକୁ ନିଆଯାଇଥିବା ସମୟର ଫଟୋ (୩୧ ଅଗଷ୍ଟ ୧୯୦୮)

ନରେନ୍ ତ ଏହି ଅପୂର୍ବ ସୁଯୋଗ ଅପେକ୍ଷାରେ ଖୁବ୍ କଷ୍ଟରେ କାଳାତିପାତ କରୁଥିଲେ; ତେଣୁ ସତ୍ୟେନ୍ଦ୍ରଙ୍କ ସହ ଗୋପନରେ ଅଗଷ୍ଟ ୨୯ରେ ସାକ୍ଷୀ କଲେ । ପୁନଶ୍ଚ ଦ୍ୱିତୀୟ ସାକ୍ଷୀକାରରେ ଅଗଷ୍ଟ ୩୦ରେ ରୂଡ଼ାନ୍ତ ପରିକଳ୍ପନାର ନିଷ୍ପତ୍ତି ନିଆଗଲା । ... ତୃତୀୟ ସାକ୍ଷୀକାର ନିମିତ୍ତ ସତ୍ୟେନ୍ଦ୍ର ୩୧ ତାରିଖ ଦିନ ସକାଳେ ନରେନ୍‌ଙ୍କୁ ତୁରନ୍ତ ହସ୍ପିଟାଲକୁ ଡାକି ପଠାଇଲେ । ସାଢ଼େ ଛ'ଟା ସମୟରେ ହସ୍ପିଟାଲର ଉପର ମହଲା ଡିସ୍‌ପେନ୍‌ସରୀରେ ନରେନ୍ ସତ୍ୟେନ୍ଦ୍ରଙ୍କୁ ଭେଟି ଦେଖିଲେ କାନାଇଁ ମଧ୍ୟ 'ରାଜସାକ୍ଷୀ' ହେବାକୁ ପ୍ରସ୍ତୁତ । ଅଳ୍ପ କ୍ଷଣ କଥାବାର୍ତ୍ତା ପରେ କାନାଇଁ ନରେନ୍‌ଙ୍କୁ ଲକ୍ଷ୍ୟ କରି ଗୁଳି ମାରିଲେ । ଅତ୍ୟନ୍ତ ଭୟରେ ଥରହର ହୋଇ ନରେନ୍ ଚିତ୍କାର କରି କରି ତଳ ମହଲାକୁ ଦୌଡ଼ିଲେ; ପଶ୍ଚାତ୍ତରେ ସତ୍ୟେନ୍ଦ୍ର

ଓ କାନାଇଁ ତାଙ୍କୁ ଲକ୍ଷ୍ୟ କରି ଗୁଳି ପରେ ଗୁଳି ଫୁଟାଇ ଦୌଡ଼ୁଥା'ନ୍ତି । ... ସେହିଦିନ ସକାଳ, ପ୍ରାୟ ସାଢ଼େ ସାତଟା ବେଳେ ନରେନ୍ ଜେଲ ପ୍ରାଙ୍ଗଣରେ ଭୂଲୁଷ୍ଟିତ ହେଲେ । ...



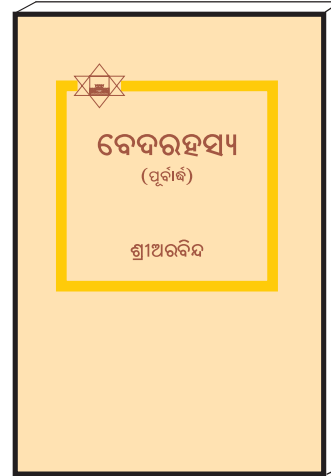
ବିଶେଷ ସୂଚନା :

### ବେଦରହସ୍ୟ

ଶ୍ରୀଅରବିନ୍ଦଙ୍କ ରଚିତ ‘The Secret of the Veda’ (Part One and Two) ପୁସ୍ତକର ଓଡ଼ିଆ ଅନୁବାଦ ‘ବେଦରହସ୍ୟ’ (ପୂର୍ବାର୍ଦ୍ଧ) ପ୍ରକାଶ ପାଇଲା । ଶ୍ରୀଅରବିନ୍ଦଙ୍କ ଭାଷାରେ “ଆମ ଆଧ୍ୟାତ୍ମିକ ଜ୍ଞାନର ଆଦି ଥିଲା ବେଦ; ତା’ର ଅନ୍ତରୂପେ ମଧ୍ୟ ରହିବ ବେଦ ।”

ଆଶାକରୁ ପୂର୍ଣ୍ଣଯୋଗରେ ଅନୁରାଗୀ ଜିଜ୍ଞାସୁ ପାଠକମାନେ ବେଦ ଆଧାରିତ ଏହି ଉପାଦେୟ ପୁସ୍ତକଟି ଅଧ୍ୟୟନ କରି ଉପକୃତ ହେବେ ।

୪୫୦ ପୃଷ୍ଠା ସମ୍ବଳିତ ଏହି ପୁସ୍ତକଟିର ମୂଲ୍ୟ : ଟ. ୫୦୦/- ରଖାଯାଇଛି ।



### ପ୍ରାପ୍ତିସ୍ଥାନ :

ନବଜ୍ୟୋତି କାର୍ଯ୍ୟାଳୟ, ଶ୍ରୀଅରବିନ୍ଦ ଆଶ୍ରମ, ପଣ୍ଡିଚେରୀ - ୬୦୫ ୦୦୨  
ମାଡୁଭବନ, ଶ୍ରୀଅରବିନ୍ଦ ମାର୍ଗ, କଟକ - ୭୫୩ ୦୧୩

(ଯେଉଁମାନେ ଡାକ ଦ୍ୱାରା ଏହାକୁ ପାଇବାକୁ ଚାହାନ୍ତି ସେମାନେ ନବଜ୍ୟୋତି କାର୍ଯ୍ୟାଳୟ ଠିକଣାରେ ମନିଅର୍ଡର କରି ଟଙ୍କା ପଠାଇଲେ ସେମାନଙ୍କ ପାଖକୁ ଏହା Regd. Post ଯୋଗେ ପଠାଇ ଦିଆଯିବ ।)



Published by Manoj Das Gupta on behalf of Sri Aurobindo Ashram Trust for Navajyoti Publications, Sri Aurobindo Ashram, Pondicherry - 2 and Printed by Swadhin Chatterjee at Sri Aurobindo Ashram Press, Pondicherry - 2, India.

Editor : Biswambhara Samanta

ପ୍ରତି ସଂଖ୍ୟା : ୨୦ ଟଙ୍କା, ବାର୍ଷିକ ଚାନ୍ଦା : ୮୦ ଟଙ୍କା, ଆଜୀବନ ସଭ୍ୟତା (୨୦ ବର୍ଷ) : ୮୦୦ ଟଙ୍କା

Single Copy : Rs. 20.00, Annual Subscription : Rs. 80.00, Life Member (20 years) : Rs. 800.00

